



Raport Lecznictwo szpitalne w Małopolsce 2008



***Kraków, listopad 2009
Departament Zdrowia i Polityki Społecznej***

Urząd Marszałkowski Województwa Małopolskiego

Opracowanie: Departament Zdrowia i Polityki Społecznej
Urszula Sanak
Anna Młynarczyk
Kinga Karbarz

Przy publikowaniu danych z „Raportu. Lecznictwo szpitalne w Małopolsce 2008” prosimy o podanie źródła.

Fot. okładka: Wojewódzki Szpital Specjalistyczny im. L. Rydygiera w Krakowie, Szpital Specjalistyczny im. J. Dietla

Spis treści:

I.	Wprowadzenie	4
II.	Charakterystyka leczenia stacjonarnego w Małopolsce.....	5
1.	Dane ogólne.....	5
2.	Podział szpitali wg zakresu świadczeń.....	7
3.	Analiza łóżek.....	9
4.	Hospitalizacje.....	21
III.	Analizy ekonomiczno – finansowe	22
1.	Majątek i kapitały	22
2.	Przychody i koszty	24
3.	Wynik finansowy i wskaźniki rentowności	28
4.	Zobowiązania i płynność finansowa.....	31
5.	Zatrudnienie i produktywność pracy.....	35
IV.	Analiza efektywności wykorzystania zasobów	40
V.	Podsumowanie	45
	Spis tabel	48
	Spis rysunków.....	49

I. Wprowadzenie

Prezentujemy Państwu kolejną edycję Raportu pn. Lecznictwo szpitalne w Małopolsce, obejmującego dane za 2008 rok. W pracach nad raportem wykorzystano dane udostępnione przez stacjonarne opieki zdrowotnej z terenu Województwa Małopolskiego. Dyrektorom tych jednostek oraz ich pracownikom zaangażowanym w przygotowanie informacji składamy serdeczne podziękowania. Coroczne agregowanie i analizowanie danych pozwala na uzyskanie rzetelnych, porównywalnych informacji w różnych obszarach. Ze względu na fakt, iż nie jesteśmy w posiadaniu pełnych, porównywalnych do lat poprzednich danych za 2008 rok w zakresie jednostek resortowych oraz niepublicznych jednostek opieki stacjonarnej, w raporcie zamieszczono analizy obejmujące wojewódzkie i powiatowe jednostki opieki stacjonarnej.

Nie mniej jednak, trzymając się konwencji raportów z lat poprzednich w opracowaniu omówiono ogólne dane dotyczące lecznictwa stacjonarnego według charakterystyki i podziału szpitali oraz liczby łóżek, a także dokonano analizy hospitalizacji. Dokonano analiz ekonomiczno - finansowych z podziałem na szpitale wojewódzkie, powiatowe (majątek i kapitały, przychody i koszty, wynik finansowy, zobowiązania i płynność finansowa, zatrudnienie i produktywność pracy). W odrębnym rozdziale przedstawiono analizę efektywności i wykorzystania zasobów lecznictwa stacjonarnego. W podsumowaniu omówiono i zestawiono główne tendencje w opiece stacjonarnej w województwie małopolskim charakterystyczne dla omawianego okresu.

Do opracowania niniejszego raportu wykorzystano informacje z rocznych sprawozdań finansowych wojewódzkich i powiatowych szpоз, sprawozdań o działalności szpitali MZ-29, MZ-30, kart kontrolnych szpоз, danych udostępnionych przez Małopolskie Centrum Zdrowia Publicznego w zakresie opieki długoterminowej w Województwie Małopolskim oraz rejestru zoz.

II. Charakterystyka leczenia stacjonarnego w Małopolsce

1. Dane ogólne

Na koniec 2008 roku w województwie małopolskim w ramach stacjonarnej opieki medycznej funkcjonowało 17 jednostek wojewódzkich (w tym 13 szpitali o profilu ogólnym w tym 1 w likwidacji, 2 szpitale o profilu psychiatrycznym, 2 jednostki udzielające świadczenia w zakresie opieki długoterminowej), 20 szpitali powiatowych¹ oraz 7 szpitali resortowych². Jednostki te dysponowały łącznie 15 005 łózkami.

Wojewódzkie jednostki wykazały na koniec 2008 roku ogółem 4 798 łóżek, w tym łóżka opieki długoterminowej w Zakładach Opiekuńczo - Leczniczych – 140 łóżek, Zakładach Pielęgnacyjno – Opiekuńczych – 70 łóżek, natomiast liczba łóżek w szpitalach o profilu psychiatrycznym wynosiła 1 055. W jednostkach powiatowych liczba łóżek wynosiła 7 035, w tym 117 łóżek opieki długoterminowej w zakładach opiekuńczo – leczniczych stanowiących jednostki organizacyjne szpitali. Szpitale resortowe dysponowały ogółem 3 172 łózkami.

Ponadto na terenie Województwa Małopolskiego działały 23 niepubliczne zakłady opieki długoterminowej, tj. zakłady opiekuńczo – lecznicze, zakłady pielęgnacyjno – opiekuńcze oraz hospicja, dysponujące ogółem 1 252 łózkami, w tym w zakładach opiekuńczo – leczniczych 1 082 łóżek (w tym w ZOL o profilu psychiatrycznym 63 łóżka), w zakładach pielęgnacyjno – opiekuńczych 87 łóżek, w hospicjach 83 łóżka.

Tabela 1. Lista szpitali wojewódzkich

lp.	spzoz
1.	Krakowski Szpital Specjalistyczny im. Jana Pawła II
2.	Wojewódzki Szpital Specjalistyczny im. L. Rydygiera
3.	Szpital Specjalistyczny im. J. Śniadeckiego w Nowym Sączu
4.	Szpital Wojewódzki im. św. Łukasza w Tarnowie
5.	Szpital Specjalistyczny im. J. Dietla
6.	Krakowskie Centrum Rehabilitacji
7.	Wojewódzki Szpital Rehabilitacyjny w Zakopanem
8.	Wojewódzki Szpital Okulistyczny
9.	Wojewódzki Szpital Chorób Płuc w Jaroszewcu
10.	Wojewódzki Szpital Specjalistyczny im. św. Ludwika
11.	Ośrodek Rehabilitacji Narządu Ruchu w Krzeszowicach
12.	Małopolskie Centrum Rehabilitacji Dzieci w Radziszowie
13.	Szpital Specjalistyczny im. J. Babińskiego
14.	Wojewódzki Szpital Psychiatryczny w Andrychowie

¹ ZOZ w Tuchowie zakończył działalność 31.01.2008

² Nie uwzględniono 20 Wojskowego Szpitala Uzdrawiskowo – Rehabilitacyjnego w Krynicy - lecznictwo uzdrawiskowe

15.	Zakład Długoterminowej Opieki Medycznej w Makowie Podhalańskim ³
16.	Małopolski Ośrodek Rehabilitacyjno – Opiekuńczy w Nowym Targu ⁴
17.	Okręgowy Szpital Kolejowy (w likwidacji)

Tabela 2. Lista szpitali powiatowych

lp.	spzoz
1.	Szpital Specjalistyczny im. S. Żeromskiego
2.	Szpital Miejski Specjalistyczny im. G. Narutowicza
3.	Samodzielny Publiczny Zakład Opieki Zdrowotnej w Brzesku
4.	Samodzielny Publiczny Zakład Opieki Zdrowotnej w Bochni Szpital Powiatowy
5.	Szpital Powiatowy w Chrzanowie
6.	Zespół Opieki Zdrowotnej w Dąbrowie Tarnowskiej ⁵
7.	Samodzielny Publiczny Zakład Opieki Zdrowotnej w Gorlicach
8.	Szpital Powiatowy w Limanowej
9.	Szpital św. Anny w Miechowie
10.	Samodzielny Publiczny Zakład Opieki Zdrowotnej w Myślenicach
11.	Samodzielny Publiczny Zakład Opieki Zdrowotnej w Krynicy
12.	Podhalański Szpital Specjalistyczny im. JP II w Nowym Targu
13.	Zespół Opieki Zdrowotnej w Olkuszu
14.	Zespół Zakładów Opieki Zdrowotnej w Oświęcimiu
15.	Samodzielny Publiczny Zakład Opieki Zdrowotnej w Proszowicach
16.	Zespół Zakładów Opieki zdrowotnej w Suchej Beskidzkiej ⁶
17.	Specjalistyczny Szpital im. E. Szczeklika w Tarnowie
18.	Szpital Specjalistyczny Chorób Płuc w Zakopanem
19.	Samodzielny Publiczny Zakład Opieki Zdrowotnej w Zakopanem
20.	Zespół Zakładów Opieki Zdrowotnej w Wadowicach

Tabela 3. Lista szpitali resortowych

lp.	spzoz
1.	Uniwersytecki szpital Ortopedyczno – Rehabilitacyjny w Zakopanem
2.	Centrum Onkologii – Instytut im. M. Skłodowskiej – Curie w Krakowie
3.	Instytut Gruźlicy i Chorób Płuc im. I i J. Rudników w Rabce
4.	5 Wojskowy Szpital Kliniczny w Polikliniką w Krakowie
5.	Szpital Uniwersytecki w Krakowie
6.	Uniwersytecki Szpital Dziecięcy w Krakowie
7.	Zakład Opieki Zdrowotnej MSWiA w Krakowie

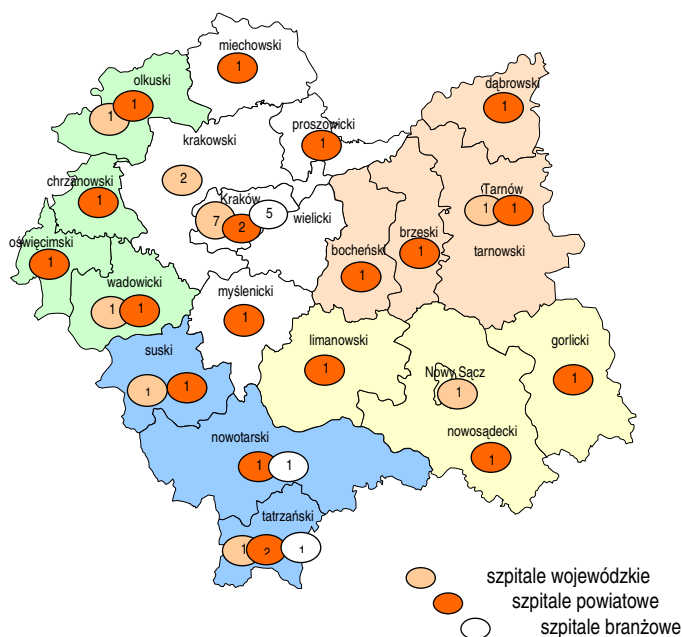
³ jednostka świadczy usługi w zakresie opieki długoterminowej

⁴ jednostka świadczy usługi w zakresie opieki długoterminowej

⁵ jednostka świadczy także usługi w zakresie opieki długoterminowej

⁶ jednostka świadczy także usługi w zakresie opieki długoterminowej (Szpital im. Ks. Czartoryskiego w Makowie Podhalańskim)

Rysunek 1. Rozmieszczenie i liczba szpitali ogólnych publicznych na terenie województwa małopolskiego (2008 r.)



2. Podział szpitali wg zakresu świadczeń

Dla potrzeb dalszych analiz szpitale publiczne zostały podzielone na 3 grupy. Podział ten został dokonany ze względu na zakres udzielanych świadczeń zdrowotnych, tj. szpitale wieloprofilowe, jednoprofilowe oraz podstawowe. W ramach tych grup wyodrębniono szpitale zabiegowe i zachowawcze.

Wykaz szpitali publicznych wg zakresu świadczeń

Tabela 4. Szpitale wieloprofilowe

lp.	spzoz	zabiegowe	zachowawcze
1	Krakowski Szpital Specjalistyczny im. Jana Pawła II	X	
2	Szpital Specjalistyczny im. J. Śniadeckiego w Nowym Sączu	X	
3	Szpital Specjalistyczny im. J. Dietla		X
4	Szpital Wojewódzki im. św. Łukasza w Tarnowie	X	
5	Wojewódzki Szpital Specjalistyczny im. L. Rydygiera	X	
6	Szpital Powiatowy w Chrzanowie	X	
7	Samodzielny Publiczny Zakład Opieki Zdrowotnej w Gorlicach	X	
8	Szpital Specjalistyczny im. S. Żeromskiego	X	
9	Szpital Miejski Specjalistyczny im. G. Narutowicza	X	
10	Samodzielny Publiczny Zakład Opieki Zdrowotnej w Nowym Targu	X	
11	Zespół Opieki Zdrowotnej w Olkuszu	X	
12	Zespół Zakładów Opieki Zdrowotnej w Oświęcimiu	X	

13	Zespół Zakładów Opieki zdrowotnej w Suchoj Beskidzkiej ⁷	X	
14	Specjalistyczny Szpital im. E. Szczeklika w Tarnowie	X	
<i>szpitale resortowe</i>			
15	5 Wojskowy Szpital Kliniczny w Polikliniką w Krakowie	X	
16	Szpital Uniwersytecki w Krakowie	X	
17	Uniwersytecki Szpital Dziecięcy w Krakowie	X	
18	Zakład Opieki Zdrowotnej MSWiA w Krakowie	X	

Tabela 5. Szpitale jednoprofilowe

lp.	spzoz	zabiegowe	zachowawcze
1	Wojewódzki Szpital Rehabilitacyjny w Zakopanem		X
2	Krakowskie Centrum Rehabilitacji	X	
3	Ośrodek Rehabilitacji Narządu Ruchu w Krzeszowicach		X
4	Małopolskie Centrum Rehabilitacji Dzieci w Radziszowie		X
5	Wojewódzki Szpital Okulistyczny	X	
6	Wojewódzki Szpital Chorób Płuc w Jarosowcu		X
7	Wojewódzki Szpital Specjalistyczny im. św. Ludwika		X
8	Szpital Specjalistyczny Chorób Płuc w Zakopanem	X	
<i>szpitale psychiatryczne</i>			
10	Szpital Specjalistyczny im. J. Babińskiego		X
11	Wojewódzki Szpital Psychiatryczny w Andrychowie		X
<i>szpitale resortowe</i>			
12	Uniwersytecki szpital Ortopedyczno – Rehabilitacyjny w Zakopanem	X	
13	Centrum Onkologii – Instytut im. M. Skłodowskiej – Curie w Krakowie	X	
14	Instytut Gruźlicy i Chorób Płuc im. I i J. Rudników w Rabce	X	

Tabela 6. Szpitale podstawowe

lp.	spzoz	zabiegowe	zachowawcze
1	Samodzielny Publiczny Zakład Opieki Zdrowotnej w Brzesku	X	
2	Samodzielny Publiczny Zakład Opieki Zdrowotnej w Bochni Szpital Powiatowy	X	
3	Zespół Opieki Zdrowotnej w Dąbrowie Tarnowskiej ⁸	X	
4	Szpital Powiatowy w Limanowej	X	
5	Szpital św. Anny w Miechowie	X	
6	Samodzielny Publiczny Zakład Opieki Zdrowotnej w Myślenicach	X	
7	Samodzielny Publiczny Zakład Opieki Zdrowotnej w Krynicy	X	
8	Samodzielny Publiczny Zakład Opieki Zdrowotnej w Proszowicach	X	
9	Samodzielny Publiczny Zakład Opieki Zdrowotnej w Zakopanem	X	
10	Zespół Zakładów Opieki Zdrowotnej w Wadowicach	X	

⁷ jednostka świadczy także usługi w zakresie opieki długoterminowej

⁸ jednostka świadczy także usługi w zakresie opieki długoterminowej

3. Analiza łóżek

W 2008 roku w porównaniu do roku poprzedniego w publicznych jednostkach opieki stacjonarnej liczba łóżek ogółem zmniejszyła się 36 łóżek. Dane dotyczące ogólnej liczby łóżek w całym województwie nie są porównywalne do lat poprzednich ze względu na brak danych z niepublicznych jednostek opieki stacjonarnej.

Liczba łóżek w Małopolsce stanowi ok. 8% wszystkich łóżek w Polsce. Procentowy udział liczby łóżek w jednostkach publicznych i niepublicznych w poszczególnych województwach przedstawia poniższa mapa. Największy procent liczby łóżek jest w województwie śląskim (15%), mazowieckim (13%), wielkopolskim (9%), natomiast najmniejszy udział łóżek w strukturze mają województwa: opolskie (2%), lubuskie (3%), podlaskie (3%), świętokrzyskie (3%) i warmińsko – mazurskie (3%).

Rysunek 2. Procentowy udział łóżek w jednostkach publicznych i niepublicznych w Polsce (2007 r.)

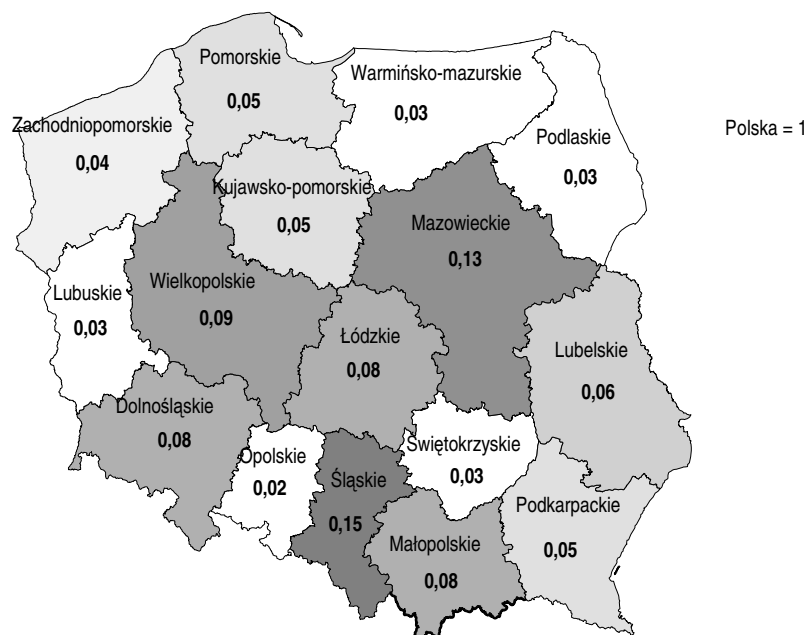
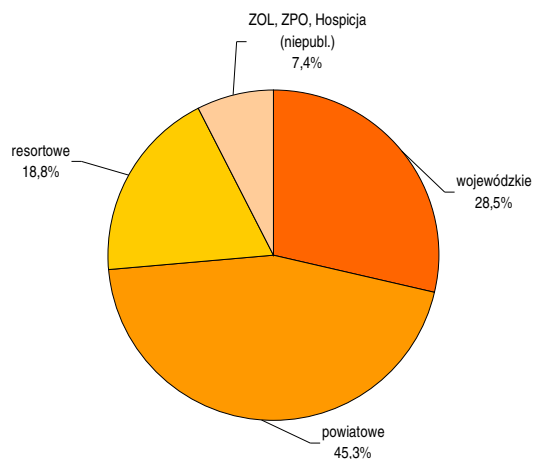


Tabela 7. Liczba łóżek w województwie małopolskim w latach 2006 - 2008

	2006	2007	2008
Ogółem liczba łóżek (A + B)	17 762	17 808	16 851
A. jednostki publiczne	15 686	15 635	15 599
wojewódzkie	4 689	4 725	4 798
<i>w tym łóżka op. długoterm. ZOL, ZPO</i>	176	210	210
powiatowe	7 634	7 543	7 629
<i>w tym łóżka op. długoterm. ZOL, ZPO</i>	618	663	711

		2006	2007	2008
szpitale resortowe		3 363	3 367	3 172
w tym:	podległe MZ	2 740	2 721	2 463 ⁹
	podległe MON	427	450	450
	podległe MSWiA	196	196	259
B. jednostki niepubliczne		2 076	2 173	1 252
szpitale niepubliczne		745	843	brak danych
ZOL, ZPO, Hospicja		1 331	1 330	1 252

Rysunek 3. Struktura łóżek wg organów założycielskich (2008)



W poniższych tabelach została przedstawiona liczba łóżek ogółem w jednostkach opieki stacjonarnej w latach 2006 – 2008 w podziale na szpitale wieloprofilowe, jednoprofilowe, podstawowe, jednostki opieki długoterminowej (publiczne i niepubliczne), szpitale niepubliczne ogólne oraz szpitale niepubliczne psychiatryczne.

Tabela 8. Liczba łóżek w szpitalach wieloprofilowych w latach 2006 - 2008

lp.	spzoz	2006	2007	2008
1.	Krakowski Szpital Specjalistyczny im.Jana Pawła II	505	504	511
2.	Szpital Specj. im.J. Śniadeckiego w Nowym Sączu	493	498	490
3.	Szpital Specjalistyczny im.J.Dietla	371	378	377
4.	Szpital Wojewódzki im. św. Łukasza w Tarnowie	634	634	666
5.	Wojewódzki Szpital Specjalistyczny im.L.Rydygiera	642	578	626
6.	Szpital Powiatowy w Chrzanowie	534	534	534
7.	SP Zakład Opieki Zdrowotnej w Gorlicach	512	518	503
8.	Szpital Specjalistyczny im.S.Żeromskiego SPZOZ	664	664	664
9.	Szpital Miejski Specjalistyczny im.G. Narutowicza	448	448	451
10.	SP Zakład Opieki Zdrowotnej w Nowym Targu	430	349	405
11.	Zespół Opieki Zdrowotnej w Olkuszu	372	372	372
12.	Zespół Zakładów Opieki Zdrowotnej w Oświęcimiu	485	470	467
13.	Zespół Opieki Zdrowotnej w Suchoj Beskidzkiej	464	464	464
14.	Specjalistyczny Szpital im.E. Szczeklika w Tarnowie	354	358	329

⁹ Nie uwzględniono 20 Wojskiego Szpitala Uzdrawiskowego w Krynicy

ogółem		6 908	6 769	6 859
Jednostki resortowe				
15.	5 Wojskowy Szpital Kliniczny z Polikliniką w Krakowie	427	450	450* ¹⁰
16.	Szpital Uniwersytecki w Krakowie	1 311	1 291	1 274
17.	Uniwersytecki Szpital Dziecięcy w Krakowie	582	583	588
18.	Zakład Opieki Zdrowotnej MSWiA w Krakowie	196	196	259
ogółem		2 516	2 520	2 571
RAZEM		9 424	9 289	9 430

Rysunek 4. Liczba łóżek w szpitalach wieloprofilowych w latach 1999 - 2008

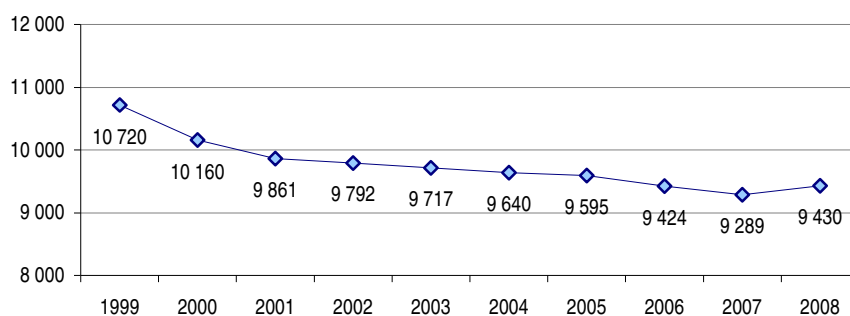


Tabela 9. Liczba łóżek w szpitalach jednoprofilowych w latach 2006 - 2008

lp.	spzoz	2006	2007	2008
1.	Wojewódzki Szpital Rehabilitacyjny w Zakopanem	140	140	140
2.	Zakład Długoterm. Opieki Med. w Makowie Podhalańskim	150	150	--- ¹¹
3.	Krakowskie Centrum Rehabilitacji	100	100	100
4.	Ośrodek Rehabilitacji Narządu Ruchu w Krzeszowicach	100	150	173
5.	Szpital Specjalistyczny im. J. Babińskiego	816	821	831
6.	Małopolskie Centrum Rehabilitacji Dzieci w Radziszowie	136	136	130
7.	Wojewódzki Szpital Okulistyczny	90	90	90
8.	Wojewódzki Szpital Chorób Płuc w Jaroszowcu	135	135	135
9.	Wojewódzki Szpital Specjalistyczny im. św. Ludwika	125	125	125
10.	Wojewódzki Szpital Psychiatryczny w Andrychowie	226	226	224
11.	Zespół Opieki Zdrowotnej w Tuchowie	48	48	---- ¹²
12.	SP Szpital Specjalistyczny Chorób Płuc w Zakopanem	127	127	127
ogółem		2 193	2 248	2 075
<i>szpitale resortowe:</i>				
13.	20 Wojskowy Szpital Uzdrawiskowo - Rehabilitacyjny	250	250	--- ¹³
14.	Uniwersytecki Szpital Ortoped. – Rehab. w Zakopanem	184	184	188
15.	Centrum Onkologii w Krakowie	220	220	220
16.	Instytut Gruźlicy i Chorób Płuc im. I. i J. Rudników w Rabce	193	193	193
ogółem		847	847	601
RAZEM		3 040	3 095	2 676

¹⁰ dane z 2007 roku, brak danych za 2008

¹¹ wykazano w zestawieniu jednostek opieki długoterminowej

¹² ZOZ w Tuchowie zakończył działalność 31.01.2008

¹³ brak danych

Rysunek 5. Liczba łóżek w szpitalach jednoprofilowych w latach 1999 - 2008

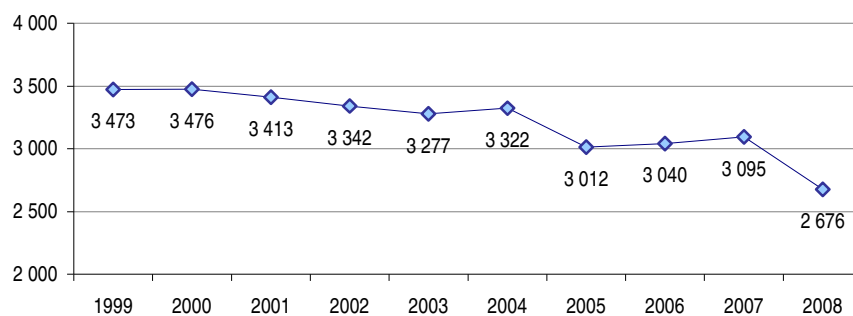


Tabela 10. Liczba łóżek w szpitalach podstawowych w latach 2006 - 2008

lp.	spzoz	2006	2007	2008
1.	Samodzielny Publiczny Zespół Opieki Zdrowotnej w Brzesku	347	347	347
2.	SPZOZ Szpital Powiatowy w Bochni	191	190	190
3.	Zespół Opieki Zdrowotnej w Dąbrowie Tarnowskiej	255	288	288
4.	Szpital Powiatowy w Limanowej	316	316	301
5.	Szpital św. Anny w Miechowie	324	324	315
6.	Samodzielny Publiczny Zakład Opieki Zdrowotnej w Mysłenicach	325	317	317
7.	Samodzielny Publiczny Zakład Opieki Zdrowotnej w Krynicy	189	189	189
8.	Samodzielny Publiczny Zespół Opieki Zdrowotnej w Proszowicach	274	277	277
9.	Samodzielny Publiczny Zakład Opieki Zdrowotnej w Zakopanem	209	209	215
10.	Zespół Zakładów Opieki Zdrowotnej w Wadowicach	279	279	279
ogółem		2 709	2 736	2 718

Rysunek 6. Liczba łóżek w szpitalach podstawowych w latach 1999 - 2008

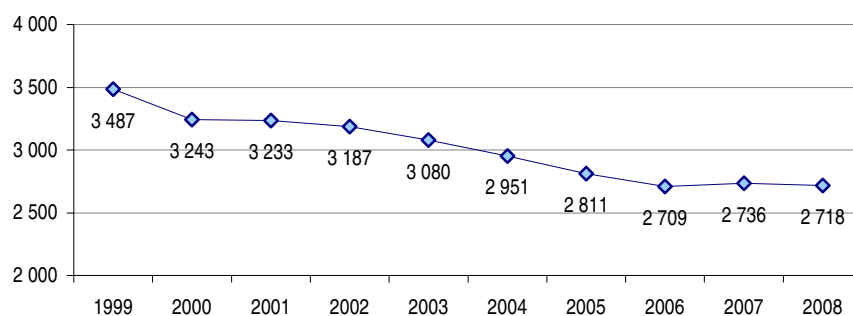


Tabela 11. Podział szpitali publicznych na grupy wg liczby łóżek 2008

lp.	spzoz	grupa	liczba łóżek 2008
1.	Wojewódzki Szpital Okulistyczny	szpitale małe (≤ 150 łóżek)	90
2.	Krakowskie Centrum Rehabilitacji		100
3.	Wojewódzki Szpital Specjalistyczny im. św. Ludwika		125
4.	SP Szpital Specjalistyczny Chorób Płuc w Zakopanem		127
5.	Małopolskie Centrum Rehabilitacji Dzieci w Radziszowie		130
6.	Wojewódzki Szpital Chorób Płuc w Jaroszewcu		135
7.	Wojewódzki Szpital Rehabilitacyjny w Zakopanem		140

8.	Ośrodek Rehabilitacji Narządu Ruchu w Krzeszowicach	szpitale średnie 151-300 łóżek	173	
9.	Uniwersytecki Szpital Ortoped. – Rehab. w Zakopanem		188	
10.	Samodzielny Publiczny Zakład Opieki Zdrowotnej w Krynicy		189	
11.	SPZOZ Szpital Powiatowy w Bochni		190	
12.	Instytut Gruźlicy i Chorób Płuc im.I i J. Rudników w Rabce		193	
13.	Samodzielny Publiczny Zakład Opieki Zdrowotnej w Zakopanem		215	
14.	Centrum Onkologii – Inst. im.M.Skłodowskiej – Curie w Krakowie		220	
15.	Wojewódzki Szpital Psychiatryczny w Andrychowie		224	
16.	Zakład Opieki Zdrowotnej MSWiA w Krakowie		259	
17.	Samodzielny Publiczny Zespół Opieki Zdrowotnej w Proszowicach		277	
18.	Zespół Zakładów Opieki Zdrowotnej w Wadowicach		279	
19.	Zespół Opieki Zdrowotnej w Dąbrowie Tarnowskiej		288	
20.	Szpital Powiatowy w Limanowej		szpitale duże 301 - 500 łóżek	301
21.	Szpital św. Anny w Miechowie			315
22.	Samodzielny Publiczny Zakład Opieki Zdrowotnej w Mysłenicach			317
23.	Specjalistyczny Szpital im.E. Szczeklika w Tarnowie			329
24.	Samodzielny Publiczny Zespół Opieki Zdrowotnej w Brzesku			347
25.	Zespół Opieki Zdrowotnej w Olkusz			372
26.	Szpital Specjalistyczny im.J.Dietla			377
27.	SP Zakład Opieki Zdrowotnej w Nowym Targu	405		
28.	5 Wojskowy Szpital Kliniczny z Polikliniką w Krakowie	450		
29.	Szpital Miejski Specjalistyczny im.G. Narutowicza	451		
30.	Zespół Opieki Zdrowotnej w Suchej Beskidzkiej	464		
31.	Zespół Zakładów Opieki Zdrowotnej w Oświęcimiu	467		
32.	Szpital Specjalistyczny im.J. Śniadeckiego w Nowym Sączu	490		
33.	SP Zakład Opieki Zdrowotnej w Gorlicach	szpitale największe 501 i więcej łóżek		503
34.	Krakowski Szpital Specjalistyczny im. Jana Pawła II		511	
35.	Szpital Powiatowy w Chrzanowie		534	
36.	Uniwersytecki Szpital Dziecięcy w Krakowie		588	
37.	Wojewódzki Szpital Specjalistyczny im.L.Rydygiera		626	
38.	Szpital Specjalistyczny im.S.Żeromskiego SPZOZ		664	
39.	Szpital Wojewódzki im. św. Łukasza w Tarnowie		666	
40.	Szpital Specjalistyczny im.J.Babińskiego		831	
41.	Szpital Uniwersytecki w Krakowie		1 274	

Tabela 12. Liczba łóżek w publicznych i niepublicznych jednostkach opieki długoterminowej w latach 2006 - 2008

lp.	spzoz	2006	2007	2008
<i>publiczne</i>				
1.	Gminny Zakład Opieki Zdrowotnej w Czchowie	40	45	45
2.	Mościckie Centrum Medyczne	40	40	40
3.	Zakład Opiekuńczo – Leczniczy w Krakowie	370	370	385
4.	Małopolski Ośrodek Rehab. – Opiekuńczy w N.Targu	26	60	60
5.	Zakład Długoterminowej Opieki Med. w Makowie Podhalańskim	---	--- ¹⁴	150
6.	Powiatowy Zakład Opiekuńczo – Leczniczy w Grojcu	131	131	124
<i>niepubliczne</i>				
7.	Hospicjum Towarzystwo Przyjaciół Chorych	30	30	30
8.	Zakład Usług Med. – Rehab. Zarządu Okręg. PCK	30	42	39

¹⁴ w poprzednich raportach jednostka zaliczana do szpitali jednoprofilowych

9.	NZOZ Zakład Opiekuńczo – Lecznicy CZWÓRKA	80	80	80
10.	NEOMEDICA (poprz. Krowoderski ZOL)	38	36	33
11.	NZOZ VIVA MED w Krakowie	70	0	0
12.	Zakład Opiekuńczo – Lecznicy Sióstr Felicjanek w Krakowie	72	72	72
13.	Niepubl. Zakład Opieki Zdrowotnej DOM – MED	101	101	110
14.	Zakład Opiekuńczo – Lecznicy SERDECZNA TROSKA	94	95	95
15.	Zakład Opiekuńczo – Lecz. SSNMP w Chrzanowie	81	82	81
16.	CARITAS Diecezji Tarnowskiej	17	17	17
17.	Niepubl. Zakład Op. - Lecznicy PASTERNIK w Modliczce	54	54	50
18.	Hospicjum CARITAS Diecezji Kieleckiej	16	16	16
19.	Zakład Opiekuńczo – Lecznicy w Grybowie	94	94	88
20.	Zakład Op. – Lecznicy im.św. S. Faustyny w Rabie Wyżnej	32	32	32
21.	Zakład Opiekuńczo – Lecznicy O.O. Kamilianów w Hutkach	120	120	120
22.	Zakład Pielęgnacyjno – Opiekuńczy ZACISZE	29	29	27
23.	Zakład Opiekuńczo – Lecznicy Zgromadzenia CMBB Serafitki	51	51	52
24.	Zakład Opiekuńczo – Lecznicy RAJ-MED.	63	63	63
25.	Zakład Opiekuńczo – Lecznicy w Zatorze	50	55	50
26.	Centrum Medyczne Nowa Huta – ZOL	40	43	0
27.	Centrum Opieki Medycznej TUKAN	18	18	10
28.	Zakład Rehabilitacji Leczniczej – Hospicjum w Stróżach	20	20	20
29.	NZOZ BONA-MED w Krakowie	0	49	86
30.	NZOZ Szpital w Rabce - Zdroju	0	0	21
31.	N ZOL POMORZANY	0	0	60
ogółem		1 807	1 845	2 056

Rysunek 7. Liczba łóżek w publicznych i niepublicznych jednostkach opieki długoterminowej w latach 1999 - 2008

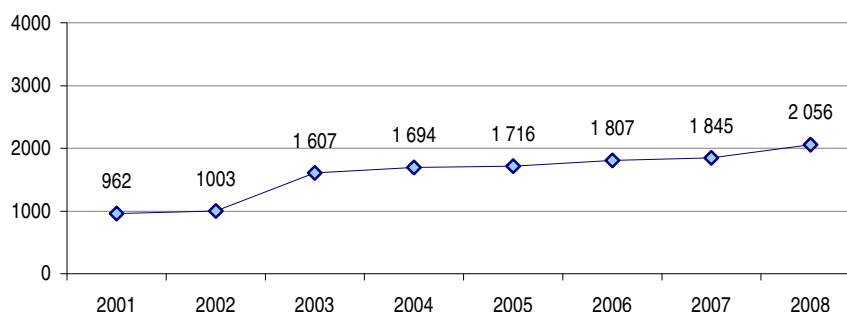


Tabela 13. Liczba łóżek w niepublicznych szpitalach ogólnych w latach 2006 - 2007

lp.	spzoz	2006	2007	2008
1.	Szpital Zakonu O.O. Bonifratrów im. św. J. Grandego	127	127	brak danych za 2008 rok
2.	Zakład Opieki Zdrowotnej CENTRUM MEDYCZNE - NOWA HUTA	25	25	
3.	NZOZ Szpital na Siemiradzkiego im.R. Czerwiakowskiego	50	50	
4.	NZOZ Szpital na Siemiradzkiego 2 Ośrodek Diagn. - Zabiegowy	9	9	
5.	FEMINA Prywatne Centrum Diagnostyczno - Operacyjne	11	11	
6.	Prywatna Klinika SPES	10	10	
7.	Prywatny Szpital Położniczo –Ginekologiczny	32	32	
8.	NZOZ CENTRUM CHIRURGICZNE Nowa Huta	16	16	
10.	Gabinety Lekarskie MEDIKOR w Nowym Sączu	22	22	
11.	Centrum Opieki Medycznej TUKAN	30	30	
12.	NZOZ ASKLEPION Diagn. i Lecz. Operac	6	6	
13.	NZOZ Szpital pw. J. Jerozolimskiego w Szczyrzycu	47	47	
14.	NZOZ Szpital Poł. - Gin. im.św.Elżbiety w Tuchowie	44	44	

15.	LIFE Poradnia Zdrowia Rodziny w Niepołomicach	5	5
16.	NZOZ MEDICINA	4	4
19.	NZOZ Ortoped. - Med. Ośr. Chirurgii Rekonstrukc. Narządu Ruchu	7	7
21.	NZOZ UZDROWISKO KRYNICA - ŻEGIESTÓW	30	30
22.	NZOZ UZDROWISKO RABKA	70	70
23.	Specjalistyczne ZOZ MULTIMED	21	21
24.	NZOZ PASTERNIK	40	40
25.	INTERCARD O. Kard. Inw., Elektroter. i Angiol. w Nowym Sączu	13	13
26.	Zakład Rehabilitacji Leczniczej Stróże	17	17
27.	NZOZ ART-DERM Centrum Estetyczno – Plastyczne		4
28.	NZOZ Szpital Miejski w Rabce - Zdroju		81
29.	INTERCARD O. Kard. Inw., Elektroter. i Angiol. w Nowym Targu		14
ogółem		636	735

Rysunek 8. Liczba łóżek w niepublicznych szpitalach ogólnych w latach 1999 - 2007

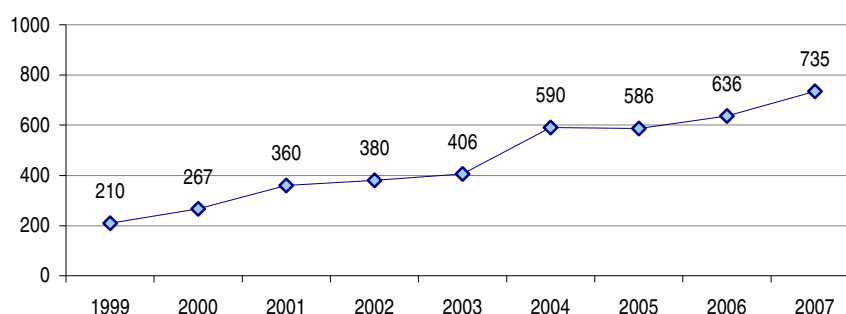
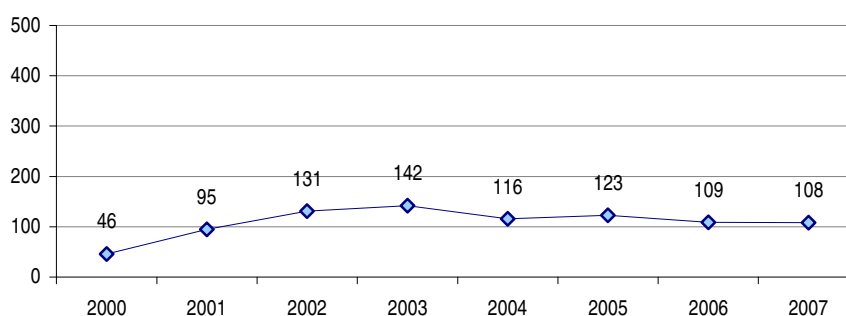


Tabela 14. Liczba łóżek w niepublicznych szpitalach psychiatrycznych w latach 2006 - 2007

lp.	spzoz	2006	2007	2008
1.	Ośrodek Rehabilitacyjno – Readaptacyjny DOM MONARU	63	62	brak danych za 2008 rok
2.	Ośrodek Leczniczo – Rehab. dla osób uzależnionych MONAR	15	15	
3.	Ośrodek Rehab. – Readaptacyjny dla osób uzal. DOM GWAN	31	31	
ogółem		109	108	

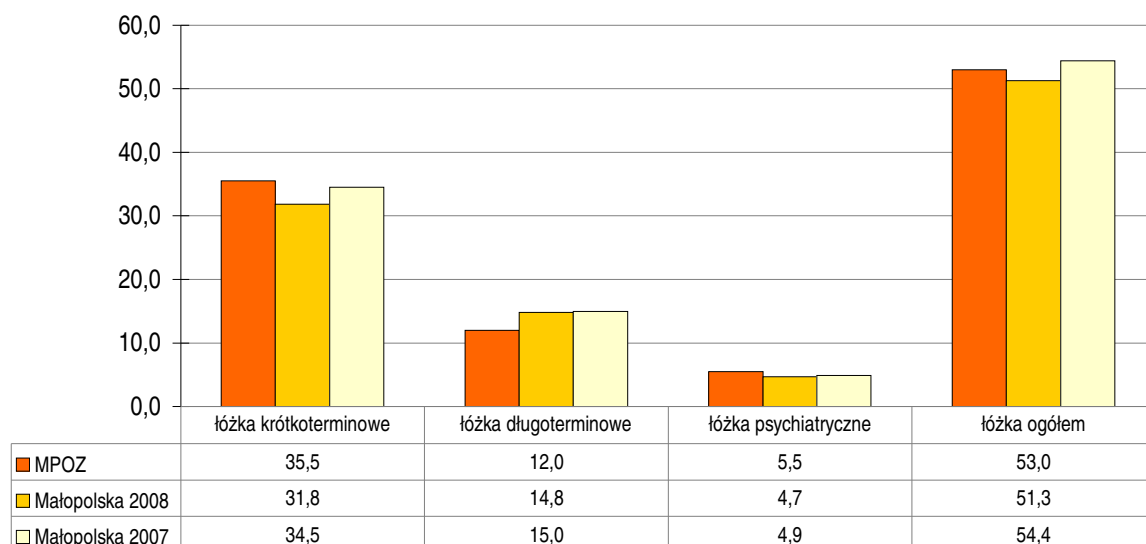
Rysunek 9.. Liczba łóżek w niepublicznych szpitalach psychiatrycznych w latach 2000 - 2007



Wskaźnik liczby łóżek ogółem w jednostkach publicznych na koniec 2008 roku wyniósł 51,3/10 000 mieszkańców województwa, a jego wartość jest niższa w stosunku do zakładanego w Małopolskim Programie Ochrony Zdrowia (wskaźnik rekomendowany 53,0/10 000). Wskaźnik łóżek krótkoterminowych, wynoszący aktualnie 31,8/10 000 jest na poziomie niższym od zakładanego

w MPOZ (35,5/10 000). Wskaźnik łóżek długoterminowych wynoszący 14,8/10 000 jest przekroczony w stosunku do zakładanego (12,0/10 000), natomiast wskaźnik łóżek psychiatrycznych nie osiągnął jeszcze zakładanej wielkości (5,5/10 000) i aktualnie wynosi 4,7/10 000 mieszkańców województwa małopolskiego.

Rysunek 10. Wskaźniki liczby łóżek na 10 000 mieszkańców województwa w latach 2007 i 2008 w porównaniu z zakładanymi wielkościami wskaźników w MPOZ



Rysunek 11. Wskaźniki liczby łóżek na 10 000 mieszkańców województwa w latach 1999 – 2008 w publicznych i niepublicznych zoz

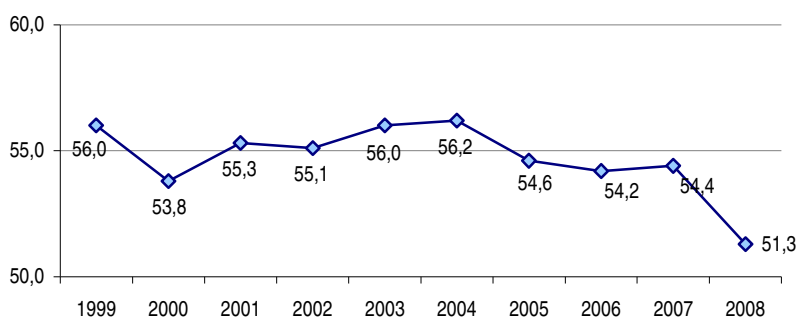


Tabela 15. Wskaźniki liczby łóżek ogółem na 10 000 mieszkańców województwa w podziale na łóżka krótkoterminowe, długoterminowe i psychiatryczne (2006 – 2008)

	wg MPOZ	l. łóżek 2006	wsk. na 10 000	l. łóżek 2007	wsk. na 10 000	l. łóżek 2008	wsk. na 10 000
łóżka ogółem w tym:	53,0	17 762	54,2	17 808	54,4	16 851	51,3
krótkoterminowe	35,5	11 373	34,7	11 292	34,5	10 443	31,8
<i>zabiegowe</i>		5 698	17,4	5 671	17,3	5 226	15,9
<i>zachowawcze</i>		5 675	17,3	5 621	17,2	5 217	15,9
długoterminowe	12,0	4 810	14,7	4 913	15,0	4 851	14,8
psychiatryczne	5,5	1 579	4,8	1 603	4,9	1 557	4,7

Tabela 16. Łóżka w szpitalach publicznych wg powiatów, wskaźniki liczby łóżek na 10 000 mieszkańców powiatu w latach 2007 - 2008

nazwa	2007	%	2008	%	wsk liczby łóżek na 10 000 mieszk. powiatu	poziom wsk. w stosunku do wskaźnika ogółem (47,5)
bocheński	190	1,2%	190	1,2	18,7	↓
brzeski	392	2,5%	392	2,5	43,1	↓
chrzanowski	534	3,4%	534	3,4	41,8	↓
dąbrowski	288	1,8%	288	1,8	49,0	↑
gorlicki	518	3,3%	503	3,2	47,1	↓
krakowski	286	1,8%	303	1,9	12,1	↓
limanowski	316	2,0%	301	1,9	24,4	↓
M. Kraków	6 818	43,6%	6 921	44,4	91,7	↑
M. Nowy Sącz	538	3,4%	490	3,1	58,0	↑
M. Tarnów	992	6,3%	1 035	6,6	89,6	↑
miechowski	324	2,1%	315	2,0	62,6	↑
myślenicki	317	2,0%	317	2,0	26,6	↓
nowosądecki	439	2,8%	190	1,2	9,4	↓
nowotarski	602	3,9%	658	4,2	35,7	↓
olkuski	507	3,2%	507	3,3	44,5	↓
oświęcimski	470	3,0%	591	3,8	38,5	↓
proszowicki	277	1,8%	277	1,8	63,9	↑
suski	614	3,9%	614	3,9	74,3	↑
tarnowski	48	0,3%	0	0,0	0,0	↓
tatrzański	660	4,2%	670	4,3	102,8	↑
wadowicki	505	3,2%	503	3,2	32,3	↓
wielicki	0	0,0%	0	0,0	0,0	↓
	15 635		15 599		47,5	

Wskaźnik liczby łóżek ogółem na 10 000 mieszkańców województwa w jednostkach publicznych wynosił 47,5 z czego 8 powiatów notuje wyższe wskaźniki, tj. od 49,0 w powiecie dąbrowskim do 102,8 w powiecie tatrzańskim, natomiast 14 powiatów wykazuje niższe wartości wskaźnika, tj. od 0 w powiecie wielickim i tarnowskim (ze względu na brak łóżek w publicznej opiece stacjonarnej), 9,4 w powiecie nowosądeckim, do 44,5 w powiecie olkuskim. Na rysunku 12 przedstawione zostały wskaźniki liczby łóżek na 10 000 mieszkańców w poszczególnych powiatach (dane dotyczą publicznych jednostek opieki stacjonarnej).

Tabela 17. Zestawienie liczby łóżek w publ. jednostkach opieki stacjonarnej oraz publ. i niepubl. jednostkach opieki długoterminowej (2008 rok)

2008 rok	liczba łóżek ogółem w powiatach	łóżka w szpitalach ogólnych				łóżka w szpitalach psychiatrycznych				ZOL, ZPO, hospicja			
		publiczne			nzo ¹⁵	publiczne			nzo ¹⁶	publiczne			nzo ^z
		woj.	pow.	res.		woj.	pow.	res.		woj.	pow.	res.	
Kraków	7 466	1 799	1 115	2 791		831					385		545
Tarnów	1 035	666	329								40		
Nowy Sącz	500	490											10
bocheński	190		190										
brzeski	392		347								45		
chrzanowski	615		534										81
dąbrowski	305		251								37		17
gorlicki	503		503										
krakowski	353	303											50
limanowski	301		301										
miechowski	331		315										16
myślenicki	317		287								30		
nowosądecki	298		190										108
nowotarski	711		405	193					60				53
olkuski	714	135	372										207
oświęcimski	756		467								124		165
proszowicki	277		277										
suski	614		414						150		50		
tarnowski	0												
tatrzański	670	140	342	188									
wadowicki	503		279			224							
wielicki	0												
Σ	16 851	3 533	6 918	3 172		1 055				210	711	0	1 252
			13 623				1 055				921		1 252
			13 623				1 055				2 173		
							16 851						

Rysunek 12. Wskaźniki liczby łóżek w publicznych szpitalach na 10 000 mieszkańców powiatu w 2008 r.

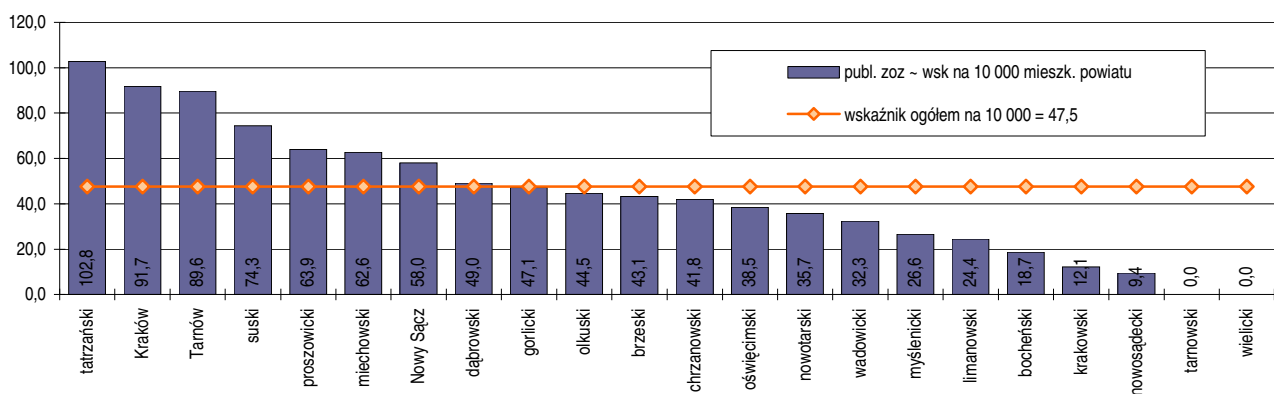
¹⁵ brak danych¹⁶ brak danych

Tabela 18. Liczba łózek w podziale na oddziały w publicznych i niepublicznych zoz w roku 2007 oraz publicznych zoz w 2008 roku

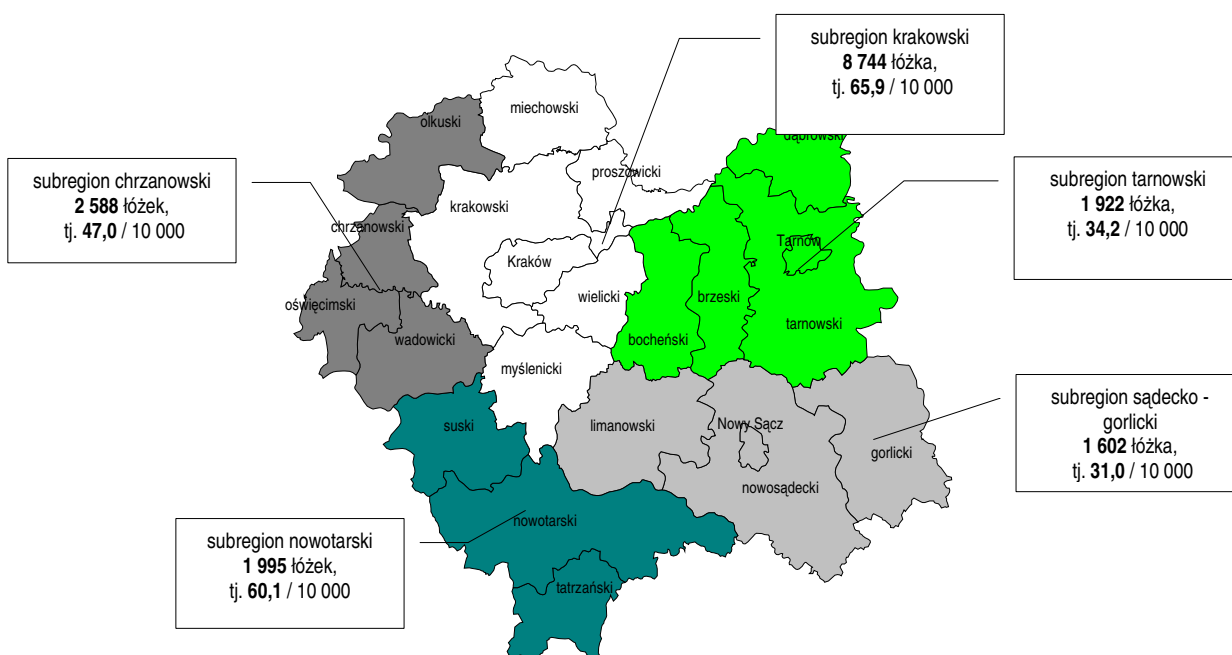
lp	oddział	2007			2008
		ogółem	publ	niepub	ogółem publ.
1	alergologiczny	157	157		157
2	anestezjologii i intensywnej terapii	218	209	9	222
3	chemioterapii	78	78		72
4	chirurgii dziecięcej	145	145		145
5	chirurgii klatki piersiowej	124	124		119
6	chirurgii naczyniowej	50	5	45	5
7	chirurgii ogólnej	1 275	1187	88	1 167
8	chirurgii onkologicznej	94	94		89
9	chirurgii plastycznej	48	44	4	49
10	chirurgii przewodu pokarmowego	76	76		76
11	chirurgii szczękowo - twarzowej	32	32		32
12	chirurgii urazowo - ortopedycznej	986	978	8	893
13	chorób wewnętrznych i metabol.	2 183	2 045	138	2 011
14	chorób zakaźnych	107	107		107
15	dermatologiczny	148	148		148
16	detoksykacji i leczenia uzależnień	75	75		75
17	dla przewlekle chorych	368	368		279
18	dziecięcy	707	707		706
19	endokrynologiczny	67	67		69
20	gastrologiczny	39	39		39
21	geriatryczny	48	48		48
22	ginekologiczno - położniczy	1 352	1 178	174	1 228
23	ginekologiczny	123	117	6	62
24	gruźlicy i chorób płuc	456	456		446
25	hematologiczny	128	128		128
26	hospicjum	73		73	
27	immunologii klinicznej	6	6		6
28	inna nieokreślona komórka	7		7	12
29	intensywnego nadzoru kardiol.	16	16		16
30	kardiochirurgiczny	156	156		156
31	kardiologiczny	656	629	27	629
32	laryngologiczny	259	258	1	258
33	nefrologiczny	120	120		110
34	neurochirurgiczny	128	128		128
35	neurologiczny	669	669		666
36	niemowlęcy	113	113		133
37	obserwacyjno - zakaźny	336	336		333
38	okulistyczny	264	264		264
39	onkologiczny	126	126		126
40	onkologii ginekologicznej	40	40		40
41	opieki paliatywnej	106	86	20	77
42	położniczy	24	24		24
43	przeszczepiania kom. krwiotwórczych	6	6		6
44	psychiatryczny	1 603	1 495	108	1 557

lp	oddział	2007			2008
		ogółem	publ	niepub	ogółem publ.
45	pulmonologiczny	346	346		349
46	radioterapii	0			32
47	rehabilitacyjny	978	840	138	964
48	rehabilitacji kardiologicznej	70		70	
49	reumatologiczny	105	105		105
50	stacja dializ	4	4		4
51	szpital uzdrowiskowy	250	250		
52	toksykologiczny	38	38		38
53	urologiczny	316	316		303
54	zakaźny wzw	15	15		15
55	zakład opiekuńczo - leczniczy	1 795	567	1 228	806
56	zakład pielęgnacyjno - opiekuńczy	99	70	29	70
		17 808	15 635	2 173	15 599

Analizując łóżka szpitalne, w publicznych jednostkach opieki stacjonarnej, według specjalności medycznych można zauważyć, iż najliczniejszą grupę stanowią łóżka na oddziałach: chorób wewnętrznych – 2 011 (12,39% ogółu łóżek), psychiatrycznych (10,0%), ginekologiczno – położniczych (7,9%) chirurgii ogólnej (7,5%), rehabilitacyjnych (6,25).

W 2008 roku w stosunku do roku 2007 największa procentowa dynamika spadku cechowała łóżka na oddziałach: ginekologicznych, opieki paliatywnej, chirurgii urazowo – ortopedycznej, chemioterapii. Z kolei największa procentowa dynamika wzrostu charakteryzowała łóżka na oddziałach: rehabilitacyjnych, chirurgii plastycznej, anestezjologii i intensywnej terapii, psychiatrycznych oraz w zakładach opiekuńczo – leczniczych.

Rysunek 13. Wskaźniki liczby łóżek na 10 000 mieszkańców subregionu w 2008 r.



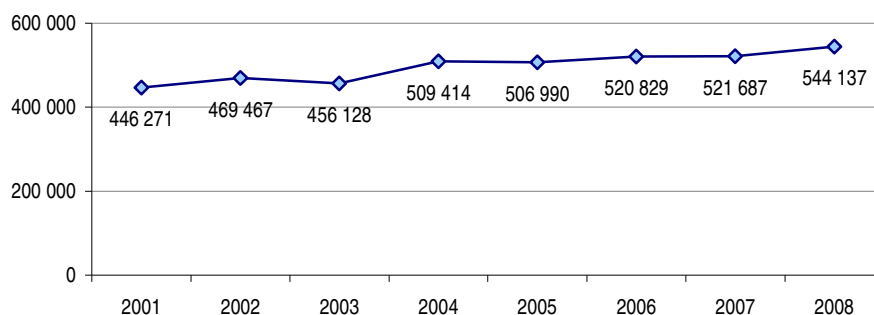
4. Hospitalizacje

W 2008 roku w szpitalach publicznych ogólnych hospitalizowanych było 544 137 pacjentów, tj. o 4% więcej w stosunku do roku ubiegłego, natomiast w szpitalach publicznych o profilu psychiatrycznym hospitalizowanych było 12 436 pacjentów, tj. o 2% więcej. Niestety nie dysponujemy danymi odnośnie liczby leczonych w 2008 roku w niepublicznych zakładach opieki zdrowotnej.

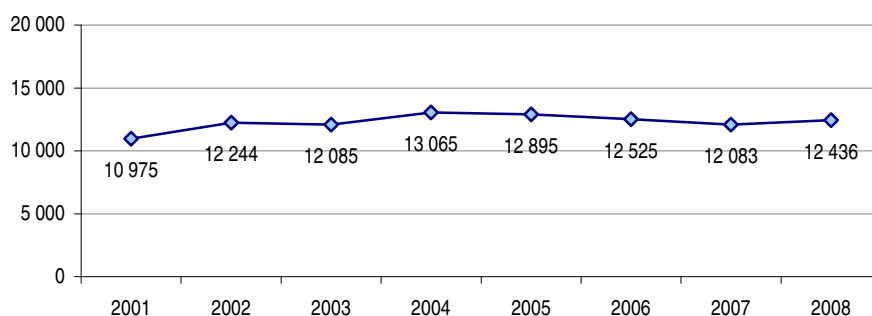
Tabela 19. Liczba hospitalizowanych (2006-2008)

	szpitale publiczne		szpitale niepubliczne		ogółem
	ogólne	psychiatryczne	ogólne	psychiatryczne	
2006	520 829	12 525	26 987	848	561 189
% (2006/05)	103%	97%	112%	94%	103%
2007	521 687	12 083	33 444	778	567 992
% (2007/06)	100%	96%	124%	92%	101%
2008	544 137	12 436	brak danych	brak danych	556 573
% (2008/07)	104%	102%	---	---	---

Rysunek 14. Liczba hospitalizowanych w szpitalach publicznych ogólnych w latach 2001 - 2008



Rysunek 15. Liczba hospitalizowanych w szpitalach publicznych psychiatrycznych w latach 2001 - 2008



III. Analizy ekonomiczno – finansowe

1. Majątek i kapitały

Na podstawie bilansów szpitali na koniec 2008 roku stwierdzono, iż suma bilansowa szpitali publicznych wojewódzkich i powiatowych wyniosła 1 526 429 536 złotych. W przeciętnej strukturze aktywów 73% stanowią aktywa trwałe a 27% aktywa obrotowe natomiast w przeciętnej strukturze pasywów kapitały własne stanowią 65% zaś zobowiązania i rezerwy 35%.

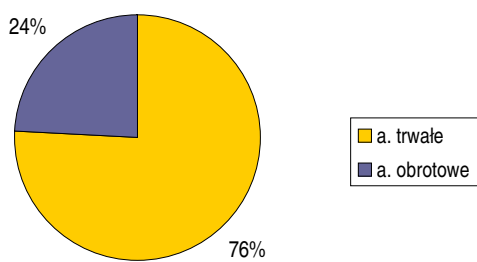
Tabela 20. Struktura bilansu w latach 2006 - 2008 – szpitale wojewódzkie

	2006	%	2007	%	2008	%
Aktywa	691 446 812		759 134 828		818 753 834	
Aktywa trwałe	564 041 724	81,6%	603 322 122	79,5%	620 908 561	75,8%
Aktywa obrotowe	127 405 088	18,4%	155 812 706	20,5%	197 845 273	24,2%
Pasywa	691 446 812		759 134 828		818 753 834	
Kapitały własne	487 731 369	70,5%	562 606 990	74,1%	618 506 227	75,5%
Rezerwy	20 790 625	3,0%	26 558 855	3,5%	35 341 488	4,3%
Zobowiązania długoterm.	65 020 411	9,4%	45 630 982	6,0%	40 290 351	4,9%
Zobowiązania krótkoterm. i f.s.	91 732 289	13,3%	107 904 693	14,2%	109 628 599	13,4%
Rozliczenia międzyokr. i p. p. o.	26 172 117	3,8%	16 433 308	2,2%	14 987 169	1,8%

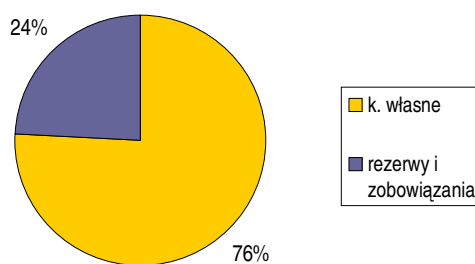
Tabela 21. Struktura bilansu w latach 2006 - 2008 – szpitale powiatowe

	2006	%	2007	%	2008	%
Aktywa	576 042 613		626 747 853		707 675 702	
Aktywa trwałe	424 093 262	73,6%	471 997 459	75,3%	495 281 880	70,0%
Aktywa obrotowe	151 949 351	26,4%	154 750 394	24,7%	212 393 822	30,0%
Pasywa	576 042 613		626 747 853		707 675 702	
Kapitały własne	229 305 507	39,8%	315 307 363	50,3%	385 454 940	54,5%
Rezerwy	38 100 236	6,6%	62 608 783	10,0%	65 511 718	9,3%
Zobowiązania długoterm.	124 720 277	21,7%	81 156 314	12,9%	71 359 394	10,1%
Zobowiązania krótkoterm. i f.s.	173 253 541	30,1%	163 424 467	26,1%	177 774 905	25,1%
Rozliczenia międzyokr. i p. p. o.	10 663 052	1,9%	4 250 926	0,7%	7 574 745	1,1%

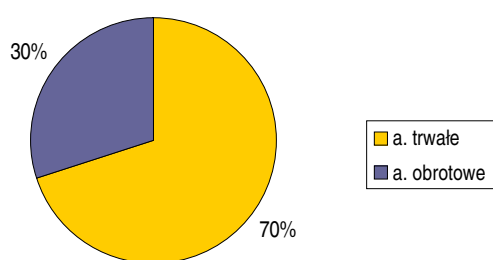
Rysunek 16. Struktura aktywów - szpitale wojewódzkie



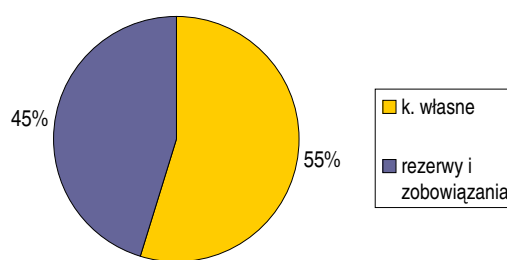
Rysunek 19. Struktura pasywów - szpitale wojewódzkie



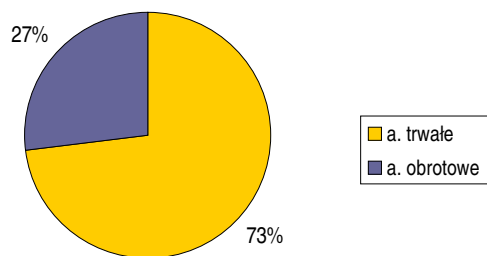
Rysunek 17. Struktura aktywów - szpitale powiatowe



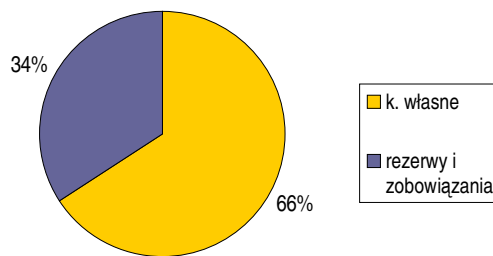
Rysunek 20. Struktura pasywów - szpitale powiatowe



Rysunek 18. Struktura aktywów - szpitale ogółem woj. i pow.



Rysunek 21. Struktura pasywów - szpitale ogółem woj. i pow.



2. Przychody i koszty

Analizując przychody szpitali publicznych można zaobserwować w okresie od roku 1999 do roku 2007 ich względnie ustabilizowaną strukturę, na którą składają się w ok. 95% przychody ze sprzedaży a w ok. 5% pozostałe przychody. Ogółem przychody szpitali publicznych wojewódzkich i powiatowych w 2008 roku wyniosły 1 751 774 632 zł.

W strukturze kosztów dominują wynagrodzenia (47%), usługi obce (16%), leki i środki pomocnicze (13%), świadczenia na rzecz pracowników (9%) oraz amortyzacja (5%). Szpitale powiatowe proporcjonalnie większe koszty ponoszą na usługi obce, znacznie mniejsze w porównaniu ze szpitalami wojewódzkimi – na leki i środki pomocnicze oraz w swej działalności wykorzystują składniki majątkowe o wyższym poziomie zużycia niż szpitale wojewódzkie.

W globalnej wielkości kosztów wynoszących na koniec 2007 roku 1 707 819 016 złotych 68% przypada na szpitale wieloprofilowe, 22% na szpitale podstawowe a 10% na szpitale jednopprofilowe. Ponadprzeciętny (średnia 17%) wzrost kosztów można zaobserwować w szpitalach wieloprofilowych (18%) przy 16% wzroście kosztów w szpitalach podstawowych i 11% wzroście kosztów w szpitalach jednopprofilowych.

Tabela 22. Przychody szpitali w podziale na wojewódzkie, powiatowe w latach 2006 - 2008

	2006	%	2007	%	2008	%
szpitale wojewódzkie	531 697 347		637 261 360		745 527 801	
przychody ze sprzedaży	498 645 396	93,8%	589 251 535	92,5%	707 525 230	94,9%
przychody pozostałe	33 051 951	6,2%	48 009 825	7,5%	38 002 571	5,1%
szpitale powiatowe	705 768 736		875 717 127		1 006 246 831	
przychody ze sprzedaży	673 780 763	95,5%	792 767 968	90,5%	963 058 310	95,7%
przychody pozostałe	31 987 973	4,5%	82 949 159	9,5%	43 188 521	4,3%
przychody ogółem (woj. i pow.)	1 237 466 083		1 512 978 487		1 751 774 632	
w tym: przychody ze sprzedaży	1 172 426 159	94,7%	1 382 019 503	91,3%	1 670 583 540	95,4%
przychody pozostałe	65 039 924	5,3%	130 958 984	8,7%	81 191 092	4,6%

Tabela 23. Przychody szpitali w podziale na szpitale wieloprofilowe, jednopprofilowe, podstawowe (2006 – 2008)

	2006	%	2007	%	2008	%
szpitale wieloprofilowe	839 319 573		1 025 569 241		1 193 508 992	
przychody ze sprzedaży	793 329 378	94,5%	932 111 996	90,9%	1 129 424 412	94,6%
przychody pozostałe	45 990 195	5,5%	93 457 245	9,1%	64 084 580	5,4%
szpitale jednopprofilowe	120 316 815		142 389 927		169 943 352	
przychody ze sprzedaży	114 467 508	95,1%	132 698 745	93,2%	162 146 109	95,4%
przychody pozostałe	5 849 307	4,9%	9 691 182	6,8%	7 797 243	4,6%
szpitale podstawowe	277 829 696		345 019 318		388 322 288	
przychody ze sprzedaży	264 629 275	95,2%	317 208 762	91,9%	379 013 019	97,6%
przychody pozostałe	13 200 421	4,3%	27 810 556	8,1%	9 309 269	2,4%
przychody ogółem	1 237 466 083		1 512 978 487		1 751 774 632	
w tym: przychody ze sprzedaży	1 172 426 159	94,7%	1 382 019 503	91,3%	1 670 583 540	95,4%
przychody pozostałe	65 039 924	5,3%	130 958 984	8,7%	81 191 092	4,6%

Tabela 24. Koszty szpitali w podziale na szpitale wojewódzkie, powiatowe (2006 – 2008)

	2006	%	2007	%	2008	%
szpitale wojewódzkie	527 556 847	42,7%	620 088 744	42,7%	733 569 933	43,0%
szpitale powiatowe	707 136 294	57,3%	830 774 946	57,3%	974 249 083	57,0%
koszty ogółem	1 234 693 141		1 450 863 690		1 707 819 016	

Tabela 25. Koszty szpitali w podziale na szpitale wieloprofilowe, jednoprofilowe, podstawowe (2006 – 2008)

	2006	%	2007	%	2008	%
szpitale wieloprofilowe	851 122 752	68,9%	987 969 865	68,1%	1 167 452 946	68,4%
szpitale jednoprofilowe	117 339 875	9,5%	140 532 418	9,7%	165 677 665	9,7%
szpitale podstawowe	266 230 514	21,6%	322 361 407	22,2%	374 688 405	21,9%
koszty ogółem	1 234 693 141		1 450 863 690		1 707 819 016	

Rysunek 22. Dynamika zmian struktury przychodów (1999 – 2008)

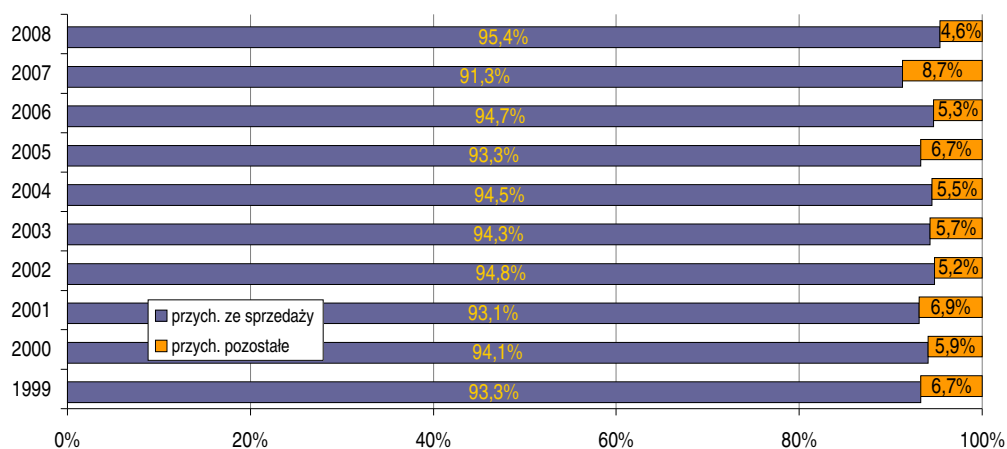
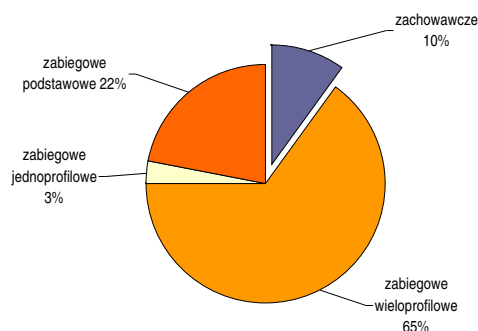


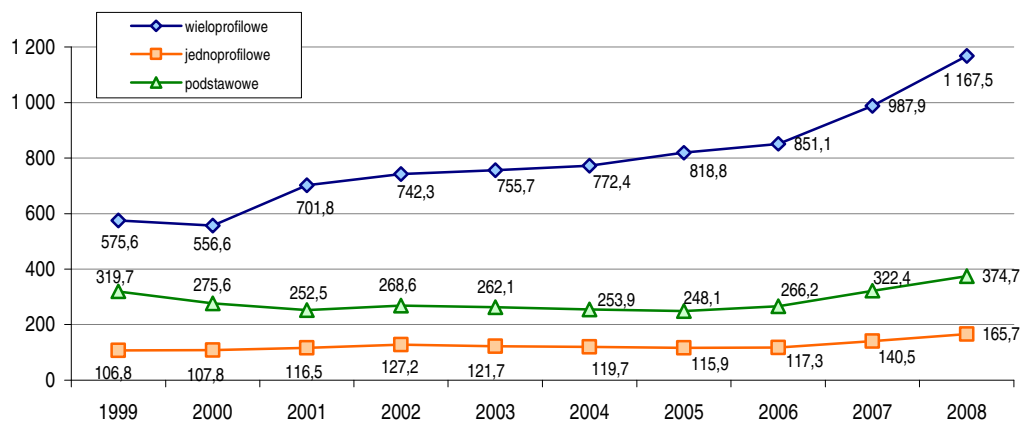
Tabela 26. Przychody w latach 2006 - 2008 w podziale na szpitale zachowawcze i zabiegowe (bez resortowych)

szpitale	przychody 2006	%	przychody 2007	%	przychody 2008	%
zachowawcze	118 930 921	10%	139 435 524	9%	167 143 658	10%
zabiegowe, w tym:	1 118 535 162	90%	1 373 542 964	91%	1 584 630 974	90%
zabiegowe wieloprofilowe	803 732 136		984 325 906		1 144 118 705	
zabiegowe jednoprofilowe	36 973 330		44 197 739		52 189 981	
zabiegowe podstawowe	277 829 696		345 019 319		388 322 288	
ogółem	1 237 466 083	100%	1 512 978 488	100%	1 751 774 632	100%

Rysunek 23. Struktura przychodów w 2008 r. w podziale na szpitale zachowawcze i zabiegowe



Rysunek 24. Koszty szpitali w podziale na szpitale wieloprofilowe, jednoprofilowe, podstawowe (1999 – 2008)



Rysunek 25. Koszty szpitali w podziale na szpitale wojewódzkie, powiatowe (1999 – 2008)

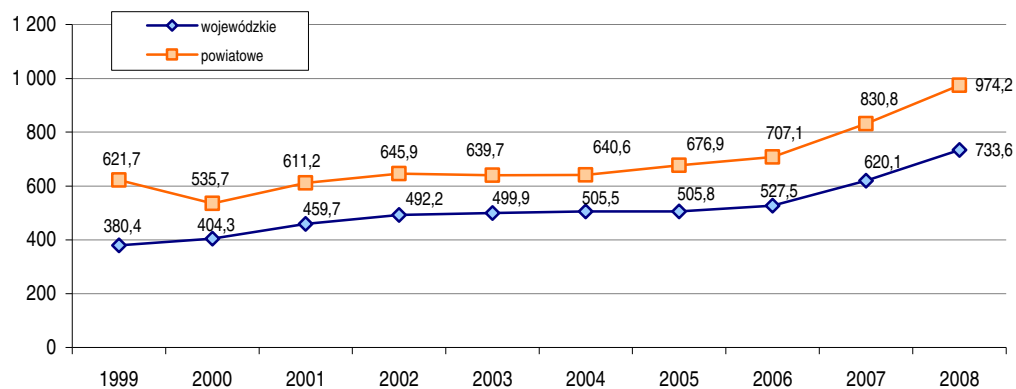


Tabela 27. Struktura kosztów w szpitalach wojewódzkich i powiatowych (2006 – 2008)

	2006		2007		2008	
	wojewódzkie	powiatowe	wojewódzkie	powiatowe	wojewódzkie	powiatowe
zużycie materiałów	4,6%	7,0%	4,7%	5,7%	3,5%	5,7%
leki i środki pomocnicze	21,9%	10,2%	18,9%	9,4%	18,8%	9,1%
artykuły żywnościowe	0,9%	0,6%	0,6%	0,5%	0,8%	0,5%
zużycie mediów	4,2%	3,8%	3,7%	3,3%	3,6%	3,1%
usługi obce	10,1%	16,1%	10,2%	16,8%	9,7%	20,7%
podatki i opłaty	0,8%	1,0%	1,1%	0,8%	0,6%	0,7%
wynagrodzenia	41,2%	45,8%	46,9%	48,0%	47,7%	46,8%
świadc. na rzecz pracow.	8,9%	10,0%	7,5%	10,2%	8,9%	8,8%
reprezentacja i reklama	0,0%	0,0%	0,0%	0,0%	0,0%	0,0%
podróże służbowe	0,1%	0,1%	0,1%	0,1%	0,1%	0,1%
amortyzacja	6,6%	4,5%	5,7%	4,4%	5,9%	4,0%
pozostałe koszty	0,8%	0,9%	0,6%	0,8%	0,5%	0,6%

Analiza struktury kosztów szpitali wojewódzkich i powiatowych prowadzi do wniosku, iż szpitale powiatowe proporcjonalnie większe koszty ponoszą na usługi obce, znacznie mniejsze w porównaniu ze szpitalami wojewódzkimi – na leki i środki pomocnicze oraz w swej działalności wykorzystują składniki majątkowe o wyższym poziomie zużycia niż szpitale wojewódzkie.

Tabela 28. Struktura kosztów w układzie rodzajowym (2006 – 2008) dotyczy szpitali wojewódzkich i powiatowych

	2006	2007	2008
zużycie materiałów	6,0%	5,2%	4,7%
leki i środki pomocnicze	14,9%	14,2%	13,3%
artykuły żywnościowe	0,7%	0,4%	0,6%
zużycie mediów	4,0%	3,5%	3,3%
usługi obce	13,7%	13,5%	16,0%
podatki i opłaty	0,9%	1,0%	0,7%
wynagrodzenia	43,9%	47,4%	47,2%
pochodne	9,5%	8,9%	8,8%
reprezentacja i reklama	0,0%	0,0%	0,0%
podróże służbowe	0,1%	0,1%	0,1%
amortyzacja	5,4%	5,1%	4,8%
pozostałe koszty	0,9%	0,7%	0,5%

Rysunek 26. Struktura kosztów ogółem w układzie rodzajowym w 2008

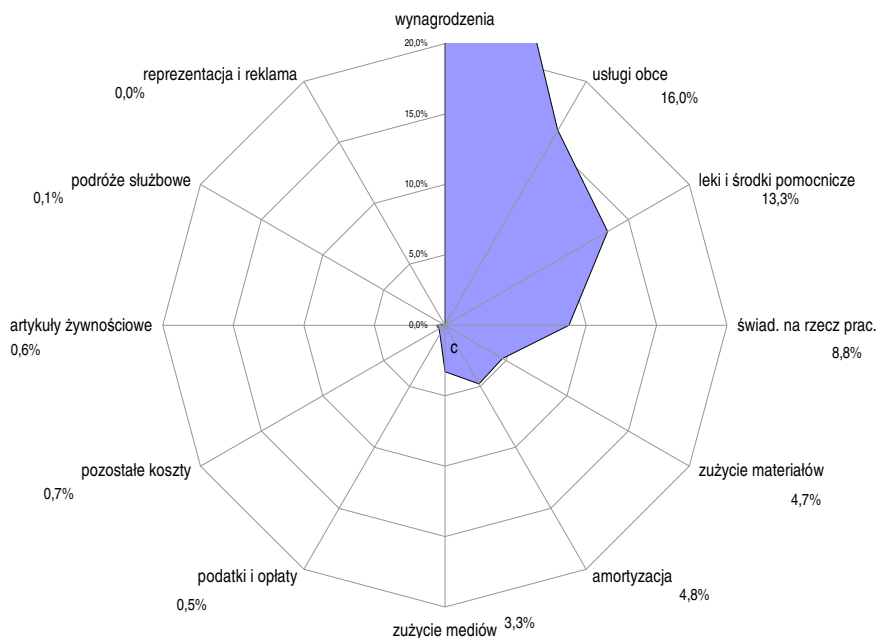
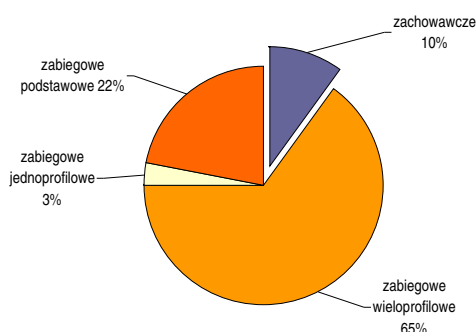


Tabela 29. Koszty w latach 2006 - 2008 w podziale na szpitale zachowawcze i zabiegowe

szpitale	koszty 2006	%	koszty 2007	%	koszty 2008	%
zachowawcze	115 743 180	10%	139 711 847	10%	166 304 253	10%
zabiegowe, w tym:	1 118 949 961	90%	1 311 151 844	90%	1 541 514 763	90%
zabiegowe wieloprofilowe	818 323 814		947 251 635		1 118 233 692	
zabiegowe jednoprotolowe	34 395 633		41 538 802		48 592 666	
zabiegowe podstawowe	266 230 514		322 361 407		374 688 405	
ogółem	1 234 693 141	100%	1 450 863 691	100%	1 707 819 016	100%

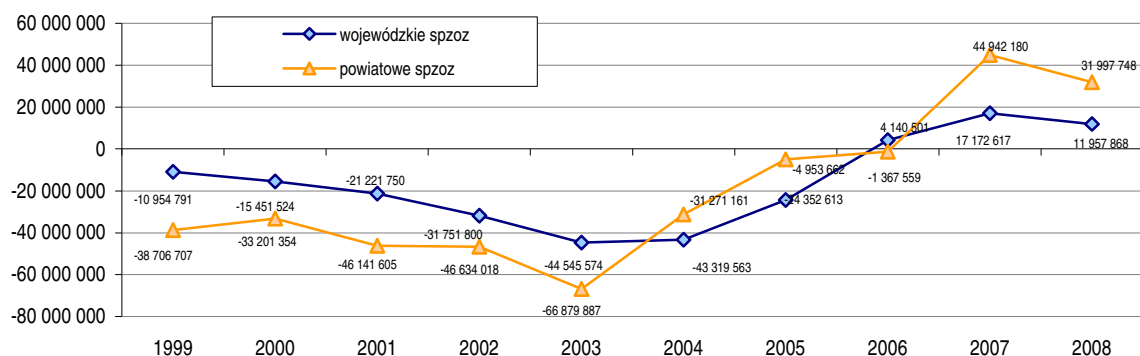
Rysunek 27. Struktura kosztów w 2008 r. w podziale na szpitale zachowawcze i zabiegowe



3. Wynik finansowy i wskaźniki rentowności

Wynik finansowy szpitali wojewódzkich, powiatowych w 2008 roku był dodatni i łącznie zamknął się kwotą 43 955 616 zł, w tym szpitale wojewódzkie wykazały wynik finansowy w kwocie 11 957 868 zł., a szpitale powiatowe 31 997 748 zł. W podziale na szpitale wieloprofilowe, jednoprotolowe oraz podstawowe wyniki finansowe osiągnęły wartość dodatnią i przedstawiały się następująco: szpitale wieloprofilowe 26 056 046 zł, szpitale jednoprotolowe 4 265 687 zł, natomiast szpitale podstawowe 13 633 883 zł. Wskaźnik rentowności przychodów ogółem dla szpitali wojewódzkich i powiatowych na koniec 2008 roku był dodatni i wynosił 3%. Minimalna wartość wskaźnika rentowności wykazana przez jednostkę to (-)4%, natomiast maksymalna wartość wskaźnika rentowności to 12%. Analizując wskaźnik rentowności na koniec 2008 roku najkorzystniejszy wykazały szpitale podstawowe 4%, kolejno jednoprotolowe 3% oraz wieloprofilowe 2%. Z analizowanych 35 jednostek 6 wykazało ujemną rentowność, natomiast pozostałe jednostki na poziomie 0% (6 jednostek) lub wyższym.

Rysunek 28. Wyniki finansowe szpitali wojewódzkich, powiatowych w latach 1999 - 2008



Rysunek 29. Wyniki finansowe szpitali wieloprofilowych, jednoprofilowych i podstawowych w latach 1999 - 2008

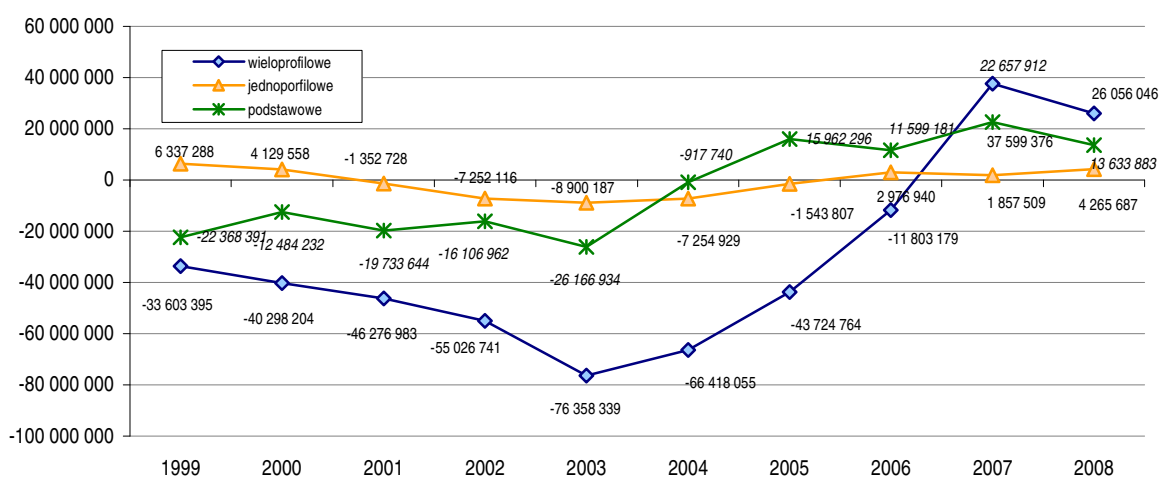


Tabela 30. Wynik finansowy w latach 2006 - 2008 w podziale na szpitale zachowawcze i zabiegowe

szpitale	wynik finansowy 2006	wynik finansowy 2007	wynik finansowy 2008
zachowawcze	3 187 741	-276 323	839 405
zabiegowe	-414 799	62 391 120	43 116 211
zabiegowe wieloprofilowe	-14 591 677	37 074 270	25 885 013
zabiegowe jednoprofilowe	2 577 697	2 658 938	3 597 314
zabiegowe podstawowe	11 599 181	22 657 912	13 633 884
ogółem	2 772 942	62 114 797	43 955 616

Tabela 31. Wskaźniki rentowności w latach 2006 - 2008 dla szpitali wojewódzkich i powiatowych

szpitale ogółem	2006	2007	2008
rentowność ogółem	0%	4%	3%
rentowność dodatnia (% szpitali)	63%	74%	82%
rentowność ujemna (% szpitali)	37%	26%	18%
minimalna wartość wskaźnika rentowności	-14%	-11%	-4%
maksymalna wartość wskaźnika rentowności	18%	19%	12%

Tabela 32. Wskaźniki rentowności w latach 2006 – 2008 dla szpitali wieloprofilowych wojewódzkich i powiatowych

szpitale wieloprofilowe	2006	2007	2008
rentowność ogółem	-1%	4%	2%
rentowność dodatnia (% szpitali)	36%	71%	85%
rentowność ujemna (% szpitali)	64%	29%	15%
minimalna wartość wskaźnika rentowności	-14%	-3%	-2%
maksymalna wartość wskaźnika rentowności	8%	13%	10%

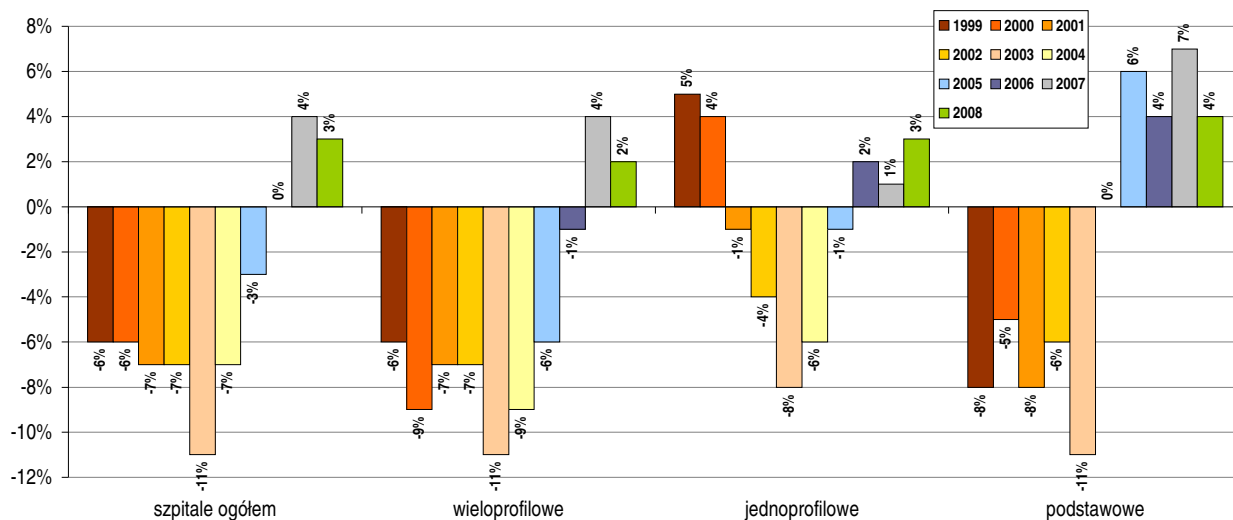
Tabela 33. Wskaźniki rentowności w latach 2006 – 2008 dla szpitali jednoprotylowych wojewódzkich i powiatowych

szpitale jednoprotylowe	2006	2007	2008
rentowność ogółem	2%	1%	3%
rentowność dodatnia (% szpitali)	82%	73%	81%
rentowność ujemna (% szpitali)	18%	27%	19%
minimalna wartość wskaźnika rentowności	-5%	-6%	-4%
maksymalna wartość wskaźnika rentowności	18%	13%	10%

Tabela 34. Wskaźniki rentowności w latach 2006 – 2008 dla szpitali podstawowych wojewódzkich i powiatowych

szpitale podstawowe	2006	2007	2008
rentowność ogółem	4%	7%	4%
rentowność dodatnia (% szpitali)	80%	80%	80%
rentowność ujemna (% szpitali)	20%	20%	20%
minimalna wartość wskaźnika rentowności	-9%	-11%	-2%
maksymalna wartość wskaźnika rentowności	14%	19%	12%

Rysunek 30. Wskaźniki rentowności (1999 – 2008)



4. Zobowiązania i płynność finansowa

Zobowiązania całkowite szpitali wojewódzkich i powiatowych na koniec roku 2008 wynosiły ogółem 372 186 362 zł., w tym zobowiązania krótkoterminowe wynosiły 260 536 617 zł., co stanowiło 70% zobowiązań ogółem. Zobowiązania długoterminowe stanowiące 30% wszystkich zobowiązań wynosiły na koniec 2008 roku 111 649 745 zł. Należy podkreślić, że 94% zobowiązań krótkoterminowych przypada na szpitale zabiegowe.

Płynność finansowa szpitali publicznych charakteryzowana wskaźnikiem płynności drugiego stopnia z optimum oscylującym wokół 1,0 - 1,2 wynosiła średnio dla szpitali wieloprofilowych 1,46, dla szpitali podstawowych 1,24 natomiast dla szpitali jednoprofilowych 1,93. Ogółem wskaźnik płynności dla szpitali wojewódzkich i powiatowych wynosił na koniec 2008 roku 1,44.

Tabela 35. Zobowiązania krótkoterminowe szpitali wojewódzkich i powiatowych w latach 2006 - 2008

	2006	2007	2008
wojewódzkie	80 854 769	97 959 417	99 496 978
powiatowe	153 490 104	145 175 346	161 039 639
ogółem	234 344 873	243 134 763	260 536 617

Tabela 36. Zobowiązania krótkoterminowe szpitali wieloprofilowych, jednoprofilowych, podstawowych w latach 2006 - 2008

	2006	2007	2008
wieloprofilowe	161 114 737	170 696 611	178 602 510
jednoprofilowe	17 690 184	16 544 871	19 614 338
podstawowe	55 539 952	55 893 281	62 319 769
ogółem	234 344 873	243 134 763	260 536 617

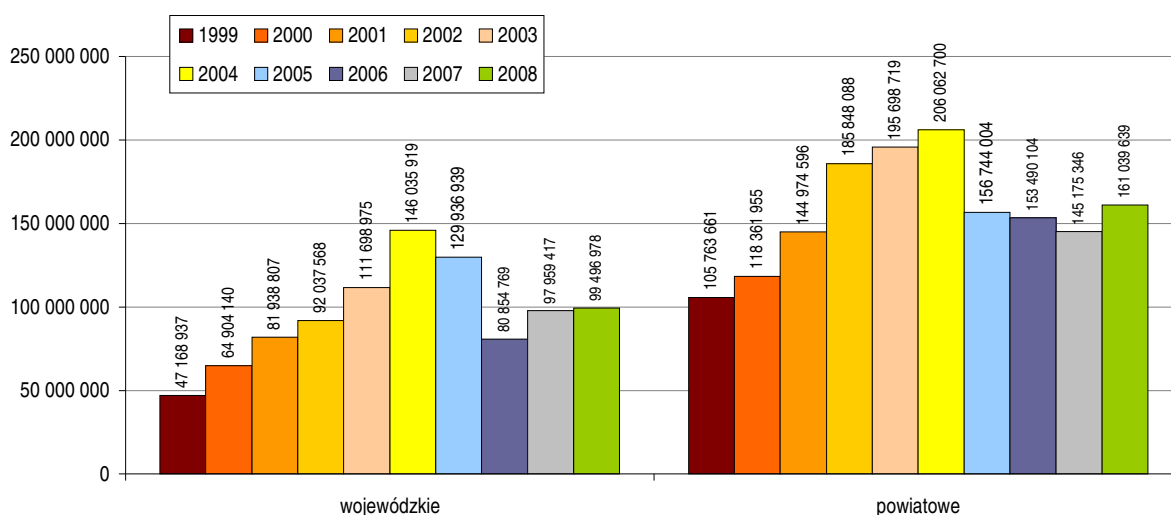
Tabela 37. Zobowiązania długoterminowe szpitali wojewódzkich i powiatowych w latach 2006 - 2008

	2006	2007	2008
wojewódzkie	65 020 411	45 630 982	40 290 351
powiatowe	124 720 277	81 156 314	71 359 394
ogółem	189 740 688	126 787 296	111 649 745

Tabela 38. Zobowiązania długoterminowe szpitali wieloprofilowych, jednoprofilowych, podstawowych w latach 2006 - 2008

	2006	2007	2008
wieloprofilowe	140 640 770	106 345 501	94 139 262
jednoprofilowe	4 826 695	2 214 353	1 879 705
podstawowe	44 273 223	18 227 442	15 630 778
ogółem	189 740 688	126 787 296	111 649 745

Rysunek 31. Zobowiązania krótkoterminowe szpitali wojewódzkich i powiatowych w latach 1999 – 2008



Rysunek 32. Zobowiązania krótkoterminowe szpitali wieloprofilowych, jednoprofilowych, podstawowych w latach 1999 – 2008

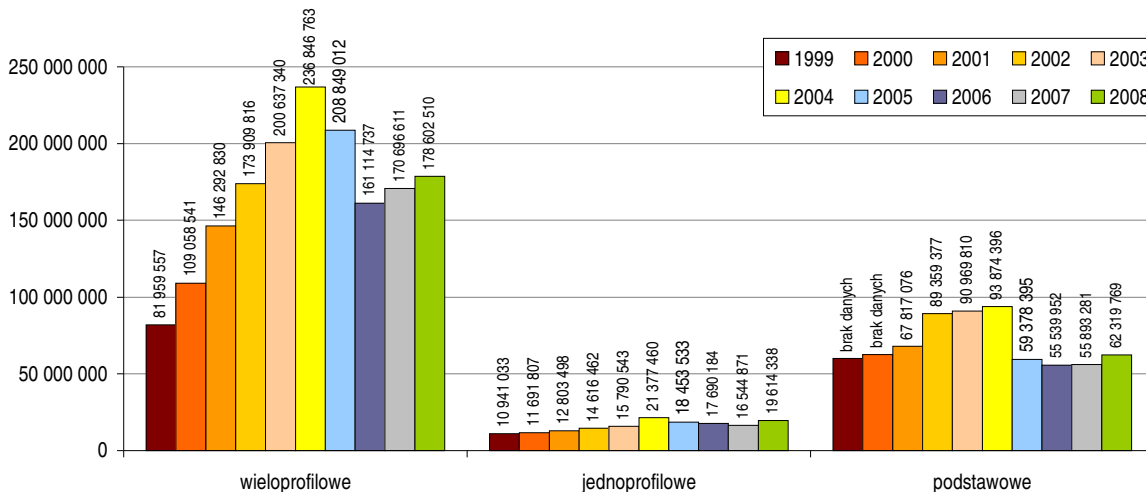


Tabela 39. Zobowiązania krótkoterminowe w latach 2006 - 2008 w podziale na szpitale zachowawcze i zabiegowe

szpitale	zobowiązania krótkoterminowe 2006		zobowiązania krótkoterminowe 2007		zobowiązania krótkoterminowe 2008	
		%		%		%
zachowawcze	15 298 682	7%	15 288 055	6%	17 986 775	6%
zabiegowe, w tym:	219 046 191	93%	227 846 708	94%	242 549 842	94%
zabiegowe wieloprofilowe	158 374 859		166 625 439		175 273 131	
zabiegowe jednoprofilowe	5 131 380		5 327 988		4 956 942	
zabiegowe podstawowe	55 539 952		55 893 281		62 319 769	
ogółem	234 344 873	100%	243 134 763	100%	260 536 617	100%

Rysunek 33. Zobowiązania krótkoterminowe w 2008 r. w podziale na szpitale zachowawcze i zabiegowe

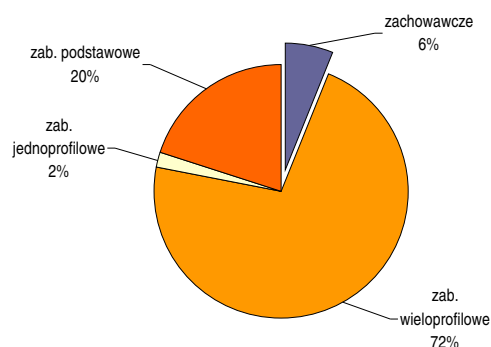


Tabela 40. Wskaźniki płynności w latach 2006 – 2008 dla szpitali wojewódzkich i powiatowych

szpitale ogółem	2006	2007	2008
płynność ogółem	1,07	1,15	1,44
płynność < 0,89 (% szpitali)	34%	34%	20%
płynność > 0,90 (% szpitali)	66%	66%	80%
w tym: płynność >1,20 (% szpitali)	57%	78%	71%
minimalna wartość wskaźnika płynności	0,42	0,37	0,42
maksymalna wartość wskaźnika płynności	5,99	4,58	6,61

Tabela 41. Wskaźniki płynności w latach 2006 – 2008 dla szpitali wieloprofilowych

szpitale wieloprofilowe	2006	2007	2008
płynność ogółem	1,07	1,16	1,46
płynność < 0,89 (% szpitali)	50%	50%	28%
płynność > 0,90 (% szpitali)	50%	50%	72%
w tym: płynność >1,20 (% szpitali)	29%	86%	70%
minimalna wartość wskaźnika płynności	0,48	0,53	0,51
maksymalna wartość wskaźnika płynności	5,99	4,46	5,59

Tabela 42. Wskaźniki płynności w latach 2006 – 2008 dla szpitali jednoprofilowych

szpitale jednoprofilowe	2006	2007	2008
płynność ogółem	1,59	1,60	1,93
płynność < 0,89 (% szpitali)	9%	9%	0%
płynność > 0,90 (% szpitali)	91%	91%	100%
w tym: płynność >1,20 (% szpitali)	70%	80%	81%
minimalna wartość wskaźnika płynności	0,42	0,50	0,95
maksymalna wartość wskaźnika płynności	5,26	4,58	6,61

Tabela 43. Wskaźniki płynności w latach 2006 – 2008 dla szpitali podstawowych

szpitale podstawowe	2006	2007	2008
płynność ogółem	0,92	0,98	1,24
płynność < 0,89 (% szpitali)	40%	40%	30%
płynność > 0,90 (% szpitali)	60%	60%	70%
w tym: płynność >1,20 (% szpitali)	83%	67%	57%
minimalna wartość wskaźnika płynności	0,48	0,37	0,42
maksymalna wartość wskaźnika płynności	2,26	1,91	4,37

Rysunek 34. Wskaźnik płynności II stopnia w szpitalach wojewódzkich i powiatowych w latach 1999 - 2008

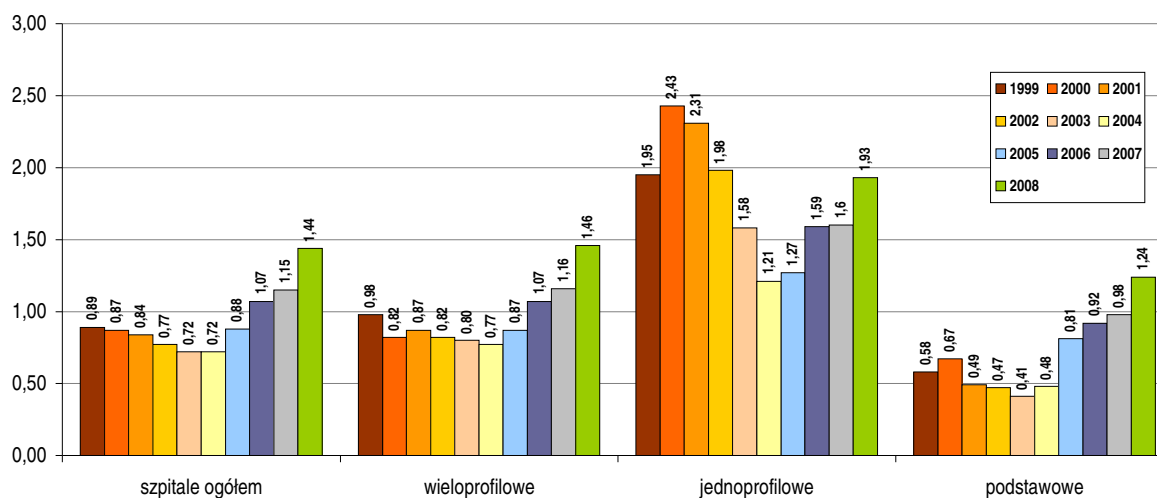


Tabela 44. Średnie wartości przypadające na 1 łóżko w szpitalach wojewódzkich i powiatowych w latach 2006 - 2008

	2006	2007	2008
średni przychód	100 419	129 259	148 796
średni koszt	100 194	123 952	145 062
średnie obciążenie wynikiem finansowym	225	5 307	3 734
średnie obciążenie zobowiązaniami kr.	19 017	20 772	22 130

Tabela 45. Średnie wartości przypadające na 1 łóżko w szpitalach wieloprofilowych, jednoprofilowych i podstawowych w latach 2007 - 2008

	wieloprofilowe		jednoprofilowe		podstawowe	
	2007	2008	2007	2008	2007	2008
średni przychód	151 510	174 771	64 723	76 379	126 104	142 818
średni koszt	145 955	170 955	63 878	74 462	117 822	137 804
średnie obciążenie wynikiem finans.	5 555	3 815	845	1 917	8 282	5 014
średnie obciążenie zobowiązaniami kr.	25 217	26 154	7 520	8 815	20 429	22 920

5. Zatrudnienie i produktywność pracy

W 2008 roku w grupie szpitali wojewódzkich i powiatowych zatrudnienie wyniosło 21 290 etatów, tj. o 68 etatów mniej niż w 2007 roku. Najlicniejszą grupę zawodową stanowią pielęgniarki i położne (43,1%), następnie lekarze (12,5%), pracownicy gospodarczy i obsługi (11,3) oraz personel pozostały średni medyczny (7,5%) i personel administracyjny, ekonomiczny i techniczny (7,6%). Na 1 etat lekarski przypadało 4,43 łóżka (3,73 w szpitalach wieloprofilowych), a na 1 etat pielęgniarski 1,28 łóżka (1,16 w szpitalach wieloprofilowych). W szpitalach wieloprofilowych nastąpił 1% spadek zatrudnienia, natomiast w szpitalach jednoprofilowych oraz podstawowych nie zaobserwowano znaczących zmian. Zatrudnienie w przeliczeniu na 1 łóżko szpitalne w szpitalach wojewódzkich i powiatowych utrzymuje się na poziomie ok. 1,8 etatu.

Tabela 46. Zatrudnienie w wieloprofilowych szpocz w latach 2006 - 2008

lp.	szpocz	2006	2007	2008
1.	Krakowski Szpital Specjalistyczny im. Jana Pawła II	1 355,89	1 443,86	1 475,80
2.	Szpital Specjalistyczny im. J. Śniadeckiego w Nowym Sączu	1 026,80	1 004,70	976,70
3.	Szpital Specjalistyczny im. J. Dietla	644,46	645,59	664,39
4.	Szpital Wojewódzki im. św. Łukasza w Tarnowie	1 508,50	1 547,00	1 585,05
5.	Wojewódzki Szpital Specjalistyczny im. L. Rydygiera	1 449,49	1 357,39	1 344,74
6.	Szpital Powiatowy w Chrzanowie	934,65	914,89	942,53
7.	SP Zakład Opieki Zdrowotnej w Gorlicach	774,75	801,50	780,07
8.	Szpital Specjalistyczny im. S. Żeromskiego SZPOZ	958,18	926,16	858,08
9.	Szpital Miejski Specjalistyczny im. G. Narutowicza	880,85	904,90	888,35
10.	SP Zakład Opieki Zdrowotnej w Nowym Targu	1 041,50	778,60	844,20
11.	Zespół Opieki Zdrowotnej w Olkusz	805,00	780,43	745,00
12.	Zespół Zakładów Opieki Zdrowotnej w Oświęcimiu	831,00	834,30	812,15
13.	Zespół Opieki Zdrowotnej w Suchoj Beskidzkiej	637,74	629,79	618,84
14.	Specjalistyczny Szpital im.E. Szczeklika w Tarnowie	762,33	767,13	745,16
ogółem		13 611,14	13 336,24	13 281,06

Tabela 47. Zatrudnienie w jednoprofilowych szpocz w latach 2006 - 2008

lp.	szpocz	2006	2007	2008
1.	Wojewódzki Szpital Rehabilitacyjny w Zakopanem	61,00	63,25	67,75
2.	Zakład Długoterm. Opieki Med. w Makowie Podhalańskim	80,06	80,44	82,64
3.	Krakowskie Centrum Rehabilitacji	230,10	227,50	221,25
4.	Ośrodek Rehabilitacji Narządu Ruchu w Krzeszowicach	89,50	109,50	119,65
5.	Szpital Specjalistyczny im.J.Babińskiego	983,82	977,04	939,26
6.	Małopolskie Centrum Rehabilitacji Dzieci w Radziszowie	159,70	153,30	145,90
7.	Wojewódzki Szpital Okulistyczny	215,66	205,34	158,81
8.	Wojewódzki Szpital Chorób Płuc w Jaroszowcu	89,81	93,38	102,64
9.	Wojewódzki Szpital Specjalistyczny im. św. Ludwika	226,08	225,77	234,15
10.	Wojewódzki Szpital Psychiatryczny w Andrychowiu	229,82	233,28	238,78
11.	SP Szpital Specjalistyczny Chorób Płuc w Zakopanem	120,80	130,05	128,60
ogółem		2 486,35	2 498,85	2 439,43

Tabela 48. Zatrudnienie w podstawowych szpocz w latach 2006 - 2008

lp.	szpoz	2006	2007	2008
1.	Samodzielny Publiczny Zespół Opieki Zdrowotnej w Brzesku	822,69	828,10	800,92
2.	SPZOZ Szpital Powiatowy w Bochni	423,60	439,35	488,60
3.	Zespół Opieki Zdrowotnej w Dąbrowie Tarnowskiej	552,44	566,47	571,47
4.	Szpital Powiatowy w Limanowej	747,21	725,17	744,52
5.	Szpital św. Anny w Miechowie	457,79	462,89	479,94
6.	Samodzielny Publiczny Zakład Opieki Zdrowotnej w Mysłenicach	640,88	615,53	622,51
7.	Samodzielny Publiczny Zakład Opieki Zdrowotnej w Krynicy	342,73	349,73	351,13
8.	Samodzielny Publiczny Zespół Opieki Zdrowotnej w Proszowicach	536,50	533,25	516,50
9.	Samodzielny Publiczny zakład Opieki Zdrowotnej w Zakopanem	362,00	352,00	327,50
10.	Zespół Zakładów Opieki Zdrowotnej w Wadowicach	631,35	650,80	666,58
ogółem		5 517,19	5 523,29	5 569,67

Tabela 49. Zatrudnienie ogółem w szpitalach wojewódzkich i powiatowych w latach 2006 - 2008

szpitale	2006	2007	2008
powiatowe	13 263,99	12 991,04	12 932,65
wojewódzkie	8 350,69	8 367,34	8 357,51
ogółem	21 614,68	21 358,38	21 290,16

Tabela 50. Zatrudnienie ogółem w szpitalach wieloprofilowych, jednoprofilowych i podstawowych w latach 2006 - 2008

szpitale	2006	2007	2008
wieloprofilowe	13 611,14	13 336,24	13 281,06
jednoprofilowe	2 486,35	2 498,85	2 439,43
podstawowe	5 517,19	5 523,29	5 569,67
ogółem	21 614,68	21 358,38	21 290,16

Rysunek 35. Zatrudnienie ogółem w szpitalach wojewódzkich i powiatowych w latach 1999 - 2008

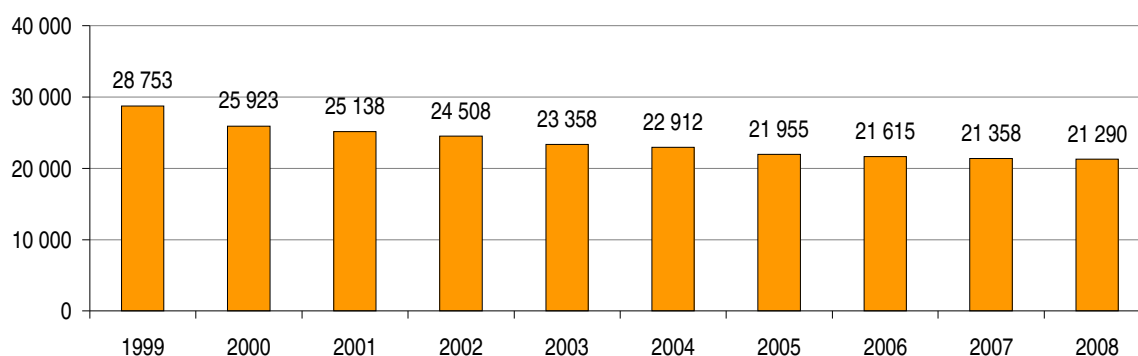


Tabela 51. Struktura zatrudnienia wg grup zawodowych w latach 2006 - 2008

grupa zawodowa	2006	2007	2008
lekarze	13,1%	13,3%	12,5%
farmaceuci	0,3%	0,3%	0,3%
inni ww.	4,2%	4,3%	4,7%
pielęgniarki i położne	42,6%	42,5%	43,1%
technicy medyczni	6,2%	6,1%	6,2%

grupa zawodowa	2006	2007	2008
pozostały pers. średni medyczny	7,1%	7,4%	7,6%
personel niższy medyczny	7,8%	7,3%	6,8%
personel admin., ekonom., techn.	7,5%	7,6%	7,5%
pracownicy gospodarczy i obsługi	11,2%	11,2%	11,3%
	100%	100%	100%

Rysunek 36. Udział grup zawodowych w zatrudnieniu ogółem (2008)

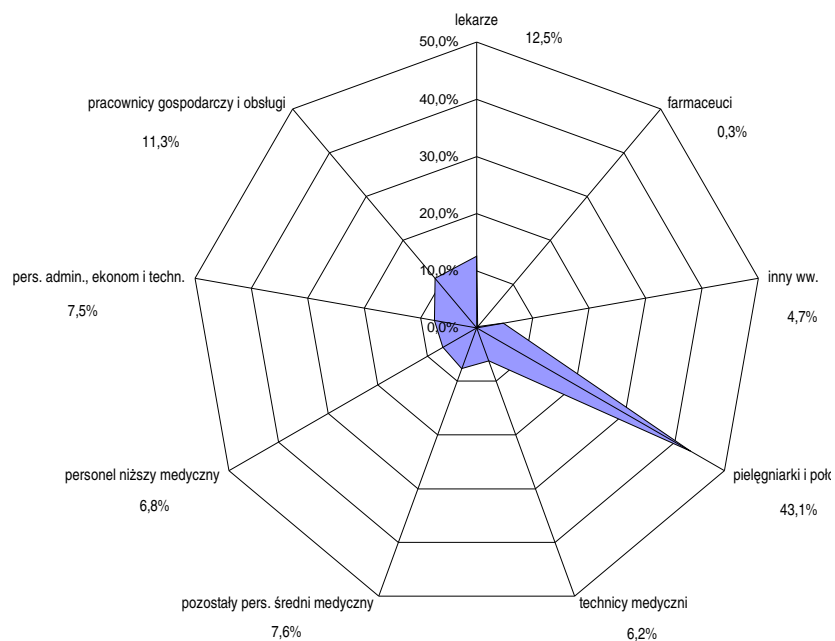


Tabela 52. Wskaźnik zatrudnienia na 1 łóżko w podziale na grupy zawodowe w szpitalach wojewódzkich i powiatowych w latach 2006 - 2008

grupa zawodowa	2006	2007	2008
lekarze	0,23	0,24	0,23
farmaceuci	0,01	0,01	0,01
inny ww.	0,07	0,08	0,08
pielęgniarki i położne	0,75	0,78	0,78
technicy medyczni	0,11	0,11	0,11
pozostały pers. średni medyczny	0,12	0,14	0,14
personel niższy medyczny	0,14	0,13	0,13
personel admin., ekonom., techn.	0,13	0,14	0,14
pracownicy gospodarczy i obsługi	0,20	0,20	0,20
ogółem	1,75	1,82	1,81

Tabela 53. Wskaźnik liczby łóżek na 1 etat lekarski i pielęgniarzki w latach 2006 – 2008

grupa zawodowa	rok	ogółem	wojewódzkie	powiatowe
lekarze	2006	4,41	3,73	4,99
	2007	4,12	3,73	4,43
	2008	4,43	3,69	5,11
pielęgniarki i położne	2006	1,34	1,48	1,27
	2007	1,29	1,46	1,20
	2008	1,28	1,46	1,18

Tabela 54. Wskaźnik liczby łóżek na 1 etat lekarski i pielęgniarzki w latach 2006 – 2008

grupa zawodowa	rok	wieloprofilowe	jednoprofilowe	podstawowe
lekarze	2006	3,78	8,23	4,54
	2007	3,30	7,96	4,87
	2008	3,73	8,29	4,86
pielęgniarki i położne	2006	1,24	2,55	1,13
	2007	1,17	2,57	1,14
	2008	1,16	2,58	1,11

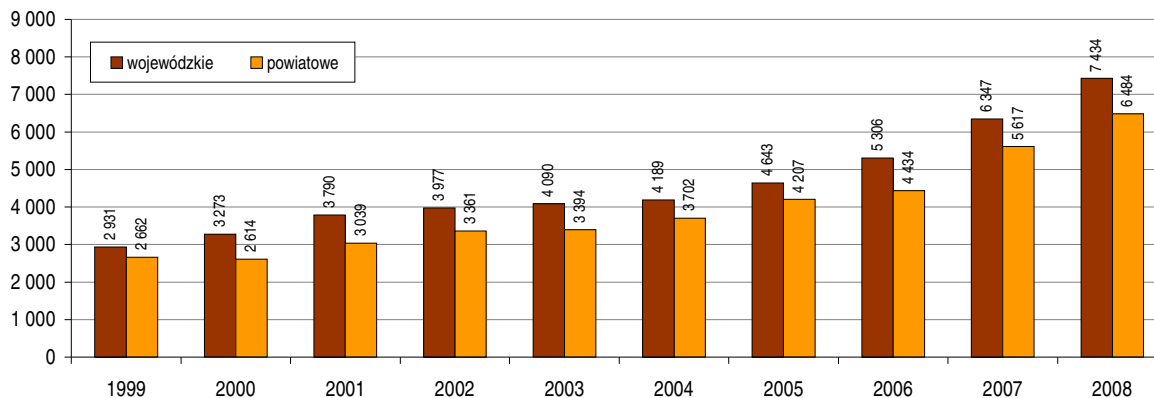
Tabela 55. Produktywność pracy na 1 etat w szpitalach wojewódzkich i powiatowych w latach 2006 - 2008

	2006	2007	2008
wojewódzkie	5 306	6 347	7 434
powiatowe	4 434	5 617	6 484

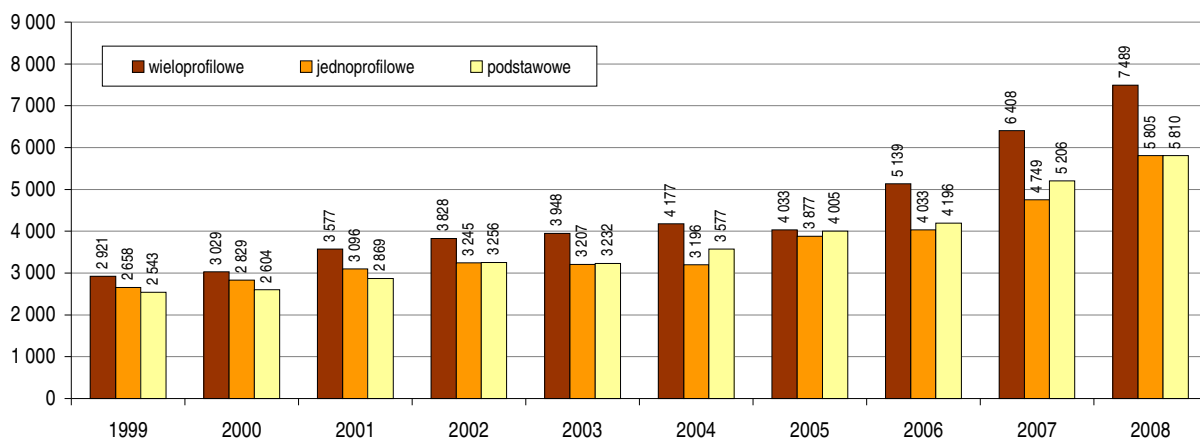
Tabela 56. Produktywność pracy na 1 etat w szpitalach wieloprofilowych, jednoprofilowych i podstawowych w latach 2006 - 2008

	2006	2007	2008
wieloprofilowe	6 893	6 408	7 489
jednoprofilowe	4 033	4 749	5 805
podstawowe	6 871	5 206	5 810

Rysunek 37. Produktywność pracy na 1 zatrudnionego w szpitalach wojewódzkich, powiatowych (1999 – 2008)



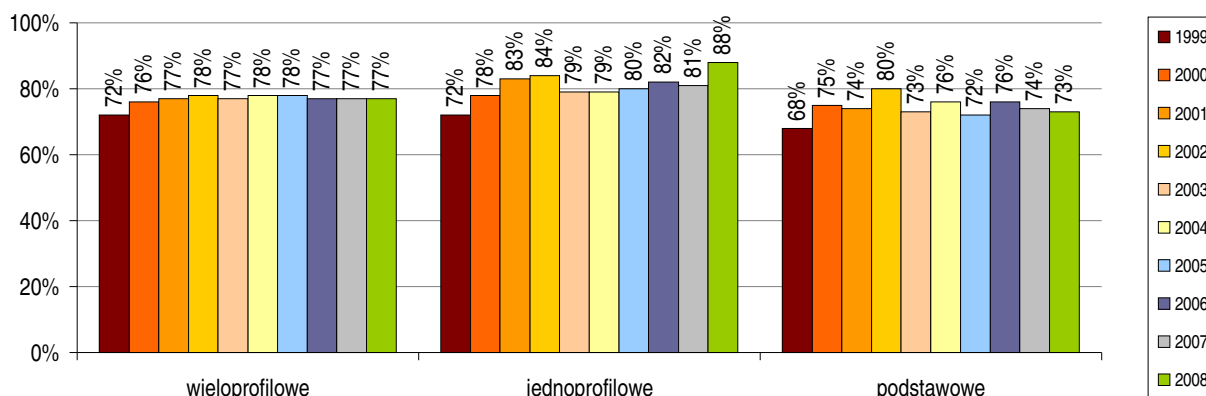
Rysunek 38. Produktywność pracy na 1 zatrudnionego w szpitalach wieloprofilowych, jednoprofilowych i podstawowych (1999 – 2008)



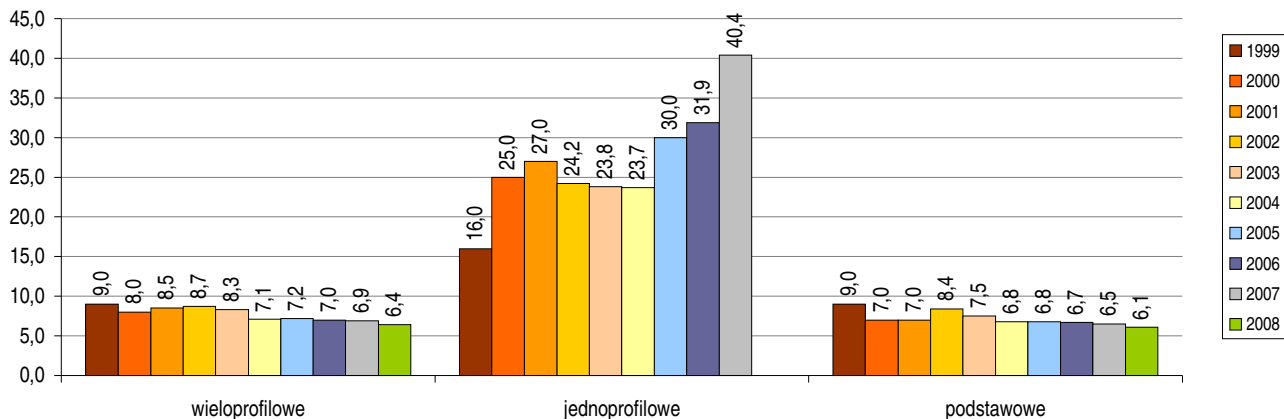
IV. Efektywność wykorzystania zasobów

W 2008 roku w zakresie procentowego wykorzystania łóżek zaobserwować można wzrost w szpitalach jednoprofilowych do poziomu 88% oraz skrócenie czasu pobytu w szpitalach wieloprofilowych i podstawowych.

Rysunek 39. Obłożenie łóżek (%) w latach 1999 – 2008



Rysunek 40. Średni czas pobytu pacjentów [w dniach] w latach 1999 – 2008



Tabele 57 - 59 przedstawiają szczegółowe dane dotyczące liczby łóżek, średniego czasu pobytu oraz obłożenia łóżek w poszczególnych grupach szpitali.

Tabela 57. Szpitale wieloprofilowe – średni czas pobytu, % obłożenie łóżek w latach 2006 - 2008

Szpitale wieloprofilowe	Liczba łóżek			Średni czas pobytu (w dniach)			Obłożenie łóżek (%)		
	2006	2007	2008	2006	2007	2008	2006	2007	2008
Krakowski Szpital Specjalist. im.Jana Pawła II	505	504	511	5,8	5,5	5,3	66%	63%	65%
Szp. Specjal. im.J.Śniadeckiego w Nowym Sączu	493	498	490	5,4	5,5	5,2	78%	77%	80%
Szpital Specjalistyczny im.J.Dietla	371	378	377	10,7	10,9	9,9	95%	93%	92%
Szpital Wojewódzki im. św. Łukasza w Tarnowie	634	634	666	7,1	6,8	6,2	84%	83%	79%
Wojewódzki Szpital Specjalist. im.L.Rydygiera	642	578	596	6,6	6,0	5,8	81%	79%	84%
Szpital Powiatowy w Chrzanowie	534	534	534	7,7	8,4	7,2	77%	79%	76%
SPZOZ w Gorlicach	512	518	503	7,9	8,0	7,5	77%	75%	77%
Szpital Specjalistyczny im. S.Żeromskiego	664	664	664	6,1	5,7	5,6	66%	64%	67%
Szpital Miejski Specjalist. im.G. Narutowicza	448	448	451	6,2	6,1	6,4	82%	83%	82%
SPZOZ w Nowym Targu	430	349	405	7,2	7,5	7,3	79%	97%	85%
ZOZ w Olkusz	372	372	372	8,5	8,5	8,1	79%	74%	72%
Zespół ZOZ w Oświęcimiu	485	470	467	7,7	7,4	7,3	79%	77%	78%
ZOZ w Suchej Beskidzkiej	464	464	414	7,4	6,5	5,9	71%	69%	65%
Specjalist. Szpital im.E. Szczeklika w Tarnowie	354	358	329	6,4	6,5	6,2	76%	74%	80%

Tabela 58. Szpitale jednoprofilowe – średni czas pobytu, % obłożenie łóżek w latach 2006 - 2008

Szpitale jednoprofilowe	Liczba łóżek			Średni czas pobytu (w dniach)			Obłożenie łóżek (%)		
	2006	2007	2008	2006	2007	2008	2006	2007	2008
Wojewódzki Szpital Rehabilitacyjny w Zakopanem	140	140	140	18,3	19,7	24,3	81%	85%	92%
Zakład Długoterm. Opieki Med. w Makowie Podh.	150	150	150	210,0	231,1	236,5	96%	96%	89%
Krakowskie Centrum Rehabilitacji	100	100	100	13,5	12,8	12,5	84%	87%	86%
Ośrodek Rehabilitacji Narządu Ruchu w Krzeszowicach	100	100	173	27,7	28,3	30,0	108%	78%	94%
Szpital Specjalistyczny im.J.Babińskiego	826	816	831	29,6	29,7	30,1	95%	90%	93%
Małopolskie Centrum Rehabilitacji Dzieci "Solidarność" w Radziszowie	136	136	130	28,3	27,0	27,5	88%	85%	86%
Wojewódzki Szpital Okulistyczny	90	90	90	3,5	3,3	2,9	60%	49%	45%
Wojewódzki Szpital Chorób Płuc w Jaroszewcu	135	135	135	25,0	26,1	26,3	78%	82%	89%
Wojewódzki Szpital Specjalistyczny im. św. Ludwika	582	125	125	6,4	5,7	5,2	69%	63%	59%
Wojewódzki Szpital Psychiatryczny w Andrychowie	226	226	224	26,4	26,8	27,3	96%	96%	101%
Szpital Specjalistyczny Chorób Płuc w Zakopanem	127	127	127	12,7	11,2	9,9	82%	82%	75%

Tabela 59. Szpitale podstawowe – średni czas pobytu, % obłożenie łóżek w latach 2006 - 2008

Szpitale podstawowe	I. łóżek			śr. czas pobytu (dni)			% obłożenie łóżek		
	2006	2007	2008	2006	2007	2008	2006	2007	2008
SPZOZ w Brzesku	347	347	347	8,4	8,1	7,6	77%	79%	76%
SPZOZ w Bochni Szpital Powiatowy	191	190	190	5,1	5,1	4,7	76%	74%	69%
ZOZ w Dąbrowie Tarnowskiej	255	288	251	6,8	6,7	6,4	78%	77%	78%
Szpital Powiatowy w Limanowej	316	316	301	6,4	5,8	5,7	82%	75%	78%
Szpital św. Anny w Miechowie	324	324	315	8,3	8,5	7,8	75%	76%	74%
SPZOZ Myślenice	325	317	287	8,3	7,7	7,3	71%	68%	74%
SPZOZ w Krynicy	189	189	190	4,5	4,3	3,6	83%	79%	66%
SPZOZ w Proszowicach	274	277	277	7,9	8,0	7,6	69%	71%	68%
SPZOZ w Zakopanem	209	209	215	5,7	5,3	4,8	74%	72%	66%
Zespół ZOZ w Wadowicach	279	279	279	5,6	5,8	5,7	73%	72%	73%

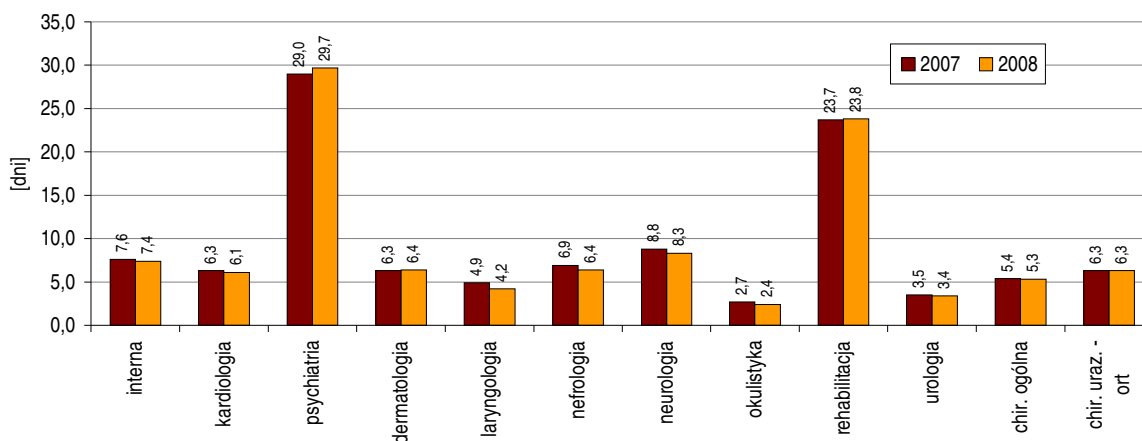
Średnie czasy pobytów oraz procentowe wykorzystanie łóżek w wybranych oddziałach:

Tabela 60. Średnie czasy pobytu oraz procentowe wykorzystanie łóżek w wybranych oddziałach w szpitalach publicznych

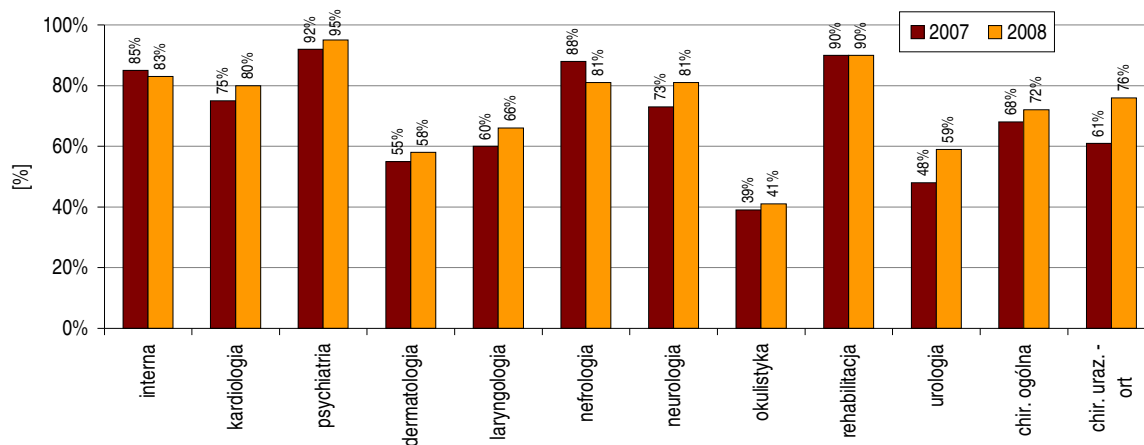
lp	oddział	średni okres pobytu chorego (w dniach) 2007	% obłożenie łóżek 2007	średni okres pobytu chorego (w dniach) 2008	% obłożenie łóżek 2008
1.	chirurgii ogólnej	5,4	68%	5,3	72%
2.	chirurgii urazowo - ortopedycznej	6,3	61%	6,3	76%
3.	chorób wewnętrznych i metabol.	7,6	85%	7,4	83%
4.	dermatologiczny	6,3	55%	6,4	58%
5.	kardiologiczny	6,3	75%	6,1	80%
6.	laryngologiczny	4,9	60%	4,2	66%
7.	nefrologiczny	6,9	88%	6,4	81%
8.	neurologiczny	8,8	73%	8,3	81%
9.	okulistyczny	2,7	39%	2,4	41%
10.	psychiatryczny	29,0	92%	29,7	95%
11.	rehabilitacyjny	23,7	90%	23,8	90%
12.	urologiczny	3,5	48%	3,4	59%
13.	zakład opiekuńczo - leczniczy	218,0	97%	211,4	98%
14.	zakład pielęgnacyjno - opiekuńczy	211,5	86%	250,4	88%

Na podstawie analizy średnich czasów pobytu oraz wykorzystania łóżek należy stwierdzić stosunkowo niskie wykorzystania łóżek okulistycznych (41%), łóżek urologicznych (59%) oraz łóżek dermatologicznych (58%) i laryngologicznych (66%). Poniższe wykresy przedstawiają zmianę średniego czasu pobytu w dniach oraz procentowego wykorzystania łóżek na poszczególnych oddziałach w 2008 roku w stosunku do 2007 roku.

Rysunek 41. Średni czas pobytu w oddziałach w latach 2007 - 2008



Rysunek 42. Procentowe obłożenie łóżek w oddziałach w latach 2007 - 2008



V. Podsumowanie

Na koniec 2008 roku w województwie małopolskim w ramach stacjonarnej opieki medycznej funkcjonowało 17 jednostek wojewódzkich (w tym 13 szpitali o profilu ogólnym w tym 1 w likwidacji, 2 szpitale o profilu psychiatrycznym, 2 jednostki udzielające świadczenia w zakresie opieki długoterminowej), 20 szpitali powiatowych¹⁷ oraz 7 szpitali resortowych¹⁸. Jednostki te dysponowały łącznie 15 005 łózkami.

Wojewódzkie jednostki wykazały na koniec 2008 roku ogółem 4 798 łóżek, w tym łóżka opieki długoterminowej w Zakładach Opiekuńczo - Leczniczych – 140 łóżek, Zakładach Pielęgnacyjno – Opiekuńczych – 70 łóżek, natomiast liczba łóżek w szpitalach o profilu psychiatrycznym wynosiła 1 055. W jednostkach powiatowych liczba łóżek wynosiła 7 035, w tym 117 łóżek opieki długoterminowej w zakładach opiekuńczo – leczniczych stanowiących jednostki organizacyjne szpitali. Szpitale resortowe dysponowały ogółem 3 172 łózkami.

Ponadto na terenie Województwa Małopolskiego działały 23 niepubliczne zakłady opieki długoterminowej, tj. zakłady opiekuńczo – lecznicze, zakłady pielęgnacyjno – opiekuńcze oraz hospicja, dysponujące ogółem 1 252 łózkami, w tym w zakładach opiekuńczo – leczniczych 1 082 łóżek (w tym w ZOL o profilu psychiatrycznym 63 łóżka), w zakładach pielęgnacyjno – opiekuńczych 87 łóżek, w hospicjach 83 łóżka.

Ogólna liczba łóżek w lecznictwie stacjonarnym w jednostkach publicznych wynosiła na koniec 2008 roku 16 851 łóżek w tym w jednostkach publicznych 15 599 łóżek, a w niepublicznych jednostkach opieki długoterminowej 1 252 łóżka (brak danych dotyczących liczby łóżek w niepublicznych jednostkach opieki stacjonarnej. W 2007 roku liczba ta wynosiła 735 w ramach 25 niepublicznych szpitali ogólnych). W przeliczeniu na populację małopolski stanowi to wskaźnik 51,3 łóżek na 10 000 mieszkańców. Wskaźnik rekomendowany w Małopolskim Programie Ochrony Zdrowia to 53,0/10 000.

Wśród **szpitali publicznych** wyróżniono 18 jednostek wieloprofilowych (43%) o przeciętnym potencjale 523 łóżek, 10 jednostek podstawowych (24%) o przeciętnym potencjale 271 łóżek oraz 13 jednostek jednoprofilowych (31%) o przeciętnym potencjale 206 łóżek. W szpitalach wieloprofilowych funkcjonowało 9 430 łóżek, w szpitalach podstawowych funkcjonowało 2 718 łóżek, natomiast w szpitalach jednoprofilowych funkcjonowało 2 676 łóżek.

¹⁷ ZOZ w Tuchowie zakończył działalność 31.01.2008

¹⁸ Nie uwzględniono 20 Wojskowego Szpitala Uzdrawiskowo – Rehabilitacyjnego w Krynicy - lecznictwo uzdrawiskowe

Przyjmując za kryterium podziału szpitali publicznych rodzaj organu założycielskiego wyróżnić można 14 szpitali wojewódzkich (34%), 20 szpitali powiatowych (48%) oraz 7 szpitali resortowych (18%). Analizując łóżka szpitalne, w publicznych jednostkach opieki stacjonarnej, według specjalności medycznych można zauważyć, iż najliczniejszą grupę stanowią łóżka na oddziałach: chorób wewnętrznych – 2 011 (12,39% ogółu łóżek), psychiatrycznych (10,0%), ginekologiczno – położniczych (7,9%) chirurgii ogólnej (7,5%), rehabilitacyjnych (6,25). W 2008 roku w stosunku do roku 2007 największa procentowa dynamika spadku cechowała łóżka na oddziałach: ginekologicznych, opieki paliatywnej, chirurgii urazowo – ortopedycznej, chemioterapii. Z kolei największa procentowa dynamika wzrostu charakteryzowała łóżka na oddziałach: rehabilitacyjnych, chirurgii plastycznej, anestezjologii i intensywnej terapii, psychiatrycznych oraz w zakładach opiekuńczo – leczniczych.

W 2008 roku w szpitalach publicznych (ogólnych i psychiatrycznych) było **hospitalizowanych 556 573 pacjentów** co stanowi **wzrost** wobec roku poprzedniego o **4%**.

Na podstawie bilansów szpitali na koniec 2008 roku stwierdzono, iż suma bilansowa szpitali publicznych wojewódzkich i powiatowych wyniosła **1 526 429 536 złotych**. W przeciętnej strukturze aktywów 73% stanowią aktywa trwałe a 27% aktywa obrotowe natomiast w przeciętnej strukturze pasywów kapitały własne stanowią 65% zaś zobowiązania i rezerwy 35%.

Analizując przychody szpitali publicznych można zaobserwować w okresie od roku 1999 do roku 2007 ich względnie ustabilizowaną strukturę, na którą składają się w ok. 95% przychody ze sprzedaży a w ok. 5% pozostałe przychody. Ogółem **przychody** szpitali publicznych wojewódzkich i powiatowych w 2008 roku wyniosły **1 751 774 632 złotych**.

W strukturze kosztów dominują wynagrodzenia (47%), usługi obce (16%), leki i środki pomocnicze (13%), świadczenia na rzecz pracowników (9%) oraz amortyzacja (5%).

Analiza struktury kosztów szpitali wojewódzkich i powiatowych prowadzi do wniosku, iż szpitale powiatowe proporcjonalnie większe koszty ponoszą na usługi obce, znacznie mniejsze w porównaniu ze szpitalami wojewódzkimi – na leki i środki pomocnicze oraz w swej działalności wykorzystują składniki majątkowe o wyższym poziomie zużycia niż szpitale wojewódzkie.

W **globalnej wielkości kosztów** wynoszących na koniec 2007 roku **1 707 819 016 złotych** 68% przypada na szpitale wieloprofilowe, 22% na szpitale podstawowe a 10% na szpitale jednoprofilowe. Ponadprzeciętny (średnia 17%) wzrost kosztów można zaobserwować w szpitalach wieloprofilowych (18%) przy 16% wzroście kosztów w szpitalach podstawowych i 11% wzroście kosztów w szpitalach jednoprofilowych.

Skumulowany wynik finansowy szpitali publicznych na koniec 2007 roku był **dodatni** i wyniósł **3 955 616 złotych**. Dało to wskaźnik rentowności przychodów na poziomie **3%**. Najkorzystniej pod względem rentowności wypadają szpitale podstawowe czyli powiatowe (4%).

Zobowiązania całkowite szpitali wojewódzkich i powiatowych na koniec roku 2008 wynosiły ogółem **372 186 362 zł.**, w tym zobowiązania krótkoterminowe wynosiły 260 536 617 zł. co stanowiło 70% zobowiązań ogółem. Zobowiązania długoterminowe stanowiące 30% wszystkich zobowiązań wynosiły na koniec 2008 roku 111 649 745 zł. Należy podkreślić, że 94% zobowiązań krótkoterminowych przypada na szpitale zabiegowe.

Płynność finansowa szpitali publicznych charakteryzowana wskaźnikiem płynności drugiego stopnia z optimum oscylującym wokół 1,0 - 1,2 wynosiła średnio dla szpitali wieloprofilowych 1,46, dla szpitali podstawowych 1,24 natomiast dla szpitali jednoprofilowych 1,93. Ogółem wskaźnik płynności dla szpitali wojewódzkich i powiatowych wynosił na koniec 2008 roku 1,44.

Na zakończenie tej części omówienia warto przytoczyć dane wskazujące na przypadające na każde łóżko w szpitalach publicznych (w oparciu o statystykę obejmującą szpitale wojewódzkie i powiatowe): średni przychód 148 794 zł., średni koszt 145 062 zł., średnie obciążenie wynikiem finansowym 3 734 zł., średnie obciążenie zobowiązaniami krótkoterminowymi całkowitymi 22 130 zł.

W 2008 roku w grupie szpitali wojewódzkich i powiatowych **zatrudnienie** wyniosło 21 290 etatów, tj. o 68 etatów mniej niż w 2007 roku. Najlicniejszą grupę zawodową stanowią pielęgniarki i położne (43,1%), następnie lekarze (12,5%), pracownicy gospodarczy i obsługi (11,3) oraz personel pozostały średni medyczny (7,5%) i personel administracyjny, ekonomiczny i techniczny (7,6%). Na 1 etat lekarski przypadało 4,43 łóżka (3,73 w szpitalach wieloprofilowych), a na 1 etat pielęgniarski 1,28 łóżka (1,16 w szpitalach wieloprofilowych). W szpitalach wieloprofilowych nastąpił 1% spadek zatrudnienia, natomiast w szpitalach jednoprofilowych oraz podstawowych nie zaobserwowano znaczących zmian. Zatrudnienie w przeliczeniu na 1 łóżko szpitalne w szpitalach wojewódzkich i powiatowych utrzymuje się na poziomie ok. 1,8 etatu.

W 2008 roku w zakresie procentowego wykorzystania łóżek zaobserwować wzrost w szpitalach jednoprofilowych do poziomu 88% oraz skrócenie czasu pobytu w szpitalach wieloprofilowych i podstawowych. Na podstawie analizy średnich czasów pobytu oraz wykorzystania łóżek należy stwierdzić stosunkowo niskie wykorzystania łóżek okulistycznych (41%), łóżek urologicznych (59%) oraz łóżek dermatologicznych (58%) i laryngologicznych (66%).

Spis tabel

Tabela 1. Lista szpitali wojewódzkich	5
Tabela 2. Lista szpitali powiatowych	6
Tabela 3. Lista szpitali resortowych	6
Tabela 4. Szpitale wieloprofilowe	7
Tabela 5. Szpitale jednoprotolowe	8
Tabela 6. Szpitale podstawowe	8
Tabela 7. Liczba łózek w województwie małopolskim w latach 2006 - 2008	9
Tabela 8. Liczba łózek w szpitalach wieloprofilowych w latach 2006 - 2008	10
Tabela 9. Liczba łózek w szpitalach jednoprotolowych w latach 2006 - 2008	11
Tabela 10. Liczba łózek w szpitalach podstawowych w latach 2006 - 2008	12
Tabela 11. Podział szpitali publicznych na grupy wg liczby łózek 2008	12
Tabela 12. Liczba łózek w publicznych i niepublicznych jednostkach opieki długoterminowej w latach 2006 - 2008	13
Tabela 13. Liczba łózek w niepublicznych szpitalach ogólnych w latach 2006 - 2007	14
Tabela 14. Liczba łózek w niepublicznych szpitalach psychiatrycznych w latach 2006 - 2007	15
Tabela 15. Wskaźniki liczby łózek ogółem na 10 000 mieszkańców województwa w podziale na łózka krótkoterminowe, długoterminowe i psychiatryczne (2006 - 2008)	16
Tabela 16. Łózka w szpitalach publicznych wg powiatów, wskaźniki liczby łózek na 10 000 mieszkańców powiatu w latach 2007 - 2008	17
Tabela 17. Zestawienie liczby łózek w publ. jednostkach opieki stacjonarnej oraz publ. i niepubl. jednostkach opieki długoterminowej (2008 rok)	18
Tabela 18. Liczba łózek w podziale na oddziały w publicznych i niepublicznych zoz w roku 2007 oraz publicznych zoz w 2008 roku	19
Tabela 19. Liczba hospitalizowanych (2006-2008)	21
Tabela 20. Struktura bilansu w latach 2006 - 2008 - szpitale wojewódzkie	22
Tabela 21. Struktura bilansu w latach 2006 - 2008 - szpitale powiatowe	22
Tabela 22. Przychody szpitali w podziale na wojewódzkie, powiatowe w latach 2006 - 2008	24
Tabela 23. Przychody szpitali w podziale na szpitale wieloprofilowe, jednoprotolowe, podstawowe (2006 - 2008)	24
Tabela 24. Koszty szpitali w podziale na szpitale wojewódzkie, powiatowe (2006 - 2008)	25
Tabela 25. Koszty szpitali w podziale na szpitale wieloprofilowe, jednoprotolowe, podstawowe (2006 - 2008)	25
Tabela 26. Przychody w latach 2006 - 2008 w podziale na szpitale zachowawcze i zabiegowe (bez resortowych)	25
Tabela 27. Struktura kosztów w szpitalach wojewódzkich i powiatowych (2006 - 2008)	26
Tabela 28. Struktura kosztów w układzie rodzajowym (2006 - 2008) dotyczy szpitali wojewódzkich i powiatowych	27
Tabela 29. Koszty w latach 2006 - 2008 w podziale na szpitale zachowawcze i zabiegowe	28
Tabela 30. Wynik finansowy w latach 2006 - 2008 w podziale na szpitale zachowawcze i zabiegowe	29
Tabela 31. Wskaźniki rentowności w latach 2006 - 2008 dla szpitali wojewódzkich i powiatowych	29
Tabela 32. Wskaźniki rentowności w latach 2006 - 2008 dla szpitali wieloprofilowych wojewódzkich i powiatowych	30
Tabela 33. Wskaźniki rentowności w latach 2006 - 2008 dla szpitali jednoprotolowych wojewódzkich i powiatowych	30
Tabela 34. Wskaźniki rentowności w latach 2006 - 2008 dla szpitali podstawowych wojewódzkich i powiatowych	30
Tabela 35. Zobowiązania krótkoterminowe szpitali wojewódzkich i powiatowych w latach 2006 - 2008	31
Tabela 36. Zobowiązania krótkoterminowe szpitali wieloprofilowych, jednoprotolowych, podstawowych w latach 2006 - 2008	31
Tabela 37. Zobowiązania długoterminowe szpitali wojewódzkich i powiatowych w latach 2006 - 2008	31
Tabela 38. Zobowiązania długoterminowe szpitali wieloprofilowych, jednoprotolowych, podstawowych w latach 2006 - 2008	31
Tabela 39. Zobowiązania krótkoterminowe w latach 2006 - 2008 w podziale na szpitale zachowawcze i zabiegowe	32
Tabela 40. Wskaźniki płynności w latach 2006 - 2008 dla szpitali wojewódzkich i powiatowych	33
Tabela 41. Wskaźniki płynności w latach 2006 - 2008 dla szpitali wieloprofilowych	33
Tabela 42. Wskaźniki płynności w latach 2006 - 2008 dla szpitali jednoprotolowych	33
Tabela 43. Wskaźniki płynności w latach 2006 - 2008 dla szpitali podstawowych	34
Tabela 44. Średnie wartości przypadające na 1 łózko w szpitalach wojewódzkich i powiatowych w latach 2006 - 2008	34

Tabela 45. Średnie wartości przypadające na 1 łóżko w szpitalach wieloprofilowych, jednoprofilowych i podstawowych w latach 2007 - 2008	34
Tabela 46. Zatrudnienie w wieloprofilowych szpoz w latach 2006 - 2008	35
Tabela 47. Zatrudnienie w jednoprofilowych szpoz w latach 2006 - 2008	35
Tabela 48. Zatrudnienie w podstawowych szpoz w latach 2006 - 2008	36
Tabela 49. Zatrudnienie ogółem w szpitalach wojewódzkich i powiatowych w latach 2006 - 2008	36
Tabela 50. Zatrudnienie ogółem w szpitalach wieloprofilowych, jednoprofilowych i podstawowych w latach 2006 - 2008	36
Tabela 51. Struktura zatrudnienia wg grup zawodowych w latach 2006 - 2008	36
Tabela 52. Wskaźnik zatrudnienia na 1 łóżko w podziale na grupy zawodowe w szpitalach wojewódzkich i powiatowych w latach 2006 - 2008	37
Tabela 53. Wskaźnik liczby łóżek na 1 etat lekarski i pielęgniarski w latach 2006 - 2008	38
Tabela 54. Wskaźnik liczby łóżek na 1 etat lekarski i pielęgniarski w latach 2006 - 2008	38
Tabela 55. Produktywność pracy na 1 etat w szpitalach wojewódzkich i powiatowych w latach 2006 - 2008	38
Tabela 56. Produktywność pracy na 1 etat w szpitalach wieloprofilowych, jednoprofilowych i podstawowych w latach 2006 - 2008	38
Tabela 57. Szpitale wieloprofilowe - średni czas pobytu, % obłożenie łóżek w latach 2006 - 2008	41
Tabela 58. Szpitale jednoprofilowe - średni czas pobytu, % obłożenie łóżek w latach 2006 - 2008	41
Tabela 59. Szpitale podstawowe - średni czas pobytu, % obłożenie łóżek w latach 2006 - 2008	42
Tabela 60. Średnie czasy pobytu oraz procentowe wykorzystanie łóżek w wybranych oddziałach w szpitalach publicznych	43

Spis rysunków

Rysunek 1. Rozmieszczenie i liczba szpitali ogólnych publicznych na terenie województwa małopolskiego (2008 r.)	7
Rysunek 2. Procentowy udział łóżek w jednostkach publicznych i niepublicznych w Polsce (2007 r.)	9
Rysunek 3. Struktura łóżek wg organów założycielskich (2008)	10
Rysunek 4. Liczba łóżek w szpitalach wieloprofilowych w latach 1999 - 2008	11
Rysunek 5. Liczba łóżek w szpitalach jednoprofilowych w latach 1999 - 2008	12
Rysunek 6. Liczba łóżek w szpitalach podstawowych w latach 1999 - 2008	12
Rysunek 7. Liczba łóżek w publicznych i niepublicznych jednostkach opieki długoterminowej w latach 1999 - 2008	14
Rysunek 8. Liczba łóżek w niepublicznych szpitalach ogólnych w latach 1999 - 2007	15
Rysunek 9. Liczba łóżek w niepublicznych szpitalach psychiatrycznych w latach 2000 - 2007	15
Rysunek 10. Wskaźniki liczby łóżek na 10 000 mieszkańców województwa w latach 2007 i 2008 w porównaniu z zakładanymi wielkościami wskaźników w MPOZ	16
Rysunek 11. Wskaźniki liczby łóżek na 10 000 mieszkańców województwa w latach 1999 - 2008 w publicznych i niepublicznych zoz	16
Rysunek 12. Wskaźniki liczby łóżek w publicznych szpoz na 10 000 mieszkańców powiatu w 2008 r.	18
Rysunek 13. Wskaźniki liczby łóżek na 10 000 mieszkańców subregionu w 2008 r.	20
Rysunek 14. Liczba hospitalizowanych w szpitalach publicznych ogólnych w latach 2001 - 2008	21
Rysunek 15. Liczba hospitalizowanych w szpitalach publicznych psychiatrycznych w latach 2001 - 2008	21
Rysunek 16. Struktura aktywów - szpitale wojewódzkie	23
Rysunek 17. Struktura aktywów - szpitale powiatowe	23
Rysunek 18. Struktura aktywów - szpitale ogółem woj. i pow.	23
Rysunek 19. Struktura pasywów - szpitale wojewódzkie	23
Rysunek 20. Struktura pasywów - szpitale powiatowe	23
Rysunek 21. Struktura pasywów - szpitale ogółem woj. i pow.	23
Rysunek 22. Dynamika zmian struktury przychodów (1999 - 2008)	25
Rysunek 23. Struktura przychodów w 2008 r. w podziale na szpitale zachowawcze i zabiegowe	25
Rysunek 24. Koszty szpitali w podziale na szpitale wieloprofilowe, jednoprofilowe, podstawowe (1999 - 2008)	26
Rysunek 25. Koszty szpitali w podziale na szpitale wojewódzkie, powiatowe (1999 - 2008)	26
Rysunek 26. Struktura kosztów ogółem w układzie rodzajowym w 2008	27
Rysunek 27. Struktura kosztów w 2008 r. w podziale na szpitale zachowawcze i zabiegowe	28

Rysunek 28. Wyniki finansowe szpitali wojewódzkich, powiatowych w latach 1999 - 2008	29
Rysunek 29. Wyniki finansowe szpitali wieloprofilowych, jednoprofilowych i podstawowych w latach 1999 – 2008	29
Rysunek 30. Wskaźniki rentowności (1999 – 2008)	30
Rysunek 31. Zobowiązania krótkoterminowe szpitali wojewódzkich i powiatowych w latach 1999 – 2008	32
Rysunek 32. Zobowiązania krótkoterminowe szpitali wieloprofilowych, jednoprofilowych, podstawowych w latach 1999 – 2007	32
Rysunek 33. Zobowiązania krótkoterminowe w 2008 r. w podziale na szpitale zachowawcze i zabiegowe	33
Rysunek 34. Wskaźnik płynności II stopnia w szpitalach wojewódzkich i powiatowych w latach 1999 - 2008	34
Rysunek 35. Zatrudnienie ogółem w szpitalach wojewódzkich i powiatowych w latach 1999 - 2008	36
Rysunek 36. Udział grup zawodowych w zatrudnieniu ogółem (2008)	37
Rysunek 37. Produktywność pracy na 1 zatrudnionego w szpitalach wojewódzkich, powiatowych (1999 – 2008)	38
Rysunek 38. Produktywność pracy na 1 zatrudnionego w szpitalach wieloprofilowych, jednoprofilowych i podstawowych (1999 – 2008)	39
Rysunek 39. Obłożenie łóżek (%) w latach 1999 – 2008	40
Rysunek 40. Średni czas pobytu pacjentów [w dniach] w latach 1999 – 2008	40
Rysunek 41. Średni czas pobytu w oddziałach w latach 2007 - 2008	43
Rysunek 42. Procentowe obłożenie łóżek w oddziałach w latach 2007 - 2008	44