

WYSTAWA

MAŁOPOLSKIE INWESTYCJE

Szanowni Państwo,

„Nie od razu Małopolskę zbudowano”
- ale już ją budujemy. Właśnie te projekty
wkrótce zmienią nasz region i - jestem
przekonany - realnie wpłyną na poprawę
życia wielu jego mieszkańców.

Cieszę się i nie ukrywam dumy, że już
teraz mogę przedstawić je Małopolanom
i gościom odwiedzającym nasz region.



Wystawa, którą Państwu prezentujemy i do której obejrzenia zachęcam, to wizja nowej Małopolski - regionu silnego, konkurencyjnego, atrakcyjnego tak dla turystów, jak i mieszkańców. Pokazujemy na niej przede wszystkim dwie grupy projektów - współfinansowane z budżetu Unii Europejskiej w ramach Zintegrowanego Programu Operacyjnego Rozwoju Regionalnego oraz z budżetu państwa w ramach Kontraktu Wojewódzkiego.

Marszałek Województwa Małopolskiego
Janusz Sepiół



Projekt współfinansowany przez Unię Europejską z Europejskiego Funduszu Rozwoju Regionalnego



ZPORR
Zintegrowany Program Operacyjny Rozwoju Regionalnego



Kraków
Nowy Sącz
Tarnów
Oświęcim

25 czerwca - 4 lipca 2005
6 - 12 lipca 2005
14 - 20 lipca 2005
22 - 28 lipca 2005



Rozwój Sąddeckiego Parku Etnograficznego w Nowym Sączu – Miasteczko Galicyjskie w Nowym Sączu

Inwestor/Beneficjent	Muzeum Okręgowe w Nowym Sączu
Autor projektu	mgr inż. arch. Zenon Andrzej Remi wraz z zespołem Autorska Pracownia Architektoniczna „JAR” Sp. z o. o., Zakopane
Lokalizacja inwestycji	Sąddecki Park Etnograficzny Nowy Sącz, ul. W. Długoszowskiego 83 b
Termin rozpoczęcia realizacji	2001 r.
Termin zakończenia realizacji	2008 r.
Całkowity koszt inwestycji	22 000 000 zł
Kwota dofinansowania ze środków Kontraktu Wojewódzkiego	500 000 zł

W ramach przyznanych środków sfinansowane zostały prace przygotowawcze (pozyskanie dodatkowego terenu, prace projektowe). Na zasadniczą część inwestycji złożony został wniosek do Zintegrowanego Programu Operacyjnego Rozwoju Regionalnego.

Sąddecki Park Etnograficzny pełni rolę ośrodka ochrony i upowszechniania dóbr kultury ludowej - materialnej i duchowej - z terenu historycznej Sądeczyny. Docelowo na 20 ha znajdzie się 115 obiektów budownictwa ludowego. Park etnograficzny będzie aktywnym centrum kultury opierającym się na autentyczności przekazu historycznego.



Rozbudowa Instytutu Technicznego Państwowej Wyższej Szkoły Zawodowej w Nowym Sączu

Inwestor/Beneficjent	Państwowa Wyższa Szkoła Zawodowa w Nowym Sączu
Autor projektu	mgr inż. arch. Czesław Biały 2MB Design Studio International, Nowy Sącz
Lokalizacja inwestycji	Nowy Sącz, ul. Zamenhofa 1
Termin rozpoczęcia realizacji	IV kwartał 2004 r.
Termin zakończenia realizacji	IV kwartał 2006 r.
Całkowity koszt inwestycji	4 700 000 zł
Kwota dofinansowania ze środków Europejskiego Funduszu Rozwoju Regionalnego w ramach Zintegrowanego Programu Operacyjnego Rozwoju Regionalnego	3 525 000 zł

W ramach przyznanych środków sfinansowane zostaną: roboty budowlano-montażowe w zakresie architektury, instalacji elektrycznych, wentylacyjnych, c.o., wodno-kanalizacyjnych, teletechnicznych, zagospodarowania technologicznego oraz zakup aparatury specjalistycznej.

Rozbudowa i modernizacja Instytutu Technicznego PWSZ w Nowym Sączu służyć ma prowadzeniu działalności dydaktycznej, rozwojowej i naukowo-badawczej. Inwestycja umożliwi podniesienie standardu kształcenia, tworzenie nowych kierunków studiów oraz wyrówna szanse edukacyjne młodzieży z grup społecznych o zróżnicowanych dochodach.

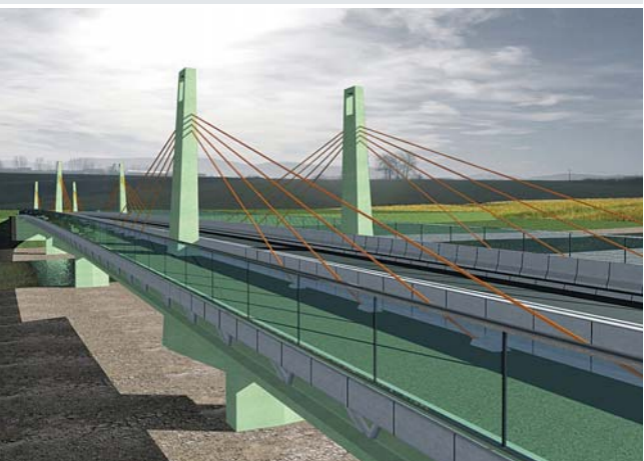


Rozbudowa i modernizacja budynku MCK „Sokół” w Nowym Sączu

Inwestor/Beneficjent	Małopolskie Centrum Kultury „Sokół” w Nowym Sączu
Autor projektu	mgr inż. arch. Janusz Loesch Biuro Projektów Janusz i Przemysław Loesch, Nowy Sącz wnętrza i technologie specjalistyczne (teatralne) skrzydła głównego: dr inż. arch. Marek Koziń
Lokalizacja inwestycji	Nowy Sącz, ul. Długosza 3
Termin rozpoczęcia realizacji	początek prac - 1993 r., od 2001 r. w Kontrakcie Wojewódzkim
Termin zakończenia realizacji	listopad 2006
Całkowity koszt inwestycji	22 428 000 zł
Kwota dofinansowania ze środków Kontraktu Wojewódzkiego	7 283 350 zł w latach 2001-2005

W ramach przyznanych środków sfinansowane zostały prace modernizacyjne w budynku głównym oraz jego rozbudowa, wyposażenie modernizowanych pomieszczeń, rozbudowa sali widowiskowej, uruchomienie sali wielofunkcyjnej zaopatrzonej w sprzęt kinowy, teatralny i koncertowy.

Głównym celem projektu jest poszerzenie i promocja oferty kulturalnej w subregionie sądeckim oraz stworzenie odpowiedniej bazy lokalowej dla działalności impresaryjnej Centrum i prezentacji ważnych dokonań artystycznych środowisk twórczych z regionu i kraju.



Obejście Starego i Nowego Sącza lewym brzegiem Dunajca (etap I z mostem przez Dunajec)

Inwestor/Beneficjent	Województwo Małopolskie, Zarząd Dróg Wojewódzkich w Krakowie
Autor projektu	prof. dr hab. inż. arch. Andrzej Getter Konstruktor: mgr inż. Tadeusz Wojciechowski „BRIDGE” - projektowanie mostów i innych obiektów inżynierskich. Tadeusz Wojciechowski, Kraków
Lokalizacja inwestycji	powiat nowosądecki, gminy: Stary Sącz i Podegrodzie
Termin rozpoczęcia realizacji	inwestycja w fazie przygotowania, pozyskiwania decyzji, uzgodnień i opinii
Całkowity koszt inwestycji	szacunkowo około 38 000 000 zł

Celem inwestycji jest zwiększenie dostępności komunikacyjnej powiatu nowosądeckiego poprzez poprawę warunków przejezdności drogą wojewódzką. Wyeliminowane zostaną dwa utrudnienia: przejazd przez miasto Stary Sącz i przejazd przez most na rzece Dunajec w m. Gołkowice.

W skali lokalnej realizacja projektu przyczyni się do odciążenia Starego Sącza z ruchu tranzytowego i poprawy warunków życia mieszkańców miasta. Zakres inwestycji będzie obejmował: budowę obwodnicy o długości 3,5 km (klasa drogi GP) wraz z budową mostu nad rzeką Dunajec o długości 301 metrów, wiaduktu nad linią kolejową PKP i dwóch wiaduktów nad drogami serwisowymi.



Auditorium Maximum Uniwersytetu Jagiellońskiego – II etap budowy

Inwestor/Beneficjent	Uniwersytet Jagielloński
Autor projektu	mgr inż. arch. Stanisław Deńko Biuro Architektoniczne „Wizja” Sp. z o.o. Kraków
Lokalizacja inwestycji	Kraków, ul. Krupnicza 35
Termin rozpoczęcia realizacji	czerwiec 2004 r.
Termin zakończenia realizacji	wrzesień 2005 r.
Całkowity koszt inwestycji (II etap budowy)	39 097 600 zł
Kwota dofinansowania ze środków Europejskiego Funduszu Rozwoju Regionalnego w ramach Zintegrowanego Programu Operacyjnego Rozwoju Regionalnego	29 323 200 zł

W ramach przyznanych środków sfinansowane zostaną: roboty murowe oraz uzupełnienie stanu surowego, elewacja i fasada aluminiowa, zagospodarowanie terenu, wszelkie prace instalacyjne, okładziny ścian, posadzki, stolarka drzwiowa i okienna, montaż foteli, katedr, dźwigów i ścian przesuwanych, zakup sprzętu audiowizualnego i do tłumaczeń.

Auditorium Maximum spełniać będzie cztery podstawowe funkcje: Centrum Dydaktycznego UJ, Centrum Konferencyjnego, Centrum Promocji Krakowa i Małopolski oraz Centrum Promocji Kultury.



Małopolskie Centrum Monitoringu i Atestacji Żywności, Akademia Rolnicza w Krakowie

Inwestor/Beneficjent	Akademia Rolnicza w Krakowie
Autor projektu	dr inż. arch. Romuald Loegler Atelier Loegler Sp. z o.o., Kraków
Lokalizacja inwestycji	Kraków, ul. Balicka 122
Termin rozpoczęcia realizacji	IV kwartał 2004 r.
Termin zakończenia realizacji	III kwartał 2006 r.
Całkowity koszt inwestycji	8 000 000 zł
Kwota dofinansowania ze środków Europejskiego Funduszu Rozwoju Regionalnego w ramach Zintegrowanego Programu Operacyjnego Rozwoju Regionalnego	6 000 000 zł

W ramach przyznaných środków sfinansowane zostaną: roboty budowlano-montażowe w zakresie architektury, instalacji elektrycznych, wentylacyjnych, c.o., wodno-kanalizacyjnych, zagospodarowania technologicznego oraz zakup aparatury specjalistycznej.

Inwestycja poprawi jakość bazy dydaktycznej oraz naukowo-badawczej, co umożliwi zróżnicowanie oferty dydaktycznej oraz wzmocni rozwój gospodarczy regionu w sektorze rolno-spożywczym i powiązania pomiędzy sektorem naukowo-badawczym a sektorem małych i średnich przedsiębiorstw.



Regionalny Dworzec Autobusowy w Krakowie

Inwestor/Beneficjent	Regionalny Dworzec Autobusowy Sp. z o. o.
Autor projektu	mgr inż. arch. Bartłomiej Skoczek mgr inż. arch. Maciej Wac-Włodarczyk konsultant: prof. zw. dr hab. arch. Andrzej Skoczek Pracownia Architektoniczna „Wasko-Projekt” s.c.. Kraków
Lokalizacja inwestycji	Kraków, ul. Bosacka
Termin rozpoczęcia realizacji	marzec 2004 r.
Termin zakończenia realizacji	2005 r.
Całkowity koszt inwestycji	24 000 000 zł
Kwota dofinansowania ze środków Kontraktu Wojewódzkiego	6 000 000 zł

W ramach przyznanych środków sfinansowane zostały m.in. konstrukcja płyty górnej, roboty drogowe na płycie dolnej, roboty elektro-instalacyjne, kotłownia i magazyn opału oraz budynek dworca w stanie surowym.

Nowy Regionalny Dworzec Autobusowy powstaje przy ul. Bosackiej, w pobliżu dworca kolejowego, tworząc z nim ważny węzeł komunikacyjny o zasięgu regionalnym. Inwestycja zwiększy funkcjonalność i wydajność układu komunikacyjnego Krakowa poprzez skoncentrowanie źródeł komunikacji autobusowej, kolejowej i tramwajowej w bezpośrednim sąsiedztwie; usprawniona zostanie także obsługa podróżnych korzystających z różnych środków komunikacji zbiorowej.



Przebudowa i modernizacja Opery Krakowskiej przy ul. Lubicz w Krakowie

Inwestor/Beneficjent	„Opera Krakowska” w Krakowie
Autor projektu	dr inż. arch. Romuald Loegler Atelier Loegler Sp. z o.o. Kraków współpraca: Piotr Urbanowicz, Grzegorz Dresler
Lokalizacja inwestycji	ul. Lubicz 48, Kraków
Termin rozpoczęcia realizacji	III kwartał 2004 r.
Termin zakończenia realizacji	III kwartał 2007 r.
Całkowity koszt inwestycji	49 696 024 zł
Kwota dofinansowania ze środków Europejskiego Funduszu Rozwoju Regionalnego w ramach Zintegrowanego Programu Operacyjnego Rozwoju Regionalnego	30 550 881 zł

W ramach przyznanych środków sfinansowane zostaną: roboty budowlano-montażowe w zakresie architektury, instalacji elektrycznych, wentylacyjnych, c.o., wodno-kanalizacyjnych itp. Środki pozwolą na realizację budowy całego kompleksu nowego gmachu Opery Krakowskiej, tj.: budynku administracyjno-technicznego (pomieszczenia biurowe, magazyny, pracownie i garderoby, parkingi, sale prób), sceny i zaplecza sceny, widowni, pasażu interdyscyplinarnego (kasy biletowe, recepcja widza).

Inwestycja wzmocni prestiż Krakowa jako ośrodka kultury, stając się wizytówką regionu i wzbogacając ofertę kulturalną i turystyczną Małopolski. Budynek zachowując tradycje architektury XIX wiecznego obiektu jednocześnie wpisuje się w nowoczesne rozwiązania teatralne.



Koncepcja architektoniczno-urbanistyczna przebudowy budynku przy ul. Rajskiej 12 w Krakowie na potrzeby "Małopolskiego Ogródu Sztuki"

Inwestor/Beneficjent	Teatr im. Juliusza Słowackiego, Kraków
Autor projektu	dr inż. arch. Krzysztof Ingarden mgr inż. arch. Jacek Ewý K. Ingarden, J. Ewý Architekci Sp. z o.o., Kraków
Lokalizacja inwestycji	Kraków, ul. Rajska 12
Termin rozpoczęcia realizacji	czerwiec 2005 r.
Termin zakończenia realizacji	lipiec 2006 r.
Całkowity koszt inwestycji	22 888 000 zł

Projekt obejmuje adaptację, modernizację i przebudowę budynku przy ul. Rajskiej. W obiekcie znajdują się: kameralna scena teatralna, miejsce do organizacji koncertów, ekspozycji i instalacji artystycznych. Jednocześnie „Ogród” ma pełnić rolę wielofunkcyjnej, zmiennej przestrzeni dla potrzeb konferencyjno-seminaryjnych, aukcji czy niewielkich targów, a także ma zapewnić możliwość prowadzenia zajęć związanych ze sztuką (terapia przez sztukę, pracownie - kluby zainteresowań).

W budynku funkcjonować będzie również mediateka: biblioteka - centrum informacyjne, przeznaczone dla młodzieży uczącej się, ze zbiorami tradycyjnymi i elektronicznymi, z możliwością wypożyczenia do domu i korzystania na miejscu, ze stanowiskami pracy indywidualnej i grupowej, wysoko wyspecjalizowanymi w przetwarzaniu informacji elektronicznej.



Budowa Lotniczego Parku Kulturowego w Krakowie

Investor/Beneficjent

Muzeum Lotnictwa Polskiego w Krakowie

Autor projektu

dr inż. arch. Krzysztof Wielgus „Koncepcja architektoniczno-krajobrazowa” oprac. pod kierownictwem naukowym prof. dr hab. inż. arch. Marii Łuczyńskiej-Bruzdy, Instytut Architektury Krajobrazu Politechniki Krakowskiej, Zakład Krajobrazu Otwartego i Budowli Inżynierskich

Budynek główny Muzeum Lotnictwa Polskiego i zagospodarowanie terenu Muzeum

Justus Pysall, Peter Ruge, Bartłomiej Kisielewski; Pysall.Ruge Architekten oraz Bartłomiej Kisielewski, Berlin/Kraków

Lokalizacja inwestycji

Kraków, al. Jana Pawła II 39

Termin rozpoczęcia realizacji 2001 r.

Termin zakończenia realizacji grudzień 2008 r.

Całkowity koszt inwestycji 19 562 000 zł

Kwota dofinansowania ze środków Kontraktu Wojewódzkiego

1 280 000 zł w latach 2001-2005

W ramach przyznanych środków sfinansowany został I etap inwestycji Lotniczego Parku Kulturowego obejmujący: rekultywację terenu 9 ha (zasiew traw, nasadzenia drzew i krzewów); budowę ścieżek, alejek i dróg parkowych; lądowisko dla śmigłowców i tor modelarski; ogrodzenie części terenu Parku; zakup elementów małej architektury; uzupełnienie dokumentacji projektowej; budowę 2 hangarów lotniczych i modernizację posadzki w dużym hangarze. W efekcie około 17 ha terenu dawnego lotniska Rakowice-Czyżyny nabrało charakteru parku, śródmiejskich łąk. Lotniczy Park Kulturowy to projekt oparty na wykorzystaniu dziedzictwa kulturowego jednego z najwartościowszych w Europie obszarów "lotniczego krajobrazu technicznego". Poszczególne etapy realizacji przewidują obok ciągłej rozbudowy infrastruktury Parku także powstanie budynku głównego Muzeum.



Budowa obiektu dla potrzeb Centrum Nowoczesnych Technologii - Instytut Politechniczny Państwowej Wyższej Szkoły Zawodowej w Tarnowie

Inwestor/Beneficjent	Państwowa Wyższa Szkoła Zawodowa w Tarnowie
Autor projektu	mgr inż. arch. Piotr Łabowicz „Perbo - Projekt” Sp. z o.o., Kraków
Lokalizacja inwestycji	Tarnów, Campus Uczelni przy ul. Goldhammera
Termin rozpoczęcia realizacji	lipiec 2005 r.
Termin zakończenia realizacji	październik 2006 r.
Całkowity koszt inwestycji	13 800 000 zł
Kwota dofinansowania ze środków Europejskiego Funduszu Rozwoju Regionalnego w ramach Zintegrowanego Programu Operacyjnego Rozwoju Regionalnego	10 350 000 zł

W ramach przyznanych środków sfinansowana zostanie budowa obiektu dla potrzeb "Centrum Nowoczesnych Technologii - Instytut Politechniczny", w tym: budowa i wyposażenie pawilonu dydaktycznego oraz pawilonu laboratoryjno-technologicznego wraz z zagospodarowaniem terenu.

Realizacja projektu przyczyni się do wyrównania szans edukacyjnych młodzieży mieszkającej na terenach oddalonych od Krakowa. Poprzez stworzenie lepszych warunków nauki dostosowanych do nowoczesnych standardów poprawie ulegnie także jakość kształcenia.

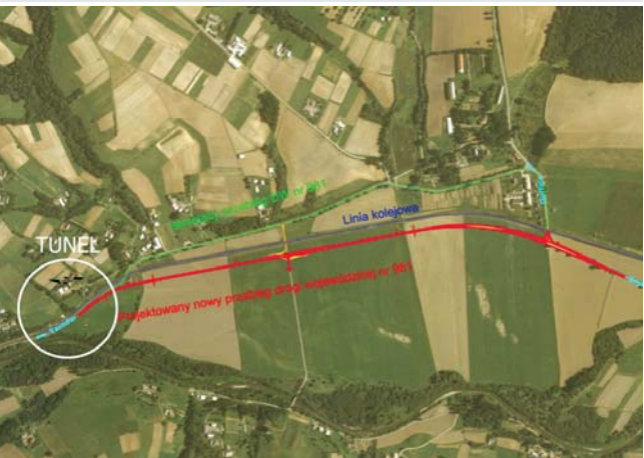


Budowa Zakładu Radioterapii przy Szpitalu Wojewódzkim im. Św. Łukasza w Tarnowie (Etap I)

Inwestor/Beneficjent	Szpital Wojewódzki im. Św. Łukasza SP ZOZ w Tarnowie
Autor projektu	dr inż. arch. Romuald Loegler Atelier Loegler Sp. z o. o., Kraków
Lokalizacja inwestycji	Tarnob, ul. Lwowska 178 a
Termin rozpoczęcia realizacji	sierpień 2005 r.
Termin zakończenia realizacji	etap I - grudzień 2005 r. całość - listopad 2008 r.
Całkowity koszt inwestycji	etap I - 10 000 000 zł całość - 52 314 540 zł
Kwota dofinansowania ze środków Kontraktu Wojewódzkiego	4 500 000 zł dla etapu I w 2005 r.

W ramach przyznanych środków sfinansowane zostaną: konstrukcje, drogi i place, przyłącza i sieci zewnętrzne wodno-kanalizacyjne oraz instalacje elektryczne wewnętrzne i zewnętrzne.

Uruchomienie Zakładu Radioterapii jest projektem zamykającym tworzenie Tarnobskiego Ośrodka Onkologicznego i decydującym o kompleksowości leczenia pacjentów onkologicznych z subregionu tarnobskiego i zachodniej części województwa podkarpackiego (dawne województwo tarnobskie).



Modernizacja drogi wojewódzkiej nr 981 Zborowice - Krzyżówka wraz z budową wiaduktu w m. Bobowa

Inwestor/Beneficjent	Województwo Małopolskie Zarząd Dróg Wojewódzkich w Krakowie
Autor projektu	mgr inż. Lesław Frasiak PSiPD „KLOTOIDA” s.c. Mirosław Bajor Andrzej Zygmunt, Kraków mgr inż. Czesław Południok PPBiR „MOSTY KATOWICE” Sp. z o.o. Katowice
Lokalizacja inwestycji	część powiatów: tarnowskiego, gorlickiego i nowosądeckiego
Termin rozpoczęcia realizacji	IV kwartał 2004 r.
Termin zakończenia realizacji	IV kwartał 2006 r.
Całkowity koszt inwestycji	41 250 000 zł
Kwota dofinansowania ze środków Europejskiego Funduszu Rozwoju Regionalnego w ramach Zintegrowanego Programu Operacyjnego Rozwoju Regionalnego	30 937 500 zł

W ramach przyznanych środków sfinansowane zostaną: prace obejmujące odnowę nawierzchni wraz z poboczami, budowę wiaduktu kolejowego w miejscowości Bobowa, przebudowę skrzyżowania w miejscowości Jankowa i przebudowę mostu w miejscowości Florynka.

Droga nr 981, wraz ze stanowiącą jej przedłużenie drogą wojewódzką nr 977, jest ważnym korytarzem transportowym o kierunku północ - południe we wschodniej części województwa, łącząc trzy powiaty: tarnowski, nowosądecki i gorlicki oraz zapewniając dostęp bezpośrednio z kierunku północnego do uzdrowisk w Krynicy, Muszynie, Dolinie Popradu i przejścia granicznego Leluchów - Plavec.

Modernizacja drogi znacznie poprawi dostępność terenów dla turystów, co pozwoli na dalszy rozwój poszczególnych gmin jako ważnych ośrodków turystyczno-wypoczynkowych.



Budowa kładki rowerowo-pieszkiej na rzece Dunajec łączącej miejscowości Sromowce Niżne w gminie Czorsztyn (RP) i Czerwony Klasztor na Słowacji (RS)

Inwestor/Beneficjent	Gmina Czorsztyn
Autor projektu	mgr inż. arch. Zbigniew Śliwiński mgr inż arch. Krzysztof Smoliński tech. bud. Roman Sztokfisz Pracownia Projektowa arch. Zbigniew Śliwiński, Poronin
konstruktorzy:	mgr inż. Andrzej Soboń mgr inż. Czesław Hodurek mgr inż. Andrzej Szyrowski Pracownia Inżynierska mgr inż. Czesław Hodurek, Kraków
instalacje elektryczne: drogi:	mgr inż. Waław Małkowiak mgr inż. Kazimierz Czemerda mgr inż. Grzegorz Dyląg
Lokalizacja inwestycji	Sromowce Niżne, Gmina Czorsztyn
Termin rozpoczęcia realizacji	2005 r.
Termin zakończenia realizacji	2005 r.
Całkowity koszt inwestycji	402 946 euro
Kwota dofinansowania środków programu przedakcesyjnego PHARE CBC	286 455 euro

W ramach przyznaných środków sfinansowane zostaną: zabezpieczenie koryta rzeki, roboty budowlano-montażowe i wykończeniowe wraz z ciągiem rowerowo-pieszym.

Efektom realizacji całości projektu będzie kładka rowerowo-pieszka umożliwiająca przekraczanie granicy polsko-słowackiej na przejściu dla ruchu turystycznego. Umożliwi to wzrost atrakcyjności turystycznej regionu transgranicznego przez poprawę warunków komunikacyjnych oraz zintensyfikowanie współpracy i kontaktów pomiędzy społecznościami po obu stronach granicy.



Budynek szkoleniowo-egzaminacyjny Małopolskiego Ośrodka Ruchu Drogowego w Krakowie

Inwestor/Beneficjent	Małopolski Ośrodek Ruchu Drogowego w Krakowie
Autor projektu	dr inż. arch. Krzysztof Bojanowski „Plan” - Biuro Architektoniczne, Kraków
Lokalizacja inwestycji	Kraków, ul. Koszykarska
Rozpoczęcie realizacji	2 połowa 2005 r.
Zakończenie realizacji	2006 r.
Całkowity koszt inwestycji	4 000 000 zł

Projekt obejmuje budowę jednokondygnacyjnego budynku szkoleniowo-egzaminacyjnego z zapleczem administracyjnym i technicznym. W budynku znajdować się będą pomieszczenia egzaminacyjne, sale wykładowe, pracownia psychologiczna, biuro obsługi klienta, bufet, pomieszczenia administracji i zarządu, zaplecze socjalne oraz część komercyjna. Nowy obiekt zapewni wysoką jakość lokalową dla klientów i pracowników.



Budowa Zespołu Szkół Specjalnych wraz z zapleczem rehabilitacyjnym przy Uniwersyteckim Szpitalu Ortopedyczno-Rehabilitacyjnym w Zakopanem

Inwestor/Beneficjent	Województwo Małopolskie (Zespół Szkół Specjalnych przy Uniwersyteckim Szpitalu Ortopedyczno-Rehabilitacyjnym w Zakopanem)
Autor projektu	mgr inż. arch. Agnieszka Bil, Autorska Pracownia Projektowa „ABIL”, Nowy Sącz
Lokalizacja inwestycji	Zakopane, ul. Balzera
Rozpoczęcie realizacji	lipiec 2005 r.
Zakończenie realizacji	stan surowy - grudzień 2005 r. całość - grudzień 2006 r.
Całkowity koszt inwestycji	6 621 751 zł
Kwota dofinansowania ze środków Kontraktu Wojewódzkiego	1 100 000 zł w 2005 r.

W ramach przyznanych środków sfinansowane zostaną roboty budowlano - montażowe stanu zerowego oraz roboty budowlano-montażowe części naziemna. Efektem realizacji całości projektu będzie budynek dwukondygnacyjny z przyziemem użytkowym i poddaszem połączony przewiązką z budynkiem szpitala, zapewniający dzieciom i młodzieży przebywającej w Uniwersyteckim Szpitalu w Zakopanem dostęp do wysokiej jakości usług edukacyjnych, wychowawczych i rehabilitacyjnych.