

# MAŁOPOLSKA

Zamki wiecznie żywe



msiIT

Małopolski  
System  
Informacji  
Turystycznej



## Wydawca

Departament Turystyki, Sportu i Promocji  
Urzędu Marszałkowskiego Województwa Małopolskiego,  
Zespół ds. Regionalnego Systemu Informacji Turystycznej  
ul. Basztowa 22, 31-156 Kraków  
msit@malopolska.mw.gov.pl  
www.visitmalopolska.pl

## Tekst

Krzysztof Bzowski

## Zdjęcia

P. Drożdżik, T. Gębuś, J. Górlach, K. Gzyl, M. Zaręba, D. Zaród,  
archiwum UMWM, archiwum Urzędu Miasta Oświęcim, archiwum Wikimedia

## Realizacja wydawnicza

Amistad Sp. z o.o. – Program  PolskaTurystyczna.pl

ul. Stolarska 13/7, 31-043 Kraków

tel./faks: + 48 12 4229922

biuro@polskaturystyczna.pl, www.polskaturystyczna.pl

Kierownictwo produkcji: Agnieszka Błaszczak, Małgorzata Czopik

Koordinacja projektu: Katarzyna Thor

Koncepcja wydawnicza: Anna Niedźwieńska, kierownik projektu MSIT

Redakcja: Aurelia Hołubowska

Korekta: Agnieszka Szmuc

Projekt okładki, koncepcja graficzna: PART SA

Wykonanie map: Wydawnictwo Kartograficzne Daunpol sp. z o.o.

Skład, przygotowanie do druku: Michał Tincel

Kraków 2010, ISBN 978-83-63091-08-2

Autorzy i wydawcy publikacji starali się, aby jej tekst był rzetelny, nie mogą jednak wziąć odpowiedzialności za ewentualne zmiany, zaistniałe po terminie opracowywania materiałów do wydawnictwa.

Materiały przygotowywane na dzień: 29 października 2010 r.

# MAŁOPOLSKA

## Zamki wiecznie żywe



Wzgórze wawelskie z wieży kościoła Mariackiego, fot. M. Zaręba

**Z**amki i zamczyska, ruiny średniowiecznych fortec i magnackie rezydencje doby renesansu i baroku spotykamy w Małopolsce niemal na każdym kroku. Budowano je najczęściej na wysokich, widocznych z daleka wzgórzach, dzięki czemu stanowią one z najbarziej charakterystycznych elementów krajobrazu w regionie.

Najwspanialszy jest oczywiście zamek królewski na Wawelu w Krakowie. Wraz z archikatedrą św. Stanisława BM i św. Wacława tworzy on niepowtarzalny zespół zabytkowy.

Znane są także zamki jurajskie, zwane – z racji położenia na szczytach skalnych turni – „Orlimi Gniazdami”. Większość z nich zbudowano z rozkazu króla Kazimierza Wielkiego wzdłuż Wyżyny Krakowsko-Częstochowskiej, tworząc warowny pas, chroniący granice królestwa od strony Śląska. Znaczna część zamków na Szlaku Orlich Gniazd jest zrujnowana, lecz są też obiekty zachowane w całości, jak wspaniała renesansowa rezydencja w Pieskowej Skale, lub odbudowane, jak urocza siedziba rycerska w Korzkwi.

Wiele zamków znajduje się też w Karpatach, pośród beskidzkich grzbietów czy na pogórzach. Najpiękniejsze i najbardziej znane są dwa zamki w Pieninach nad Jeziorem Czorsztyńskim: Dunajec w Niedzicy i Wronin w Czorsztynie. Na Pogórzcu Karpackim zobaczyć można wspaniałe palazzo in fortezza, czyli zamek w Nowym Wiśniczu, piękny późnogotycki zameczek w Dębnie czy związany ze sławną kopalnią soli zamek w Wieliczce. Warto również odwiedzić renesansowe rezydencje, które zasłużyły na miano „małego Wawelu”: w Niepołomicach i w Suchej Beskidzkiej.





Dziedziniec zamku wawelskiego, fot. M. Zaręba  
Głowy wawelskie i dzwon Zygmunta, fot. M. Zaręba

## Kraków i okolice

### Kraków – zamek królewski na Wawelu

Jest jednym z najstynniejszych zabytków europejskich i jednym z dwóch najważniejszych i największych zamków w Polsce. Imponujący rozmachem, a zarazem lekkością smukłych arkad dziedziniec zamku królewskiego oraz „perłę renesansu toskańskiego na północ od Alp”, czyli kaplicę Zygmunta przy katedrze wawelskiej, wzniesli w XVI w. Włosi, sprowadzeni z Toskanii przez króla Zygmunta Starożytnego. Dzięki architektowi i kamieniarzowi Bartolomeo Berrecciemu z Florencji zarówno kaplica, jak i arkadowe krużganki zamku stały się niedoścignym, choć wielokrotnie naśladowanym na ziemiach polskich wzorem budowli renesansowych.

Zamek królewski i katedra na Wawelu wznoszą się na wapiennym wzgórzu ponad zakolem Wisły. Obronne z natury miejsce z czasem zabudowano i otoczono potężnymi fortyfikacjami. Świadectwem jego najdawniejszych

dziejów jest przedromańska rotunda Najświętszej Marii Panny (św. św. Feliksa i Adaukta). Przez kilka wieków zamek na Wawelu był siedzibą władców z dynastii Piastów i Jagiellonów, a także pierwszych królów elekcyjnych. Choć pod koniec XVI w. Zygmunt III Waza przeniósł się wraz z dworem do Warszawy, ranga Wawelu nie spadła, a tutejsza katedra pozostała miejscem koronacji i pochówków większości kolejnych królów polskich.

Na Wawel wchodzi się, mijając otaczające wzgórze potężne fortyfikacje, dobudowane przez Austriaków w XIX w. Zachowały się jednak i starsze mury z basztami: Złodziejską, Sandomierską i Senatorską. Z arkadowego dziedzińca wchodzi się do wspaniałych komnat, gdzie podziwiać można m.in. sławne arrasów flandryjskie oraz strop z „głowami wawelskimi”. Do zamku przylega gotycka katedra, obwieńczona wieńcem gotyckich, renesansowych i barokowych kaplic. Wśród nich zobaczymy najpiękniejszą, wspomnianą już, kaplicę Zygmunta. W katedrze i podziemnych kryptach pochowano nie tylko królów polskich, ale też narodowych wieszczów i bohaterów, takich jak Adam Mickiewicz, Juliusz Słowacki, Tadeusz Kościuszko czy Józef Piłsudski. Można wejść na jedną z wież katedry, by z bliska zobaczyć sławny dzwon „Zygmunt”, którego dźwięk rozbrzmiewa nad Krakowem jedynie w najbardziej doniosłych momentach.

**Państwowe Zbiory Sztuki na Wawelu**, Wawel 5, ☎ +48 12 4225155, @ [www.wawel.krakow.pl](http://www.wawel.krakow.pl); 🕒 IV–X wt.–pt. 9.30–17.00, sb. i nd. 11.00–18.00, XI–III wt.–sb. 9.30–16.00, nd. 10.00–16.00; 📍 na wystawy stałe: 8–24 zł, ulg. 5–18 zł. **Katedra na Wawelu**, ☎ +48 12 4293327, @ [www.katedra-wawelska.pl](http://www.katedra-wawelska.pl); 🕒 otwarte dla zwiedzających: IV–IX pn.–sb. 9.00–17.00, nd. 12.30–17.00, X–III pn.–sb. 9.00–16.00, nd. 12.30–16.00; wstęp bezpł., 📍 bilety obowiązują jedynie na zwiedzanie wieży Zegarowej i Grobów Królewskich: 12 zł, ulg. 7 zł. Wstęp na dziedziniec: 🕒 codz. od 6.00 do zmroku; bezpł.



### WARTO ZOBACZYĆ W OKOLICY 🗨

**Stare Miasto** w obrębie Plant (parku otaczającego centrum Krakowa) wraz z dzielnicą **Kazimierz**, w obrębie której znajdowało się niegdyś „miasto żydowskie”, wpisane na Listę UNESCO.

**Nowa Huta**, czyli przemysłowa dzielnica Krakowa, z charakterystyczną socrealistyczną architekturą oraz zabytkowym cysterskim klasztorem i uroczym drewnianym kościołem św. Bartomeja na terenie dawnej wsi Mogiła.





Zamek w Niepołomicach, fot. J. Podlecki

## Niepołomice – zamek królewski

Połowania były jedną z ulubionych rozrywek wielu polskich monarchów, od Kazimierza Wielkiego począwszy. Ten ostatni na polskim tronie władca z dynastii Piastów rozkazał wznieść obok Puszczy Niepołomickiej swą gotycką rezydencję.

Dzisiaj w miejscu gotyckiego zamku Kazimierzowskiego można w Niepołomicach podziwiać piękną budowlę renesansową. Gmach na planie kwadratu powstał za czasów Zygmunta Augusta. Wzorem dla niepołomickiej rezydencji stał się oczywiście Wawel. Do zamku prowadzi zachowany do dzisiaj renesansowy portal, zaś dziedziniec otaczają dwie kondygnacje arkadowych krużganków.

W zamku obecnie mieści się Muzeum Niepołomickie z ekspozycją trofeów myśliwskich, gabinetem Włodzimierza Puchalskiego i wystawą w kaplicy zamkowej. W pozostałej części gmachu działa elegancki hotel i centrum konferencyjne. W gościnnych murach organizowane są liczne imprezy i wydarzenia kulturalne, m.in. Europejski Festiwal Ballad oraz Dni Niepołomic.

**Muzeum Niepołomickie**, ul. Zamkowa 2, ☎ +48 12 2619851, @ www.muzeum.niepolomice.pl; 🕒 codz. 10.00–17.00; 🗺 3 zł, ulg. 2 zł.

### WARTO ZOBACZYĆ W OKOLICY ↴

**Niepołomice**, gdzie przy rynku można zwiedzić gotycki kościół Dziesięciu Tysięcy Męczenników, fundowany przez króla Kazimierza Wielkiego.

**Puszcza Niepołomicka**, ogromny kompleks leśny, przez który poprowadzono liczne szlaki turystyczne.



Zamek w Pieskowej Skale, fot. M. Zareba

## Pieskowa Skała – zamek obronny

Najpiękniejszy widok zamku Pieskowa Skała rozciąga się z doliny Prądnika. Na pierwszym planie widać ostaniec kamienny, zwany Maczugą Herkulesa.

Budowlę obronną nakazał postawić tu Kazimierz Wielki już w XIV w., a renesansowy charakter nadali jej ponad 200 lat później jej właściciele, Szafrancowie. Sięgnęli do sprawdzonych wzorów Wawelu: sprowadzeni z Włoch architektki wzniesli arkadowy dziedziniec, a wieża zegarowa otrzymała hełm podobny do tych z wież zamku królewskiego. Tuż obok mistrzowie z Italii postawili architektoniczne cacko: arkadową loggię. Poniżej zaprojektowali urządzone w stylu włoskim ogród na tarasie nad urwiskiem. Dzisiaj w zamku mieści się muzeum prezentujące przemiany stylowe w sztuce europejskiej, a także największą w Polsce galeria malarstwa angielskiego. Zamek jest też doskonałą scenérią dla organizowanych co roku w czerwcu Dni Renesansowych.

**Zamek w Pieskowej Skale**, ☎ +48 12 3896004, @ www.pieskowaskala.eu; 🕒 V–IX wt.–czw. 9.00–17.00, pt. 9.00–13.00, sb. i nd. 10.00–18.00, IV i X wt.–czw., sb.–nd. 10.00–16.00, pt. 10.00–13.00, XI–III tylko sb. i nd. 10.00–16.00; 🗺 bi-lety na wystawy stałe: 10 i 8 zł, ulg. 7 i 5 zł.

### WARTO ZOBACZYĆ W OKOLICY ↴

**Barokowy kościółek** z 1642 r., powstały na relikwach rzymskiej świątyni, oraz **pastelnia bł. Salomei**, mniej więcej w połowie drogi z Pieskowej Skály do Ojcowa, na wzgórzu ponad doliną Prądnika, w miejscowości Grodzisko.



Zamek w Ojcowie, fot. M. Zaręba

## Ojców – ruiny gotyckiej warowni

Legenda mówi, że nazwa „Ojców” powstała dzięki królowi Kazimierzowi Wielkiemu. Miał on budowany z jego rozkazu zamek nazwać „Ociec u skały”, nawiązując do wydarzeń z życia swego ojca, Władysława Łokietka, który w dolinie Prądnika ponoć ukrywał się podczas walk z królem czeskim o Kraków.

W legendzie tej tkwi ziarno prawdy: kamienny zamek w miejscu wcześniejszego grodu faktycznie nakazał zbudować Kazimierz Wielki. Była to jedna z ważniejszych twierdz na Jurze Krakowsko-Częstochowskiej. Tu rezydował starosta ojcowski, a zamek zamieszkały był do końca XVIII w. (jeszcze w 1787 r. podejmowano tu ostatniego króla Polski, Stanisława Augusta Poniatowskiego). Po rozbiorach Rzeczypospolitej budowla popadła w ruinę. Do dziś przetrwały fragmenty murów oraz jednej baszty, a także wieża bramna, w której mieści się niewielka izba muzealna.



**Zamek w Ojcowie;** ☺ codz. od 10.00 do 16.45 (poł. IV–V i VIII–IX), 17.45 (VI–VII), 15.45 (X) i 14.45 (1. poł. XI); 🗨️ 2,50 zł, ulg. 1,50 zł.

### WARTO ZOBACZYĆ W OKOLICY 🏰

**Jaskinia Łokietka**, gdzie według legendy przyszedł władca Polski ukrywać się przed wojskami króla czeskiego Wacława II, udostępniona do zwiedzania od maja do października.



Warownia w Korzkwi, fot. M. Zaręba

## Korzkiew – warownia rycerska

Jeszcze przed 15 laty na wzgórzu ponad malowniczą doliną Korzkiewki wznosiły się tylko ruiny murów, bramy i domu mieszkalnego dawnego średniowiecznego zamczku rycerskiego. Dziś jednak stoi tu prawdziwa kamienna forteca, z pietyzmem odbudowana wg dawnych rycin i widoków.

Rycerska warownia została wzniesiona w XIV w. przez Jana z Syrokomli. Gotycki zamczek rozbudowano w XVI w., nadając mu renesansowy charakter. W kolejnych stuleciach należał m.in. do rodziny Jordanów, którzy traktowali go jako swą rezydencję myśliwską. Opuszczony, pod koniec XVIII w. zaczął popadać w ruinę. Obecnie w zrekonstruowanym zamku mieści się stylowy hotel. Na dziedzińcu regularnie organizowane są turnieje rycerskie oraz pokazy tańców dworskich, a na łące pod zamkiem – spektakle teatralne i koncerty plenerowe.



**Hotel Zamek Korzkiew,** ☎️ +48 12 4195590, @ [www.korzkiew.donimirski.com](http://www.korzkiew.donimirski.com).

### WARTO ZOBACZYĆ W OKOLICY 🏰

**Wczesnobarokowy kościół** z 1623 r. o charakterze obronnym, wznoszący się na przeciwległym zboczu doliny.

**Ojcowski Park Narodowy**, najmniejszy z polskich parków narodowych, słynący z niepowtarzalnych skałek wapiennych, zwany polskim Jurassic Parkiem.

**Kaplica Na Wodzie**, znajdująca się na Szlaku Architektury Drewnianej, zbudowana na palach nad nurtem Prądnika.





Turniej rycerski na zamku w Rabsztynie, fot. J. Razowski

## Rabsztyn – ruiny gotyckiego zamku

Białe turnie wapiennych skał na wzgórzu pośród pól i lasów koło Olkusza upodobały sobie kruki, na to przynajmniej wskazuje nazwa wznoszących się tu ruin zamku Rabsztyn: z niemieckiego znaczy ona „Krucza Skała”.

Historia zamku ginie w mrokach historii. Być może już w 1. poł. XIII w. obronną basztę na szczycie skały postawił książę śląski Henryk I Brodaty. Sławę Rabsztynowi przyniósł dowódca jego obrony w 1587 r., kozak Hawryło Hołubka. Jego żołnierze wraz z górnikami z Olkusza pobili pod zamkiem oddziały idące pod Kraków jako posiłki dla arcyksięcia Maksymiliana Habsburga, oblegającego stolicę królestwa. Wielką rozbudowę w stylu renesansowym przeprowadził na początku XVII w. Mikołaj Wolski. Niestety, najazd szwedzki w 1657 r. przyniósł zniszczenie warowni. W ostatnich latach podjęto prace nad zabezpieczeniem ruin. Zbudowano drewniany most nad fosą oraz odbudowano wieżę bramną. Każdego roku na początku lipca pod murami zamku organizowany jest turniej rycerski.



**Zamek Rabsztyn**, @ [www.rabsztyn.ilkus.pl](http://www.rabsztyn.ilkus.pl), do czasu zakończenia prac zabezpieczających zwiedzanie tylko z zewnątrz.

### WARTO ZOBACZYĆ W OKOLICY

**Olkusz**, dawny ośrodek górnictwa srebra oraz ołowiu, z rynkiem starego miasta i stojącą obok okazałą gotycką bazyliką św. Andrzeja. W świątyni tej znajdują się m.in. organy z początku XVII w., uważane za jedne z najstarszych w Europie zachowanych w stanie oryginalnym.

**Pustynia Błędowska**, jedyny tego typu obszar w Polsce, atrakcyjny teren pieszych wędrówek.



Zamek Tęczyn, fot. M. Zaręba

## Rudno – zamek Tęczyn

Ogromne ruiny zamku Tęczyn w Rudnie wznoszą się na wulkanie. Nie ma się jednak czego obawiać, jest to wulkan nieczynny.

Budowę warowni rozpoczął Andrzej Tęczyński w połowie XIV w. Mury obwodowe z basztami tworzyły owalny plan, a wejście wiodło przez potężną, kwadratową wieżę bramną. Wieża ta, przykryta czterospadowym dachem, jest najlepiej zachowaną częścią zamku. Około 1570 r. średniowieczna warownia przekształcona została w renesansową rezydencję z arkadowymi krużgankami na dziedzińcu i murami zwieńczonymi ozdobnymi attykami. Na początku XVII w. rozbudowano fortyfikacje zamku, tworząc potężną twierdzę bastejową z okazałym barbakanem, zachowanym do dziś. W ten sposób powstał jeden z największych zamków w Małopolsce, a największy na Wyżynie Krakowsko-Częstochowskiej. Po rodziźnie Tęczyńskich zamkiem władali Opalińscy, a następnie ród Lubomirskich, którzy odbudowali Tęczyn po zniszczeniach z czasów potopu szwedzkiego. Po pożarze z 1768 r. opuszczony zamek popadł w ruinę. Dziś mury zamkowe grożą zawaleniem, dlatego nie są udostępnione dla zwiedzających, można je oglądać jedynie z zewnątrz.



**Ruiny zamku Tęczyn** są ogólnie dostępne, jednak wchodząc na ich teren, należy zachować ostrożność ze względu na stan budowli. Więcej: @ [www.ratujtenczyn.org.pl](http://www.ratujtenczyn.org.pl).

### WARTO ZOBACZYĆ W OKOLICY

**Lasy Krzeszowickie** rozciągające się u stóp wzgórza z ruinami zamku Tęczyn, będące doskonałym terenem do spacerów, wycieczek pieszych i rowerowych.





Skala zamkowa w dolinie Kluczwody, fot. M. Zaręba  
W Jaskini Wierchowskiej Górnej, fot. M. Zaręba

## Kluczwoda – ruiny zamku rycerskiego

Ponad krętą doliną Kluczwody wyrasta wapienna ściana skalnych turni, zwanych Zamkową Skałą. Nazwa ta nie jest przypadkowa, bowiem na szczycie można odnaleźć pozostałości murów z kamienia wapiennego. To resztki ruin zamku rycerskiego z XIV w., jednego z „Orlich Gniazd”, z racji efektownego położenia wyjątkowo zasługującego na to miano.

Historia zamku jest trudna do odtworzenia. Niedaleka wieś Biały Kościół, po raz pierwszy wymieniana w 1325 r., należała wówczas do możnego rodu Syrokomlów, więc zamek musiał zostać wybudowany właśnie przez nich. Nie wiadomo, kiedy dokładnie został opuszczony, ale stało się to jeszcze w XIV w. Przyczyną była prawdopodobnie katastrofa budowlana, w wyniku której wraz z częścią skalnego zbocza runął duży fragment murów z jedną wieżą.

### WARTO ZOBACZYĆ W OKOLICY

**Rezerwat Dolina Kluczwody**, gdzie wzdłuż doliny przebiega znakowany szlak, ponad którym wyrastają w kilku miejscach efektowne skały, jak Zamkowa, Kobyłka, Leśna Baszta czy Gackowa Baszta.

**Jaskinia Wierchowska Górna**, największa z okolicznych jaskiń, przystosowana do zwiedzania i znana z ciekawych form naciekowych.



Zamek w Oświęcimiu, fot. M. Zaręba

## Oświęcim – zamek nad Sołą

Tuż obok starego miasta w Oświęcimiu, ponad nurtami Soły, na stromej skarpie wznosi się okazała baszta, pozostała ze średniowiecznej warownej siedziby książąt oświęcimskich. Jest ona symbolem długiej historii miasta.

Z pierwotnego książęcego zamku nie pozostało nic prócz masywnej, kwadratowej ceglanej wieży z XIII w., resztę budynków strawił pożar w 1503 r. Wielokrotnie przebudowywane gmachy zamkowe gościły liczne znakomite osobistości: Elżbietę Rakuszanek (przyszłą żonę króla Kazimierza Jagiellończyka), króla czeskiego Władysława Jagiellończyka czy Bonę Sforza d’Aragona (przyszłą żonę króla Zygmunta Starego). Obecnie w głównym gmachu zamkowym ulokowano Muzeum w Oświęcimiu ze zbiorami historyczno-etnograficznymi. Istnieje również możliwość zwiedzania dwóch **podziemnych tuneli** zlokalizowanych pod zamkiem: jeden powstał w czasie I wojny światowej, drugi został wydrążony podczas II wojny światowej przez Niemców jako schron przeciwlotniczy.



**Muzeum Zamek w Oświęcimiu**, ul. Zamkowa 1, ☎ +48 33 8424427; 🕒 pn.–pt. 10.00–15.00, nd. 11.00–15.00; 📍 2 zł, biulet z opłatą za fotografowanie i filmowanie 6 zł.

### WARTO ZOBACZYĆ W OKOLICY

**Oświęcim**, gdzie warto zwiedzić zabytki starego miasta (jedyną zachowaną synagogę, gotycki kościół parafialny, rynek z XIX-wiecznymi kamieniczkami, kościół i klasztor Salezjanów), a przede wszystkim wpisane na Listę UNESCO Państwowe Muzeum Auschwitz-Birkenau.



Zamek Lipowiec, fot. M. Zaręba

## Wygieźłów – zamek Lipowiec

Na zachód od Krakowa, ponad szosą do Lubiąża, już z daleka widać wyniosłe, zalesione wzgórze. Na jego szczycie niczym wapienna turnia wyrasta potężna baszta z białego kamienia.

Choć z daleka widać tylko wieżę, to pośród drzew skrywają się tu mury okazałego zamku biskupiego z XIII w. Wówczas to biskupi krakowscy wzniesli twierdzę, pozostającą w ich rękach aż do rozbiorów Polski. Choć od początku XIX stulecia budowla jest w ruinie, to jednak mury zabezpieczono i przystosowano do zwiedzania. Nowe schody wiodą aż na wieżę. Można też obejść pustą, częściowo zawalona wnętrza, a także obejrzeć niewielką ekspozycję w zrekonstruowanych pomieszczeniach pierwszego piętra zamku. Zobaczymy tu stare zdjęcia i grafiki zamku oraz niewielką kolekcję różnych przedmiotów znalezionych pośród ruin. W Lipowcu organizowane są w sierpniu dwie ciekawe imprezy: na początku miesiąca Turniej Rycerski i Łuczniczy, zaś pod koniec – Złot Wiedźm i Czarownic.

**Zamek Lipowiec**, ul. Podzamcze 1, Wygieźłów, ☎ +48 32 6134062, @ www.zamek-lipowiec.republika.pl; 🕒 IV–IX codz. 8.00–18.00, X–III codz. 8.00–15.00; 🎫 5 zł, ulg. 3 zł.

### WARTO ZOBACZYĆ W OKOLICY 🏰

**Nadwiślański Park Etnograficzny** w Wygieźłowiu zajmuje ponad 5 ha terenu, na którym zgromadzono 25 zabytków budownictwa drewnianego, reprezentujących głównie architekturę Krakowiaków zachodnich.



Zamek żupny, fot. M. Zaręba

## Wieliczka – zamek żupny

Nigdzie indziej na świecie nie zobaczy się tylu solniczek, co w zamku wielickim! Zebrano tu ich ok. 400: szklanych, drewnianych, ze srebra i przede wszystkim z porcelany.

Zamek królewski, zwany żupą lub zamkiem żupnym, wznosi się w samym centrum Wieliczki. W warownych gmachach już od XIII w. miał siedzibę zarząd wielickiej kopalni soli, którą zwano żupą, a jej zarządcę żupnikiem. Z tego okresu pochodzi „Dom pośród Żupy”, w którym obecnie mieszczą się ekspozycje muzealne: archeologiczna (w piwnicach zamkowych), historyczna oraz wspomniana już wystawa solniczek. Można tu także zwiedzić reprezentacyjną, gotycką salę, zwaną Izbą Grodzką, ze sklepieniem wspartym na jednym filarze. Rozbudowa zamku oraz włączenie go w system fortyfikacji miejskich Wieliczki nastąpiły w połowie XIV w. Z tego okresu pochodzi też tzw. Zamek Północny, nieudostępniany turystom. Z kolei Zamek Środkowy wzniesiony został dopiero w XIX w. i dziś mieści restaurację Królewską.

**Muzeum Żup Krakowskich w Wieliczce** – zamek żupny, ul. Zamkowa 8, ☎ +48 12 2783266, @ www.muzeum-wieliczka.pl; 🕒 V–VIII wt.–nd. 9.00–20.00, IX–IV wt.–sb. 9.00–15.00; 🎫 4 zł, ulg. 3 zł, sb. wstęp bezpł.

### WARTO ZOBACZYĆ W OKOLICY 🏰

**Kopalnia Soli** w Wieliczce, wpisana na Listę UNESCO, to kilometry niesamowitych podziemnych korytarzy, komór i przepięknych kaplic wraz z ekspozycją muzealną.

**Kościół św. Sebastiana** w Wieliczce, znajdujący się na Szlaku Architektury Drewnianej.





Ruiny zamku w Dobczycach, fot. J. Gorlach

## Dobczyce – ruiny zamku królewskiego

Wyniosłe wzgórze nad Jeziorem Dobczyckim zajmują ruiny zamku królewskiego. W przeciwieństwie do wielu innych twierdz, nie padł on ofiarą pożaru czy też wojny, lecz został rozbrany przez poszukiwaczy skarbów! W połowie XVIII w. przypadkowo odkryto garniec pełen monet: piastunka, aby zabawić dziecko starosty, uderzyła kluczem w ścianę. Od uderzenia odpadł tynk, odsłaniając skrytkę. Wiadomość o znalezisku zelektryzowała mieszkańców zamku i miasta, a na efekty nie trzeba było długo czekać: z budynków pozostały tylko fundamenty.

Legenda wiąże początki zamku z wojem księcia Mieszka I, Dobkiem, który nad Rabą miał zbudować zamek, pod którym z czasem powstały Dobczyce. Zapewne jednak twierdza powstała w 1. poł. XIII w., a w XVI w. przekształcono ją w stylu renesansowym.

Dzisiaj zamek jest częściowo odbudowany, a w jego wnętrzach urządzono niewielkie muzeum, którym opiekuje się miejscowy oddział PTTK.

**Muzeum na zamku w Dobczycach**, ☎ +48 12 2711455, @ [www.zamek.dobczyce.pl](http://www.zamek.dobczyce.pl); ⌚ IV i X wt.–nd. 10.00–16.00, V–VI i IX wt.–pt. 10.00–16.00, sb. i nd. 10.00–18.00, VII–VIII wt.–pt. 10.00–18.00, sb. i nd. 10.00–20.00; 🎫 6 zł, ulg. 4 zł.

### WARTO ZOBACZYĆ W OKOLICY ↴

**Skansen w Dobczycach** znajdują się tuż przed zamkiem, na stoku wzgórza, i obejmujący kilka urokliwych starych drewnianych budynków, w tym m.in. okazałą karczmę.



Zamek w Suchej Beskidzkiej, fot. arch. UMWWM

## Sucha Beskidzka – zamek

Magnacka rezydencja w Suchej Beskidzkiej jak mało który z zamków w Polsce zasłużyła na miano „małego Wawelu”. Arkadowe krużganki dwóch z trzech skrzydeł zamkowego dziedzińca wyróżnia lekkość i elegancja, jakich nie powstydziliby się siedziba królewska.

Zamek w Suchej zbudował Kasper Castiglione, który od swej siedziby przyjął polskie nazwisko Suski. Ten pochodzący z Florencji złotnik wystawił w 1554 r. renesansowy dwór, dziś stanowiący fragment skrzydła południowego. Dzięki kolejnym właścicielom, Komorowskiemu, na początku XVII w. dwór został przekształcony w okazałą rezydencję z arkadowym dziedzińcem. Mimo licznych późniejszych przebudów zamek suski zachował piękną, renesansową szatę. Część sal można zwiedzać, gdyż mieści się w nich Muzeum Miejskie. Poza tym w zamku ma siedzibę dom kultury, a także hotel z restauracją.

**Muzeum Miejskie w Suchej Beskidzkiej**, ul. Zamkowa 1, ☎ +48 33 8742605, @ [www.muzeum.sucha-beskidzka.pl](http://www.muzeum.sucha-beskidzka.pl); ⌚ V–X wt.–pt. 9.00–17.00, sb. i nd. 10.00–18.00, XI–IV wt.–pt. 8.00–16.00, sb. i nd. 9.00–15.00; 🎫 6 zł, ulg. 4 zł.

### WARTO ZOBACZYĆ W OKOLICY ↴

**Karczma Rzym w Suchej Beskidzkiej**, wzniesiona w 2. poł. XVIII w. drewniana karczma na suskim rynku, która – choć jest unikatowym zabytkiem – wciąż przyjmuje gości, obecnie jako tradycyjna restauracja **Karczma Rzym**





Zamek w Nowym Wiśniczu, fot. M. Zaręba

## Okolice Tarnowa

### Nowy Wiśnicz – zamek magnacki

Mury potężnej rezydencji Kmitów i Lubomirskich w Nowym Wiśniczu widać już z daleka. Kiedy podczas „potopu” w 1655 r. Szwedzi zajęli zamek, wywieźli stąd aż 150 wozów zdobyczy! I pomyśleć, że w trosce o zamek, załoga poddała go bez walki, mimo iż liczyła 600 doskonale uzbrojonych żołnierzy i dysponowała 80 armatami oraz zapasami amunicji i żywności na aż 3 lata!

Początki zamku sięgają XV w., a wielka renesansowa rozbudowa w połowie XVI w. to inicjatywa Piotra Kmity, stronnika królowej Bony; powstał wtedy na baszcie Bony charakterystyczny szeroki daszek, po którym królowa rzekomo miała jeździć na osiołku! W połowie XVII w. Stanisław Lubomirski otoczył budowlę bastionowymi fortyfikacjami, tworząc typ rezydencji zwany *palazzo in fortezza*.

Obecnie w gmachu trwają prace renowacyjne, ale część wewnątrz można zwiedzać. Wystawiono tu m.in. ciekawe makietki najbardziej znanych małopolskich zamków.



**Zamek w Nowym Wiśniczu;** ul. Zamkowa 13, ☎ +48 14 6128589, @ www.zamekwisnicz.pl, 🕒 IV–X pn.–czw. 9.00–16.00, pt. 9.00–17.00, sb. 10.00–17.00, nd. i święta 10.00–18.00, XI–III codz. 9.00–16.00; 🚶 8 zł, ulg. 5 zł.

#### WARTO ZOBACZYĆ W OKOLICY ↗

**Nowy Wiśnicz,** gdzie na wzgórzu w pobliżu zamku wznosi się forteca bastionowa z XVII w. – dawny klasztor Karmelitów, a obecnie więzienie.  
**Drewniany dwór Koryznówka** z muzeum pamiątek po Janie Matejce



Turniej rycerski, fot. D. Zaród



Zamek w Dębnie, fot. D. Zaród

### Dębno – rezydencja obronna

Pod uroczym zamkiem rycerskim w Dębnie rok w rok we wrześniu w szranki stają setki rycerzy w lśniących zbrojach, walcząc o „Złoty warkocz Tarłówny”. Turniej uświetniają pokazy kaskaderskie, salwy ze starodawnych armat, występy kuglarzy i pokazy tańców dworskich. Międzynarodowy Turniej Rycerski w Dębnie ma już kilkunastoletnią tradycję i stał się jedną z największych tego typu imprez tego typu w Polsce, choć oczywiście do zamku w Dębnie warto zawitać nie tylko podczas turnieju.

Ta późnogotycka rezydencja rycerska powstała w latach 1470–80 z fundacji kasztelana Jakuba Dębińskiego. Ceglane gmachy z bogato zdobionymi detalami kamiennymi (obramowaniami okien, wspornikami malowniczych wykuszów czy okazałymi portalami) tworzą cztery skrzydła, otaczające niewielki wewnętrzny dziedziniec. Wnętrza mieszczą interesującą ekspozycję muzealną z licznymi zażytkowymi meblami, obrazami, bronią itp.



**Muzeum Zamek w Dębnie,** oddział Muzeum Okręgowego w Tarnowie, Dębno 189, ☎ +48 14 6658035, @ www.zamekdebno.pl; 🕒 IX–VI wt. i czw. 10.00–16.00, śr. i pt. 9.00–15.00, sb. i nd. 11.00–14.00, VII–VIII do 18.00; 🚶 8 zł, ulg. 4 zł.

#### WARTO ZOBACZYĆ W OKOLICY ↗

**Kościół św. Małgorzaty w Dębnie,** wzniesiony w latach 1470–1504, również ufundowany przez Jakuba Dębińskiego, będący cennym zabytkiem późnego gotyku.



Kasztel w Szymbarku, fot. arch. UMWM

## Szymbark – kasztel

W dolinie Ropy u stóp Beskidu Niskiego stoi niezwykley bytek, jakiego próżno szukać w innych częściach naszego kraju. Obronny kasztel w Szymbarku przypomina bowiem liczniejsze podobne budowle z terenów Słowacji czy Czech niż typowe dla ziem polskich siedziby szlacheckie.

Renesansowy obronny dwór z czterema, przypominającymi baszty narożnymi alkierzami zwieńczony jest wysoką attyką. Na ścianach zachowały się tu i ówdzie pozostałości dekoracji sgraffitowej. Kasztel ten powstał jako siedziba Gładyszów herbu Gryf w 1. poł. XVI w. Obecny wygląd dworu to efekt przebudowy z ok. 1590 r., choć budowla była później jeszcze kilkakrotnie niszczone, m.in. przez wojska księcia siedmiogrodzkiego Rakoczego podczas potopu szwedzkiego w 1657 r. oraz w czasie II wojny światowej.

Obecnie w kasztele trwają gruntowne prace remontowe, a po ich zakończeniu ma się tu mieścić centrum kultury ziemi gorlickiej z salami muzealnymi, konferencyjnymi i koncertowymi.

**i Muzeum „Skansen Wsi Pogórzańskiej” im. prof. Romana Reinfussa w Szymbarku, @ www.gorlice.art.pl; ☎ V – IX wt.–pt. 9.00–17.00, sb. i nd. 9.00–18.00, X–IV pn.–pt. 9.00–15.00; 🗺 4 i 7 zł, ulg. 2 i 4 zł, czw. bezpl.**

### WARTO ZOBACZYĆ W OKOLICY ↗

**Skansen Wsi Pogórzańskiej**, gdzie na niewielkim terenie zebrano 17 różnych obiektów budownictwa drewnianego z okolic; tuż obok zwiedzić można niewielką ekspozycję poświęconą dawnym szlacheckim siedzibom, utworzoną w dworku mieszczańskim z 1919 r. przeniesionym do Szymbarku z Gorlic.



fot. arch. UMWM



Dwór Karwacjanów, fot. J. Mysiński

↘ Cerkiew w Owczarach, fot. arch UMWM

## Gorlice – dwór Karwacjanów

W Gorlicach można zwiedzić, przypominający nieco kasztel z Szymbarku, dwór Karwacjanów. Ta mieszczańska rodzina z Krakowa wywodziła się z Francji lub Włoch. Pierwsza budowla, rodzaj obronnej wieży mieszkalnej, powstała tu w zapewne w początku XV w., a obecna w swych murach zachowała jej relikty. Przebudowywana wielokrotnie wieża została spalona w czasie I wojny światowej, podczas bitwy gorlickiej w 1915 r., a po zakończeniu działań wojennych prawie zupełnie rozebrana. Odbudowa nastąpiła dopiero w 1992 r. i dziś dwór mieści jeden z oddziałów muzeum w Gorlicach: galerię sztuki, w której organizowane są wystawy czasowe, przede wszystkim malarstwa współczesnego, a także ekspozycje historyczne związane z dziejami miasta i regionu.

**i Muzeum w Gorlicach, Galeria Sztuki „Dwór Karwacjanów”, Wróblewskiego 10a, ☎ +48 18 3535618, @ www.gorlice.art.pl; ☎ codz. 8.00–18.00; 🗺 1,50 zł, ulg. 0,70 zł, nd. bezpl.**



### WARTO ZOBACZYĆ W OKOLICY ↗

**Drewniany kościół św.św. Filipa i Jakuba w Sękowej**, wpisany na Listę UNESCO, zbudowany zaledwie 4 km od centrum Gorlic, nad rzeką Sękówką.

**Cerkiew Opieki Bogurodzicy w Owczarach** z połowy XVII w., będąca jedną z najpiękniejszych i najstarszych drewnianych cerkwi łemkowskich na ziemiach polskich.





Ruiny zamku w Czchowie, fot. S. Gacek

## Okolice Nowego Sącza

### Czchów – ruiny zamku i wieża obronna

Ponad uroczym miasteczkiem i malowniczą doliną Dunajca, na szczycie wzgórza Baszta, wyrasta potężna, owalna wieża. Z jej szczytu rozciąga się rozległy widok na dolinę ze wstęgą rzeki, zaporą i Jeziorem Czchowskim.

Cylindryczną basztę o imponujących, kilkumetrowej grubości murach, zbudowano już pod koniec XIII w., aby kontrolować ważny trakt handlowy wzdłuż Dunajca. W kolejnym stuleciu wokół wieży powstał niewielki zamek, siedziba starostwa czchowskiego. Budowla została jednak opuszczona już w XVIII w. i szybko popadła w ruinę. Do naszych czasów dotrwała tylko najstarsza jej część, czyli wspomniana baszta. W ostatnich latach odbudowano fragment murów i niewielki domek strażnika, w którym znajduje się mała wystawa archeologiczna wraz z makietą rekonstrukcji zamku.

**i Baszta w Czchowie;** ☺ VI i IX codz. 10.00–17.00, VI–VIII codz. 10.00–19.00, X sb. i nd. 10.00–16.00, pn.–pt. 8.00–16.00 po wcześniejszym uzgodnieniu pod nrem ☎ +48 14 6635230; 🎫 3 zł, ulg. 1 zł.

#### WARTO ZOBACZYĆ W OKOLICY ▼

**Czchów**, gdzie przy rynku i pobliskich uliczkach stoi sporo XVIII-wiecznych domów z malowniczymi podcieniami, wspartymi na drewnianych filarach, a w gotyckim kościele parafialnym zachowały się fragmenty romańskiej świątyni z XIII w. i resztki polichromii z XIV/XV w.



Zamek Tropszyn, fot. S. Gacek

### Wytrzysszczka – zamek Tropszyn

Surowa kamienna baszta i mury zamku Tropszyn w Wytrzysszczce wznoszą się tuż ponad szosą i lustrem wody Jeziora Czchowskiego. Dopiero z bliska widać, że to niemal zupełnie nowa budowla, postawiona w ostatnich latach na ruinach oryginalnego zamku.

Pierwsza warownia powstała tu już na przełomie XIII i XIV w., zbudowana przez rycerzy Zbrosława i Gniewomira z Tropia. Potem zamek kilka razy przekształcano, ale już na początku XVII stulecia był opuszczony, w wyniku czego popadł w ruinę. Według legendy, to właśnie tu, w tunelach i lochach pod Tropsztynem, ukryto w XVIII w. skarb Inków, przywieziony najpierw do zamku w Niedzicy.

Zamek udostępniany jest turystom tylko w wakacje. Można wtedy wejść na wieżę, do lochów i komnat oraz obejrzeć film dokumentalny o poszukiwaniach legendarnego skarbu Inków.

**i Zamek Tropszyn w Wytrzysszczce;** ☺ VII–VIII pn.–pt. 9.00–17.00, nd. 9.00–19.00; 🎫 5 zł, ulg. 2 zł.

#### WARTO ZOBACZYĆ W OKOLICY ▼

**Romański kościół w Tropiu** z XI–XII w., m.in. z romańskimi malowidłami we wnętrzu. Świątynia stoi na wzgórzu po drugiej stronie jeziora (można skorzystać z promu), w miejscu, gdzie na początku XI w. w grocie skalnej mieszkali święci pustelnicy Świerad i Benedykt.





Zamek Dunajec, fot. arch. UMWM

## Niedzica – zamek Dunajec

Zamek Dunajec w Niedzicy, jedna z najpiękniejszych tego typu budowli w Polsce, słynny jest dzięki odnalezieniu tu w 1946 r. tajnego schowka z dokumentem „zapisanym” piśmem węzełkowym kipu, jakiego używano w indiańskim imperium Inków w Peru! Podobno była to informacja, gdzie ukryty jest tajemniczy złoty skarb Inków... Kipu przywiózł do Niedzicy zapewne jeden z właścicieli zamku z rodu Berzevichy, Sebastian, który pod koniec XVIII w. podróżował po Peru.

W części komnat mieści się niewielkie muzeum, a dla zwiedzających udostępniono także tarasy widokowe na zamek średnim i górnym. Widać z nich niemal całe Jezioro Czorsztyńskie z malowniczymi ruinami zamku w Czorsztynie na przeciwległym brzegu oraz strome i skaliste zbocza Pienin.

**Muzeum Zespołu Zamkowego w Niedzicy**, ☎ +48 12629489; 🕒 V–IX codz. 9.00–19.00, X–IX wt.–nd. 9.00–16.00; 🎫 9 zł, ulg. 7 zł. Zwiedzanie tylko z przewodnikiem; w cenie biletu zwiedzanie zamku i wozowni.

### WARTO ZOBACZYĆ W OKOLICY 🏰

**Pieniński przełom Dunajca** najlepiej zobaczyć podczas **spływu** z doświadczonymi, górskimi flisakami, którzy na drewnianych tratwach zgrabnie przemijają pośród głazów i skalnych urwisk Trzech Koron czy Sokolicy. Spływ zaczyna się w Sromowcach Wyżnych-Kątach i kończy w Szczawnicy-Zdroju lub Krościenku.



Zamek Wronin, fot. arch. UMWM

## Czorsztyń – ruiny zamku Wronin

Kiedy w 1651 r. na dalekiej Ukrainie polskie oddziały wojskowe z zastępami kozaków Bohdana Chmielnickiego, graniczną twierdzą w Czorsztynie napadł i zajął niejaki Kostka Napierski. Ten awanturnik, opłacony przez kozackiego hetmana, miał siać zamęt i skupiać na sobie uwagę części sił polskich. Lecz skończył jak na zdrajcę przystało: Czorsztyń zdobyły oddziały wysłane przez biskupa krakowskiego, a schwyty Napierski został skazany na straszną śmierć poprzez nabicie na pal.

Historia buntu Kostki Napierskiego jest najbardziej znanym wydarzeniem w długiej historii zamku Wronin w Czorsztynie. Murowaną twierdzą zbudowano tu w miejscu wcześniejszych z XIV w. Strzegła ona granicy z Węgry i przeprawy przez Dunajec. Dziś zamek ma formę trwałej ruiny, a w kilku odbudowanych pomieszczeniach mieści się nieduża ekspozycja historyczno-archeologiczna.

**Ruiny zamku w Czorsztynie**; 🕒 V–IX codz. 9.00–18.00, X–IV wt.–nd. 10.00–15.00; 🎫 4 zł, ulg. 2 zł.

### WARTO ZOBACZYĆ W OKOLICY 🏰

**Osada Turystyczna Czorsztyń** leży na odkrytym półwyspie Stylchyn, wrzynającym się w wody Jeziora Czorsztyńskiego; można w niej zobaczyć liczne drewniane wille i chaty przeniesione z zalanych wsi. W zabytkowych obiektach mieszczą się pensjonaty i restauracje oraz mała ekspozycja etnograficzna.



Ruiny zamku w Nowym Sączu, fot. M. Zaręba

## Nowy Sącz – ruiny zamku królewskiego

Na skraju starego miasta w Nowym Sączu, w widłach Dunajca i Kamienicy, rozciąga się park, a między drzewami widać fragment muru, basztę i pozostałości innych budowli. To ruiny dawnego zamku sądeckiego.

Zamek w Nowym Sączu zbudowano na początku XIV w. Potem budowlę powiększył Kazimierz Wielki. Gotycka twierdza została na początku XVII w. przebudowana przez starostów sądeckich w stylu renesansowym. W zwieńczonych atykami gmachach mieściło się 40 komnat. Niestety, pożary w XVIII w., a potem powódź w 1813 r. doprowadziły zamek do ruiny. W dwudziestolecium międzywojennym w odbudowanym gmachu urządzono muzeum. W czasie II wojny światowej Niemcy okupanci przechowywali tu amunicję i wraz z nią zamek został wysadzony w 1945 r. Po wojnie odbudowano fragment muru i Basztę Kowalską, zwieńczoną renesansową atyką. W pobliżu widać fundamenty zburzonego zamku.



**Ruiny zamku** można oglądać z zewnątrz bez ograniczeń.

### WARTO ZOBACZYĆ W OKOLICY ▼

**Nowy Sącz**, gdzie warto przespacerować się po starym mieście, rozciągającym się zaraz obok terenu dawnego zamku. Są tu liczne zabytkowe kamieniczki, kościoły oraz interesujące Muzeum Okręgowe. Na skraju miasta znajduje się **Sądecki Park Etnograficzny** – największy skansen w Małopolsce.



Ruiny zamku w Melsztynie, fot. S. Gacek

## Melsztynie – ruiny rycerskiego zamku

Potężna, kwadratowa baszta wyrastająca ponad korony drzew wysoko ponad dolinę Dunajca to najlepiej zachowana pozostałość zamku w Melsztynie koło Zakliczyna. Do ruin można wspiąć się stromą ścieżką lub podjechać (od drugiej strony) samochodem.

Na wzgórzu nad Dunajcem warowną siedzibę zbudował dla siebie po 1347 r. Spycimir Leliwita, kasztelan krakowski. Jego potomkowie od nazwy budowli przyjęli nazwisko Melsztyńscy. Warownia zajmowała wydłużony i wąski szczyt wzgórza, w całości otoczony murem obronnym. Najważniejszym elementem założenia była potężna kwadratowa wieża, czyli donżon. Stanowiła ostatni, a zarazem najmocniejszy punkt oporu twierdzy. W 1771 r., podczas walk konfederacji barskiej, zamek został zniszczony przez wojska rosyjskie jako twierdza konfederacka. Obecnie obiekt jest zabezpieczoną ruiną.



**Ruiny zamku** można zwiedzać bezpłatnie o każdej porze, nawet nocą, gdy wieża jest oświetlona.

### WARTO ZOBACZYĆ W OKOLICY ▼

**Zakliczyn** z kameralnym rynkiem, przy którym można podziwiać dawną małomiasteczkową zabudowę, klasycystyczny ratusz z XIX w. oraz barokowy kościół z XVIII w.; na skraju miasteczka wznosi się XVII-wieczny klasztor i kościół Franciszkanów.



**KRAKÓW**

InfoKraków, ul. Powiśle 11, 31-101 Kraków

☎+48 513 099 688,

it.krakow@msit.malopolska.pl

InfoKraków, ul. Św. Jana 2, 31-018 Kraków

☎+48 12 421 77 87

InfoKraków Os. Słoneczne 16,

31-958 Kraków

☎+48 12 643 03 03

InfoKraków, ul. Józefa 7, 31-056 Kraków

☎+48 12 422 04 71

InfoKraków Sukiennice,

Rynek Główny 1/3, 31-042 Kraków

☎+48 12 433 73 10

InfoKraków Sanktuarium w Łagiewnikach,

ul. Siostry Faustyny 3, 30-608 Kraków

☎+48 12 263 60 64

InfoKraków, ul. Szpitalna 25,

31-024 Kraków

☎+48 12 432 01 10

InfoKraków Pawilon Wyspiański

pl. Wszystkich Świętych 2, 31-004

☎+48 12 616 18 86

InfoKraków Międzynarodowy Port

Lotniczy w Balicach, 32-083 Balice

☎+48 12 285 53 41

**MYŚLENICE**

Rynek 27, 32-400 Myślenice

☎+48 12 272 23 12,

it.myslenice@msit.malopolska.pl

**WIŚNIOWA**

Wiśniowa 301, 32-412 Wiśniowa

☎+48 12 271 44 93,

it.wisniowa@msit.malopolska.pl

**DOB CZYCE**

ul. Podgórska 1, 32-410 Dobczyce

☎+48 12 271 01 53,

it.dobczyce@msit.malopolska.pl

**OLKUSZ**

ul. Floriańska 8, 32-300 Olkusz

☎+48 32 72 43 282,

it.olkusz@msit.malopolska.pl

**MIECHÓW**

Plac Kościuszki 1A, 32-200 Miechów

☎+48 41 383 13 11,

it.miechow@msit.malopolska.pl

**TARNÓW**

Rynek 7, 33-100 Tarnów

☎+48 14 688 90 90,

it.tarnow@msit.malopolska.pl

**TUCHÓW**

ul. Chopina 10, 33-170 Tuchów

☎+48 14 652 54 36,

it.tuchow@msit.malopolska.pl

**DĄBROWA TARNOWSKA**

ul. Polna 13, 33-200 Dąbrowa Tarnowska

☎+48 14 657 00 07, it.dabrowa-

tarnowska@msit.malopolska.pl

**WADOWICE**

ul. Kościelna 4, 34-100 Wadowice

☎+48 33 873 23 65, it.wadowice@msit.

malopolska.pl

**ANDRYCHÓW**

Rynek 27, 34-120 Andrychów

☎+48 33 842 99 36,

it.andrychow@msit.malopolska.pl

**SUCHA BESKIDZKA**

ul. Zamkowa 1, 34-200 Sucha Beskidzka

☎+48 33 874 26 05,

it.sucha-beskidzka@msit.malopolska.pl

**OSWIĘCIM**

ul. St. Leszczyńskiej 12, 32-600 Oświęcim

☎+48 33 843 00 91,

it.oswiecim@msit.malopolska.pl

**CHRZANÓW**

Aleja Henryka 40, 32-500 Chrzanów

☎+48 32 623 20 44,

it.chrzanzow@msit.malopolska.pl

**TRZEBINIA**

ul. Kościuszki 74, 32-540 Trzebinia

☎+48 32 612 14 97,

it.trzebinia@msit.malopolska.pl

**ZAKOPANE**

ul. Kościeliska 7, 34-500 Zakopane

☎+48 18 201 20 04,

it.zakopane@msit.malopolska.pl

**PORONIN**

ul. Józefa Piłsudskiego 2, 34-520 Poronin

☎+48 18 207 42 98,

it.poronin@msit.malopolska.pl

**WITÓW**

Witów 239A, 34-512 Witów

☎+48 18 207 18 98,

it.witow@msit.malopolska.pl

**BIAŁY DUNAJEC**

ul. Jana Pawła II 363, 34-425 Biały Dunajec

☎+48 18 200 16 90,

it.bialy-dunajec@msit.malopolska.pl

**BIAŁKA TATRZAŃSKA**

ul. Środkowa 16, 34-405 Białka Tatrzańska

☎+48 18 533 19 59,

it.bialka-tatrzańska@msit.malopolska.pl

**NOWY TARG**

Rynek 1, 34-400 Nowy Targ

☎+48 18 266 30 36,

it.nowy-targ@msit.malopolska.pl

**RABKA-ZDRÓJ**

ul. Parkowa 2, 34-700 Rabka-Zdrój

☎+48 18 269 15 53,

it.rabka-zdroj@msit.malopolska.pl

**NOWY SĄCZ**

ul. Szwedzka 2, 33-300 Nowy Sącz

☎+48 18 444 24 22,

it.nowy-sacz@msit.malopolska.pl

**KRYNICA-ZDRÓJ**

ul. Zdrojowa 4/2, 33-380 Krynica-Zdrój

☎+48 18 472 55 77,

it.krynica-zdroj@msit.malopolska.pl

**LIMANOWA**

Rynek, 34-600 Limanowa

☎+48 18 337 58 00,

it.limanowa@msit.malopolska.pl

**BIECZ**

Rynek 1, 38-340 Biecz

☎+48 13 447 92 47,

it.biecz@msit.malopolska.pl

**SĘKOWA**

Siary 19, 38-307 Sękowa

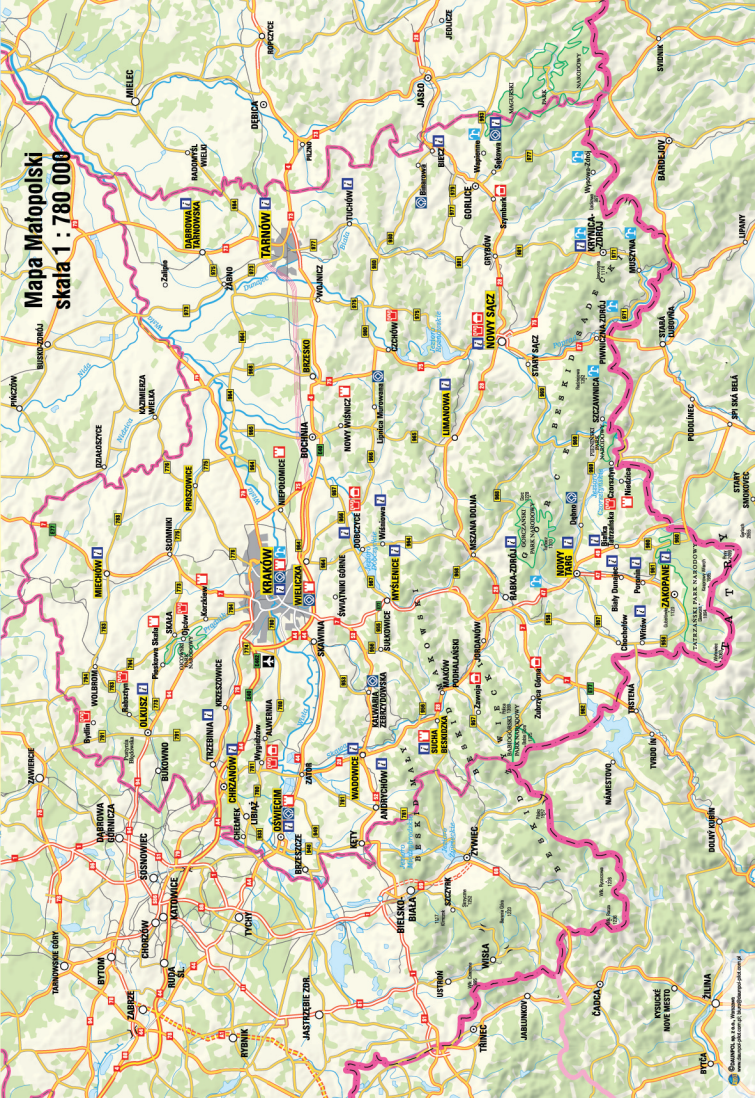
☎+48 18 351 87 70,

it.sekowa@msit.malopolska.pl









# MAŁOPOLSKA

**Stolica regionu:** Kraków

**Więsze miasta:** Tarnów, Nowy Sącz, Oświęcim

**Powierzchnia:** 15 190 km<sup>2</sup> (ok. 5% powierzchni Polski)

**Liczba mieszkańców:** 3,28 mln osób (ok. 8% ludności Polski)

**Krajobraz:**

- najwyższy szczyt – Rysy: 2499 m n.p.m. ■ góry – Tatry, Beskidy, Pieniny, Gorce
- pogóra – Pogórze Karpackie ■ wyżyny – Wyżyna Krakowsko-Częstochowska ■ niziny – dolina Wisły ■ główne rzeki – Wisła, Dunajec, Poprad, Raba, Skawa, Biała ■ zbiorniki wodne – Czorszyński, Rożnowski, Czchowski, Dobczycki, Klimkówka ■ najwyżej położone, najczystsze jeziora – Morskie Oko, Czarny Staw, jeziora Doliny Pięciu Stawów Polskich ■ największa i najgłębsza jaskinia – Jaskinia Wielka Śnieżna: ponad 22 km korytarzy, 824 m głębokości

# MAŁOPOLSKA

- 8 obiektów UNESCO
- 250 obiektów na Szlaku Architektury Drewnianej
- Wadowice – rodzinne miasto papieża Jana Pawła II
- Kopalnie soli w Bochni i Wieliczce
- 9 miejscowości uzdrowiskowych
- 6 parków narodowych
- 4 baseny geotermalne
- Spływ przełomem Dunajca
- 2600 km szlaków rowerowych
- 3360 km szlaków górskich
- 250 tras narciarskich

[www.visitmalopolska.pl](http://www.visitmalopolska.pl)



**PROGRAM  
REGIONALNY**  
NARODOWA STRATEGIA SPÓJNOŚCI



**Małopolska**

UNIA EUROPEJSKA  
EUROPEJSKI FUNDUSZ  
ROZWOJU REGIONALNEGO



Projekt współfinansowany przez Unię Europejską w ramach  
Małopolskiego Regionalnego Programu Operacyjnego na lata 2007–2013