

Szanowni Państwo,

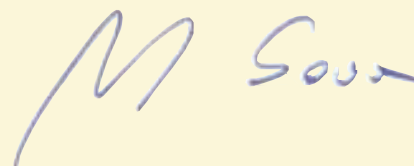
Mam przyjemność zaprezentować Państwu piękno małopolskich miasteczek. Małe miasta cechują się niezwykłym klimatem, w odróżnieniu od dużych miast są łatwe do uchwycenia wzrokiem i umysłem. Niemniej jednak są równie bogate w zasoby dziedzictwa kulturowego.

Celem publikacji było nie tylko opisanie historii wybranych małych miast i wskazanie ich najcenniejszych obiektów zabytkowych, ale również stworzenie obrazu przedstawiającego ich najcenniejsze zasoby dziedzictwa kulturowego. Przede wszystkim jednak chcieliśmy zwrócić uwagę na zabytkowe układy urbanistyczne. Stanowią one nie tylko świadectwo dokonań minionych epok, ale również kształtują niezwykły krajobraz Małopolski. Wraz z zabytkowymi kościołami, kamienicami, dworkami stanowią o dużej wartości przestrzeni małych miast.

Zachowanie wysokich wartości zasobów kulturowych wiąże się z koniecznością ich rewitalizacji. Dlatego też pragniemy zwrócić uwagę na rolę funduszy unijnych w odnowie zabytków, w tym zabytkowych układów urbanistycznych.

Mam nadzieję, że publikacja ta pozwoli Państwu podziwiać piękno małopolskich małych miast oraz będzie stanowiła inspirację do pełniejszego ich poznania. Zatem, zapraszam do lektury i ufam, że będzie to również niezwykle ciekawa podróż do początków małopolskiej urbanizacji.

Marek Sowa



Marszałek Województwa
Małopolskiego

Małe miasta

Małe miasta odgrywają ogromną rolę w systemie osadniczym kraju. Stanowią bardzo ważny element również małopolskiej przestrzeni. Ich duże znaczenie i potencjał w strukturze osadniczej województwa wynika m. in. z ich ilościowej przewagi nad dużymi miastami. W istotny sposób kształtują one unikatowy charakter małopolskiego krajobrazu i sprawiają, że obraz Małopolski jest nie tylko piękny, ale również ciekawy i urozmaicony.

Historia małopolskich miast sięga początków państwa polskiego i jest odzwierciedleniem historii Polski. W okresach świetności państwa miaste te przeżywały rozkwit, a czasy upadku Polski to okres ich marginalizacji. Na skutek licznych pożarów, wojen, czy zaraz wiele z nich podupadło i straciło na znaczeniu. Zahamowanie rozwoju poszczególnych miast wywarło również istotny wpływ na ich układy urbanistyczne. Dzięki temu pierwotne rozplanowanie wielu miast dotrwało do dziś w niemalże niezmienionym kształcie.

Miasta jako lokalne centra stanowiły niegdyś, podobnie jak dziś, skupiska funkcji: administracyjnych, gospodarczych i społecznych. Skutkowało to lokowaniem w ich granicach najważniejszych obiektów użyteczności publicznej takich jak: kościoły, budynki administracji publicznej, itp... Dlatego stanowią one obecnie miejsca największej koncentracji obiektów zabytkowych. W małopolskich małych miastach znajduje się szereg obiektów wpisanych do Rejestru Zabytków Nieruchomych Województwa Małopolskiego, są to kościoły, kamienice, domy, cmentarze, dworki, itd. Na szczególną uwagę zasługuje również architektura drewniana. Blisko 250 najcenniejszych i najciekawszych zabytkowych obiektów drewnianych w Małopolsce znajduje się na tzw. Szlaku Architektury Drewnianej. Są to obiekty stanowiące najcenniejsze zabytki ludowej kultury materialnej, należą do nich malownicze kościoły, piękne cerkwie, smukłe dzwonnice, staropolskie dwory, drewniane wille



Olkusz - rycina z XVIII w. Fot. Arch. Małopolskiego Wojewódzkiego Konserwatora Zabytków

i skanseny. Małopolskie małe miasta mogą poszczycić się również obiektami wpisanymi na Światową Listę Dziedzictwa Kulturowego i Naturalnego UNESCO.

Układy urbanistyczne należą do jednych z najcenniejszych zabytków małych miast i stanowią ważny element ich dziedzictwa kulturowego. Na wartość przestrzeni miast ma bowiem wpływ nie tylko ilość i stan obiektów zabytkowych, ale również, jej uporządkowanie. Cechą charakterystyczną wielu małopolskich małych miast są między innymi ich zachowane historyczne układy urbanistyczne. Układy te zachwycają przede wszystkim regularną formą. Ich wartość



Zabudowa Starego Sącza. Fot. Arch. Małopolskiego Wojewódzkiego Konserwatora Zabytków

zabytkową potwierdza wpisanie wielu z nich do Rejestru Zabytków Nieruchomych Województwa Małopolskiego.

Duża część małopolskich miast to miasta o rodowodzie średniowiecznym. W okresie średniowiecza miasta polskie lokowane były przede wszystkim na prawie niemieckim (magdeburgskim). Najważniejszym elementem miasta lokowanego na tym prawie był rynek o formie zbliżonej do kwadratu oraz regularna sieć ulic przecinających się pod kątem prostym, tworząca układ szachownicowy. Wielkość rynku świadczyła w pewnym sensie o randze miasta. Serce rynku stanowił ratusz będący siedzibą władz. Często też znajdował się tam kościół.

Mimo upływu wieków rynek nadal stanowi centrum tych miejscowości. Ponadto jest on jednocześnie ich wizytówką. Przy rynku zlokalizowane są najcenniejsze obiekty zabytkowe, pochodzące nie tylko z okresu lokacji, ale przede wszystkim z późniejszych wieków. Wszystkie te elementy, tj. układ przestrzenny miasta wraz z obiektami zabytkowymi, składają się na unikatowy wygląd każdego miasta.

Pomimo zbliżonego okresu lokacji, małopolskie miasteczka są zróżnicowane pod wieloma względami. Różnią się choćby powierzchnią i liczbą mieszkańców. Wśród nich można wskazać takie, które zamieszkiwane są przez kilkadziesiąt tysięcy mieszkańców, oraz takie, które zamieszkuje zaledwie kilka tysięcy, a nawet kilkaset mieszkańców. Zróżnicowanie to przejawia się również w formie przestrzennej. Układy urbanistyczne, pomimo podobnego rodowodu, posiadają wiele cech indywidualnych. Zróżnicowanie form przestrzennych wynikało z istniejącego przed



Klasztor oo. Bernardynów. Fot. M. Kłag

lokacją zagospodarowania i ukształtowania terenu. Istotny wpływ miały również nadane miastu przywileje, zamożność mieszkańców oraz wydarzenia historyczne kształtujące losy miasta. Rozpatrując miasta pod względem ich morfologii da się zauważyć wyraźną dominację miast o układzie szachownicowym. Regularne układy szachownicowe posiadają m. in. Stary Sącz, Bochnia i Nowy Targ. Wśród innych regularnych form są układy owalnicowe i eliptyczne. Ciekawym przykładem regularnego układu owalnicowego jest Lipnica Murowana. Układ eliptyczny posiadają takie miasta jak: Biecz, Czchów, Zator i Zakliczyn. Wyróżnić należy również układy o formie nieregularnej. Układy te charakterystyczne są dla miast lokowanych w okresach późniejszych i występują m.in. w Kalwarii Zebrzydowskiej oraz Andrychowie.

Obraz wyłaniający się z analizy małych miast Małopolski jest przykładem zmian jakie na przestrzeni wieków nawiedzały małopolskie ziemie. Patrząc na ich zachowane dziedzictwo kulturowe możemy odnieść wrażenie, że zostały one zatopione w czasie, co pozwala wyobrazić cofnąć się w minione wieki.



Kościół pw. św. Leonarda w gminie Lipnica Murowana. Fot. Arch. Małopolskiego Wojewódzkiego Konserwatora Zabytków



Andrychów z lotu ptaka. Fot. W. Gorgolewski

Andrychów położony jest przy południowo-zachodniej granicy województwa małopolskiego, na trasie pomiędzy Krakowem, a Bielskiem.

Historia andrychowskiej osady rozpoczęła się zapewne na długo przed lokacją miasta. Pierwsze wzmianki historyczne o Andrychowie pochodzą z XIV w. Andrychów był wtedy niewielką wsią. Prawa miejskie uzyskał dopiero w 1767 r. z rąk Króla Stanisława Poniatowskiego. Wcześniej, tj. w 1704 r., doszło do próby lokacji Andrychowa przez Augusta II. Z nieznanych przyczyn akt lokacji nie został wydany. Następnie, już pod zaborami, w 1823 r. prawa miejskie Andrychowa zostały potwierdzone w Wiedniu w nowych warunkach politycznych. Rozwój Andrychowa zmierzał nieuchronnie do przekształcenia wsi w miasto. Przed lokacją pojawiły się instytucje charakterystyczne dla miasta. Przede wszystkim rozwijał się wtedy

handel i rzemiosło, co doprowadziło do rozwoju oraz wzrostu znaczenia osady.

Miasto Andrychów lokowane zostało na terenie części wsi Andrychów. Z wsi Andrychów wykrojono część gruntów oraz zabudowań i uczyniono ją miastem. Od 1768 r. istniały obok siebie miasto i wieś Andrychów. W 1886 r. miasto i wieś zostały połączone. W XIX w. w Andrychowie nastąpił rozwój przemysłu, co miało istotny wpływ na rozwój miasta, w tym na



Zespół pałacowy. Fot. P. Barszczowski

jego rozwój przestrzenny.

Na kształt obecnego układu urbanistycznego Andrychowa wpłynęło wiele czynników. Nieregularna forma andrychowskiego rynku wynika m. in. z późnej lokacji miasta, zniszczeń wojennych, licznych pożarów i wielokrotnej przebudowy miasta.

Rynek otoczony jest niewielkimi kamienicami powstałymi głównie na przełomie XIX/XX w. Układ urbanistyczny miasta został wpisany do rejestru zabytków w 1987 r. Na andrychowskim rynku zlokalizowany jest tradycyjny drewniany dom podcieniowy, obecnie mieści się w nim piekarnia. Dom ten jest najprawdopodobniej jedyną pozostałością po tego typu zabudowie w Andrychowie.

Jednym z ważniejszych zabytków Andrychowa jest zlokalizowany przy rynku barokowy kościół pw. św. Macieja z XVIII w. Kościół ten był przebudowywany w XIX i XX w. Wpisany został do rejestru zabytków w 1987 r.

W sąsiedztwie andrychowskiego rynku zlokalizowany jest zabytkowy klasycystyczny zespół pałacowy. Pierwotny budynek powstał w tym miejscu w I połowie XVII w. i miał charakter obronny. Był on wielokrotnie przebudowywany i rozbudowywany. Obecny klasycystyczny wygląd uzyskał w I połowie XIX w. Murowana rezydencja powstała na planie podkowy. Pałac w 1987 r. został wpisany do rejestru zabytków. Walory pałacu podnosi otaczający go zabytkowy park, który do rejestru zabytków wpisany został już w 1955 r.



Widok na kościół pw. św. Macieja. Fot. Arch. UM w Andrychowie



Zespół pałacowy. Fot. P. Barszczowski



Biecz

Biecz z lotu ptaka. Fot. W. Gorgolewski

Zachodnia część miasta z murami. Fot. Arch. Małopolskiego Wojewódzkiego Konserwatora Zabytków



Biecz położony jest nad rzeką Ropą, tuż przy wschodniej granicy województwa małopolskiego.

Początki Bieczy datuje się na IX - X w. Prawomiejskie magdeburskie nadał osadzie Bolesław Wstydlivy w 1257 r., a w 1363 r. potwierdził je Kazimierz Wielki.

Cały układ przestrzenno-urbanistyczny miasta powstał w okresie średniowiecza. Charakterystyczną cechą tego układu jest jego wydłużony eliptyczny kształt wynikający z naturalnego ukształtowania wzgórza. Rynek, znajdujący się w jego centralnej części, wytyczony został w kształcie regularnego prostokąta, z którego wybiegają cztery ulice. Dzielnica staromiejska Bieczy wpisana została do rejestru zabytków w 1952 r. Dominującą budowlą

rynku jest ratusz z wieżą. Wokół placu znajdują się liczne kamienice, przede wszystkim z XVI-XVII w. Na przełomie XIII-XIV w. Biecz został otoczony murami obronnymi z 16 basztami. W mieście znajdowały się trzy zamki i dwór, które stanowiły rezydencje królewskie. Niestety zamki nieprzetrwały do naszych czasów.

Obok Krakowa i Nowego Sącza Biecz był siedzibą sądu wyższego prawa magdeburskiego. Miasto miało prawo miecza, a więc był i kat, który wypożyczany był innym miastom. Stąd zapewne wzięła się legenda o istnieniu w Bieczu szkoły katów. Najprawdopodobniej jednak nie istniała w Bieczu żadna szkoła katów, ponieważ w średniowieczu w ogóle nie było szkół rzemieślniczych.

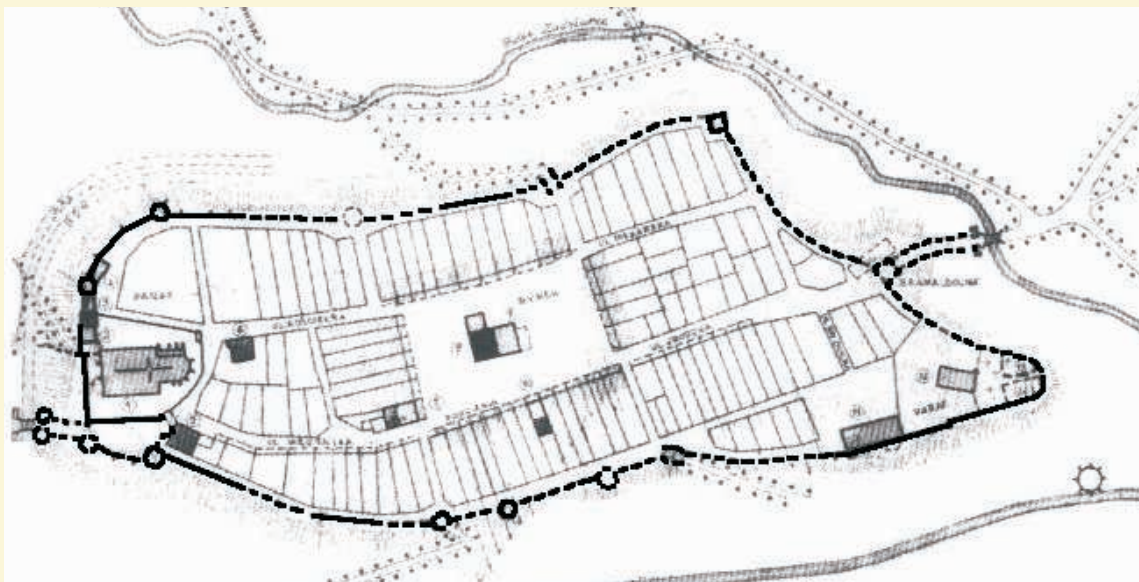
Szereg bardzo korzystnych przywilejów królewskich uczynił z Biecza miasto potężne i bogate. Kres świetności miasta przyniósł wiek XVII, spowodowany dużymi stratami podczas najazdu szwedzkiego. Poza tym, Biecz był często nawiedzany przez pożary i zarazy, które dziesiątkowały ludność.

Z czasów swojej świetności w Bieczu zachowało się wiele zabytkowych obiektów. Jednym z cenniejszych zabytków, obok zachowanego średniowiecznego układu urbanistycznego, jest kościół farny z XV - XVI w. pw. Bożego Ciała, wpisany w 1948 r. do rejestru zabytków. Kościół ten jest jednym z najpiękniejszych w Polsce przykładów architektury późnego gotyku.

W Bieczu częściowo zachował się pierwotny gotycki ratusz. Był on wielokrotnie remontowany, dlatego posiada liczne ślady późniejszych epok. Przebudowany został m. in. w XVI w., kiedy to



Baszta Katowska. Fot. M. Klag



Plan miasta Biecz. Fot. Arch. Małopolskiego Wojewódzkiego Konserwatora Zabytków



Wieża ratuszowa. Fot. P. Klimek



Klasztor Reformatów. Fot. M. Klag

dobudowano na miejscu starej wieży nową renesansową, która zachowała się do dziś. Natomiast w XIX w. ratusz został częściowo rozebrany.

Biecz może się poszczycić pozostałościami murów obronnych z XIII-XVII w., z trzema zachowanymi basztami. Zachowane fragmenty fortyfikacji znajdują się w pobliżu kościoła Bożego Ciała.

Na uwagę zasługuje również Budynek szpitala Świętego Ducha, który został ufundowany w 1395 r. przez królową Jadwigę. Budynek zachował się do dziś i jest jednym z trzech tego typu obiektów w całej Polsce.

Podziwiając zabytki Biecza, łatwo można zrozumieć dlaczego dawniej nazywano go Małym Krakowem, czy też "polskim Carcassone".



Szpital Świętego Ducha. Fot. Arch. Małopolskiego Wojewódzkiego Konserwatora Zabytków



Bochnia



Bochnia z lotu ptaka. Fot. W. Gorgolewski

Kopalnia soli w Bochni. Fot. M. Klag



Szyb Sutoris. Fot. M. Klag



Bochnia położona jest przy drodze krajowej nr 4, pomiędzy Krakowem, a Tarnowem.

Nadanie w 1253 r. przez Bolesława Wstydlivego praw miejskich Bochni związane było z odkryciem soli kamiennej i powstaniem żupy bocheńskiej, najstarszej i działającej nieprzerwanie do XX w. kopalni soli w Polsce. Lokacja Bochni przeprowadzona została na prawie magdeburskim. Centralnym punktem szachownicowego układu miasta był rynek z placem podobnym do kwadratu o boku wynoszącym 90 metrów.

Stan zachowania układu urbanistycznego Bochni jest stosunkowo dobry, lecz dużego nakładu wymaga detal urbanistyczny oraz

nawierzchnie placów i ulic. Układ urbanistyczny Bochni wpisany został do rejestru zabytków w 1983 r. W skład objętego ochroną układu urbanistycznego wchodzi poszczególne obiekty bocheńskiego rynku. Na szczególną uwagę zasługuje kilka kamienic tworzących pierzeje rynkowe, zwłaszcza południowa, przy której wznoszą się barokowe kamieniczki dające wyobrażenie o charakterze dawnej zabudowy wokół rynku.

Dzięki korzystnemu położeniu przy szlakach handlowych z Zachodu Europy na Ruś i do Azji Mniejszej oraz z Węgier nad Morze Bałtyckie, Bochnia została włączona w międzynarodową wymianę handlową, stając się ważnym ośrodkiem tranzytowym.

Miasto przeżywało w XIV i XV w. swój największy rozwój, o czym



Muzeum. Fot. M. Klag

świadczy m. in. wzniesiony wówczas ratusz, mury obronne, związana z Akademią Krakowską szkoła parafialna oraz szpital górniczy. Natomiast wiek XVII i XVIII przyniósł dla Bochni szereg niekorzystnych wydarzeń. Przyczyniły się one m. in. do likwidacji z końcem XVIII w. bocheńskich klasztorów (bernardynów i dominikanów) oraz rozebrania resztek murów miejskich i ratusza.

W Bochni znajduje się wiele obiektów zabytkowych podlegających ochronie konserwatorskiej. Jednym z cenniejszych bocheńskich zabytków jest kościół pw. św. Mikołaja wybudowany w XV w., w stylu gotyckim. Wyposażenie kościoła pochodzi z XVII - XIX w., a polichromie z wieków XVI-XX (m.in. projektu J. Matejki). Od 1997 r. kościół posiada tytuł bazyliki mniejszej, nadany przez Ojca Świętego Jana Pawła II, a od 2003 r. również tytuł kolegiaty. Przy kościele znajduje się rekonstrukcja XVI-wiecznej drewnianej dzwonnicy, która spłonęła w 1987 r. Dzwonnica ta znajduje się na Szlaku Architektury Drewnianej. Kościół wraz z dzwonnica został wpisany do rejestru zabytków w 1968 r.

Ważnym obiektem zabytkowym jest również zlokalizowany przy rynku barokowy budynek będący pozostałością po istniejącym niegdyś w Bochni klasztorze dominikanów. Początki klasztoru dominikanów w Bochni sięgają XIV w. W 1751 r. miał miejsce pożar, który poważnie zniszczył zabudowania klasztorne i doprowadził do likwidacji klasztoru. Obecnie w zachowanym budynku mieści się bocheńskie muzeum.

Zabytkowy zespół kopalni soli w Bochni pretenduje obecnie do wpisu na listę Światowego Dziedzictwa UNESCO (jako rozszerzenie wpisu kopalni w Wieliczce).



Rekonstrukcja XVI-wiecznej drewnianej dzwonnicy. Fot. P. Mierniczak



Brzesko

Rynek w Brzesku. Fot. Wojewódzki Ośrodek Dokumentacji Geodezyjnej i Kartograficznej

Brzesko położone jest nad rzeką Uszwicą, przy drodze krajowej nr 4, pomiędzy Krakowem, a Tarnowem.

Rzeczony rozwój Brzeska w średniowieczu związany był z położeniem osady przy szlaku z Krakowa na Węgry i Ruś. Akt lokacyjny miasta wydany został na prawie magdeburskim w 1385 r. przez królową Jadwigę. Dało to początek urbanizacji Brzeska. Zachowany do dziś układ urbanistyczny z kwadratowym rynkiem pochodzi z okresu lokacji miasta. Wtedy też powstał istniejący do dziś gotycki kościół pw. św. Jakuba. Wiek XVII przyniósł miastu szereg niekorzystnych zjawisk. Natomiast



Ratusz. Fot. Arch. M. Targosz



Zabudowa przy rynku. Fot. Arch. M. Targosz

w XVIII w. Brzesko dźwignęło się z upadku. Ożywienie miasta w drugiej połowie XIX w. miało związek z założeniem Browaru w 1845 r. w pobliskim Okocimiu oraz budową w 1856 r. linii kolejowej Kraków-Dębica-Lwów.

Brzesko posiada wiele cennych zabytków odznaczających się dużą wartością kulturalną, naukową i historyczną. Jednakże większość z nich jest zdewastowana i wymaga przeprowadzenia prac konserwatorskich, restauratorskich i robót budowlanych. Wśród brzeskich zabytków największą wartość historyczno-kulturową ma średniowieczny rynek wraz z zabudową i ratuszem.

Układ urbanistyczny miasta wpisany został do rejestru zabytków w 2005 r. Zabytkowy charakter mają również niektóre kamieniczki z secesyjną ornamentyką, zlokalizowane przy rynku i przy ulicach do niego przylegających. Kamienice te powstały na przełomie XIX i XX w. po wielkim pożarze miasta, który wybuchł na początku XX w., w czasie którego spłonęła ówczesna zabudowa centrum miasta.

Cennym zabytkiem Brzeska jest gotycki kościół parafialny pw. św. Jakuba Apostoła, pochodzący z XV w. Kościół ten był kilkakrotnie przebudowywany, m. in. w latach 1863 i 1904. W Brzesku zachował się również ceglany ratusz z wieżą, wzniesiony w stylu neogotyckim w latach 1909-1910. W 2006 r. został wpisany do rejestru zabytków.

Ciekawym zabytkiem Brzeska jest znajdujący się na obrzeżach miasta zabytkowy kompleks pałacowo-parkowy będący dawną siedzibą Goetzów Okocimskich. Jest to jedyny zrealizowany na tym terenie neobarokowo-neorokokowy pałac przemysłowca. Wybudowany został w latach 1898-1900 przez właściciela



Wieża kościoła pw. św. Jakuba i figura św. Floriana. Fot. Arch. M. Targosz

okocimskiego browaru Jana II Albina Goetza-Okocimskiego. Zespół pałacowy wpisany został do rejestru zabytków w 1972 r. Natomiast pochodzący z 1902 r. budynek Teatru Letniego, stanowiący część zespołu urbanistyczno-architektonicznego okocimskiego browaru, znajduje się na Szlaku Architektury Drewnianej. Obecnie mieści się w nim restauracja.



Pałac Goetzów. Fot. M. Klag



Pałac Goetzów - klatka schodowa. Fot. M. Klag



Ciężkowice



Rynek w Ciężkowicach. Fot. Wojewódzki Ośrodek Dokumentacji Geodezyjnej i Kartograficznej



Zabytkowa zabudowa. Fot. Arch. UMWM



Ratusz. Fot. M. Klag

Ciężkowice to niewielkie miasteczko położone nad rzeką Biała, w południowo-wschodniej części województwa małopolskiego .

Prawa miejskie Ciężkowice otrzymały w 1348 r. z rąk króla Kazimierza Wielkiego. Miasto założone zostało według prawa magdeburskiego na terenie dawnej wsi Ciężkowice oraz na terenach sąsiadujących z nią wsi. Przypuszczalnie Ciężkowice jako wieś istniały już w XIw.



Zabytkowa zabudowa. Fot. M.Klag

Ciężkowice mogą pochwalić się dobrze zachowanym układem urbanistycznym, który należy do najbardziej wartościowych zabytków miasta. Centralną część układu stanowi niezmieniony od czasu średniowiecznej lokacji czworoboczny rynek z wybiegającymi prostopadle ośmioma ulicami. Zabudowa wokół rynku odznacza się dominacją drewnianych lub częściowo murowanych domów podcieniowych o konstrukcji zrębowej, pochodzących z XVIII i XIX w., oraz znajdujących się na Szlaku Architektury Drewnianej. Zabytkowa zabudowa rynku uzupełniona jest przez murowane kamienice pochodzące z XIX i XX w.

Na środku rynku zlokalizowany jest ratusz zwieńczony wieżyczką z zegarem. Obecny budynek ratusza pochodzi z 1836 r.



Fragment zabytkowej zabudowy. Fot. M. Klag

i najprawdopodobniej wzniesiony został na pozostałościach poprzedniej budowli. Budynek został wpisany do rejestru zabytków w 1985 r. Na płycie rynku, po wschodniej stronie ratusza, stoi zwrócona w jego stronę kapliczka św. Floriana.

W 1358 r. za panowania króla Kazimierza Wielkiego ufundowany został kościół pw. św. Andrzeja. Ówczesny budynek kościoła spłonął w czasie pożaru w 1830 r. Obecna świątynia wybudowana została w latach 1901-02 w stylu neogotyckim. W 1980 r. kościół został wpisany do rejestru zabytków. W 2003 r. przemianowano go na sanktuarium Pana Jezusa Miłosiernego. Znajduje się w nim cudowny obraz Chrystusa Miłosiernego "Ecce Homo". Najprawdopodobniej przywieziono go do Ciężkowicz Rzymu w 1632r.



Czchów



Centrum Czchowa. Fot. Wojewódzki Ośrodek Dokumentacji Geodezyjnej i Kartograficznej

Czchów położony jest na lewym brzegu rzeki Dunajec, 30 km na północ od Nowego Sącza.

Czchów prawa miejskie otrzymał najprawdopodobniej przed rokiem 1333, a w 1355 r. Kazimierz Wielki przeniósł Czchów z lokacji na prawie średzkim na prawo magdeburskie. Za jego panowania miasto zostało otoczone murem obronnym.

Czchów wyróżnia się dobrze zachowanym układem urbanistycznym, który został wpisany do rejestru zabytków w 1976 r. Pierwotna osada



Fragment ryciny przedstawiającej Zamek w Czchowie. Fot. Arch. Małopolskiego Wojewódzkiego Konserwatora Zabytków

rozwickała się na planie owalnicy, co widoczne jest w postaci dwóch par ulic zbiegających się na krańcach północno-zachodnim i południowo-wschodnim. Z czasem miasta wewnątrz powstał, jako ośrodek założenia miejskiego, pochyły rynek w kształcie zbliżonym do prostokąta. Do dziś zachowała się parterowa zabudowa z podcieniami z XVIII w.

Nad miasteczkiem wyraźnie dominuje bryła kościoła parafialnego i baszta zamkowa.

Gotycki kościół parafialny pw. Narodzenia NMP z 1346 r. stanowi najwspanialszy zabytek miasta. W latach 1930 oraz 1968 wpisany został do rejestru zabytków. W jego wnętrzu zachowały się gotyckie polichromie oraz renesansowe nagrobki. Do jego budowy użyto kamienia z poprzedniego kościoła, o czym świadczą romańskie fragmenty gzymsu wmurowane we wschodnią ścianę obecnego prezbiterium. Istniejąca tu droga krzyżowa należy do najstarszych w Europie.

Cennym zabytkiem Czchowa są pozostałości dawnego zamku, którego początki sięgają końca XIII w. Ruiny zamku w Czchowie stoją na zalesionym wzgórzu nad Dunajcem, w niedalekim sąsiedztwie rynku miejskiego. Pierwotnie zamek otoczony był murem. Obecnie zachowana jest tylko okrągła baszta wraz ze zrekonstruowaną przybudówką oraz odsłonięte fundamenty murów. Ruiny zamku wraz z basztą wpisane zostały do rejestru zabytków w 1930 r.

W historii miasta ważną datą jest rok 2000, kiedy to Czchów odzyskał utracone 72 lata wcześniej prawa miejskie.



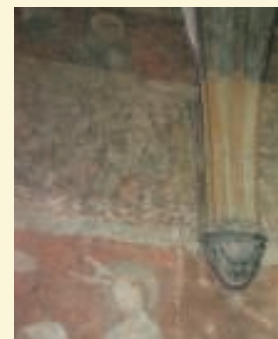
Zabudowa przy rynku. Fot. T. Olszewski



Kościół pw. Narodzenia NMP. Fot. M. Klag



Baszta zamkowa. Fot. Arch. UMWM



Wnętrze kościoła pw. Narodzenia NMP. Fot. M. Klag



Dobczyce



Zamek i Skansen Drewnianego Budownictwa Ludowego z lotu ptaka. Fot. W. Gorgolewski

Dobczyce to jedna najstarszych miejscowości w dolinie rzeki Raby, położona około 30 km na południe od Krakowa.



Wjazd na Zamek. Fot. Arch. UMW M



Centrum Dobczyc. Fot. Wojewódzki Ośrodek Dokumentacji Geodezyjnej i Kartograficznej

Lokacja miasta na prawie magdebumskim miała miejsce przed rokiem 1362, kiedy to nadanie praw miejskich Dobczycom zostało potwierdzone przez Kazimierza Wielkiego. Być może Dobczyce otrzymały prawa miejskie jeszcze wcześniej z rąk Bolesława Wstydliwego, tj. przed rokiem 1310.

Średniowieczne miasto założone zostało na Górze Staromiejskiej na planie dostosowanym do kształtu wzgórza. W XIV w. Dobczyce zostały otoczone murem obronnym, którego fragmenty zachowały się do dziś. Po zniszczeniach w czasie „potopu szwedzkiego”, oraz w okresie wojny północnej, miasto przeniesiono w nowe miejsce, na północny-wschód od poprzedniej lokalizacji. Stara zabudowa praktycznie przestała istnieć.

Osie przestrzenne nowego miasta wyznaczała dolina Raby i trakty komunikacyjne. Cały układ urbanistyczny, obejmujący zarówno Górę Staromiejską z relikwiami murów obronnych, jak też miasto założone w XVIII w., wpisano do rejestru zabytków w 1976 r.

Wczesny rozwój osadnictwa oraz dogodne położenie sprawiły, że miasto przez długi okres było ważnym ośrodkiem handlowym, administracyjnym i obronnym. Obecnie o dawnej świetności miasta świadczą liczne zabytki mające wartość historyczną i kulturową.

Niewątpliwie najcenniejszym zabytkiem Dobczyc są ruiny średniowiecznego zamku, znajdujące się na szczycie Wzgórza Zamkowego. Najprawdopodobniej zamek istniał już w XIII w. Za czasów Kazimierza Wielkiego był silną twierdzą. W 1655 r. miasto i zamek zniszczone zostały przez „potop szwedzki”. Pomimo zniszczeń zamek zamieszkiwany był do początków XIX w., aż do jego rozbiórki, której uległ za sprawą miejscowej ludności poszukującej w murach zamkowych skarbów. Obecnie część zamku jest zrekonstruowana, a w odnowionych salach mieści się muzeum PTTK, w którego kolekcji znajdują się także eksponaty pochodzące z prowadzonych w Dobzycach wykopaliś archeologicznych. Ruiny zamku wpisane zostały do rejestru zabytków w 1934 r.

W sąsiedztwie zamku zlokalizowany jest Skansen Drewnianego Budownictwa Ludowego, znajdujący się na Małopolskim Szlaku



Skansen Drewnianego Budownictwa Ludowego. Fot. B. Truty



Rekonstrukcja układu urbanistycznego na Górze Staromiejskiej. Fot. Arch. Małopolskiego Wojewódzkiego Konserwatora Zabytków

Architektury Drewnianej.

Duży wpływ na przestrzeń miasta miała inwestycja związana z budową zapory i powstaniem Zalewu Dobczyckiego, zakończona w 1986 r.



Grybów



Widok na centrum Grybowa i kościół parafialny pw. św. Katarzyny. Fot. P. Nowak

Grybów to niewielkie miasteczko położone w południowo-wschodniej części województwa małopolskiego, na trasie pomiędzy Gorlicami, a Nowym Sączem.

Prawa miejskie Grybów otrzymał w 1340 r. Miasto lokowane zostało na prawie magdeburskim. Na założenie miasta w tym miejscu wpływ miało przygraniczne położenie osady, jej stosunkowo wysoki poziom rozwoju oraz przebiegające tu drogi handlowe na Ruś i w stronę Węgier. Początkowo miasto to otrzymało nazwę Grynberg. Największy rozwój miasta miał miejsce w XVI w. i na początku XVII w. Istniała tu m.in. szkoła Wita Stwosza i być może tutaj powstała słynna figura tzw. Madonny z Kruźlowej. W okresie długoletniej historii Grybów przeżywał okresy rozkwitu i upadku. Miasto parokrotnie płonęło i było niszczone przez wojny, m. in. w czasie "potopu szwedzkiego" i II wojny światowej.

Z czasów dawnej świetności miasteczka zachował się stary układ urbanistyczny z rynkiem otoczonym z trzech stron XIX-wiecznymi kamieniczkami. Rynek założony został na planie prostokąta. Przez



Centrum Grybowa. Fot. Wojewódzki Ośrodek Dokumentacji Geodezyjnej i Kartograficznej

jego środek przebiega główny trakt komunikacyjny. Przy rynku zlokalizowane są cenne obiekty zabytkowe. Jednym z nich jest górujący nad miastem neogotycki kościół parafialny pw. św. Katarzyny. Kościół wybudowany został w latach 1909-1914, po II wojnie światowej został odbudowany, a w 1995 r. wpisany do rejestru zabytków. Kościół zlokalizowany jest po wschodniej stronie rynku, na przedłużeniu jego północnej pierzei. Do 1908 r., na miejscu obecnego, istniał poprzedni budynek kościoła ufundowany, w ramach aktu lokacyjnego Grybowa z 1340 r., jeszcze przez króla Kazimierza Wielkiego. Na przeciwko kościoła znajduje się dworek Hoschów z XIX w. - dawnych właścicieli dóbr grybowskich.



Dawny Dwór Hoschów - obecnie siedziba Zakładu Opiekuńczo-Leczniczego "Caritas" w Grybowie. Fot. M. Motyka

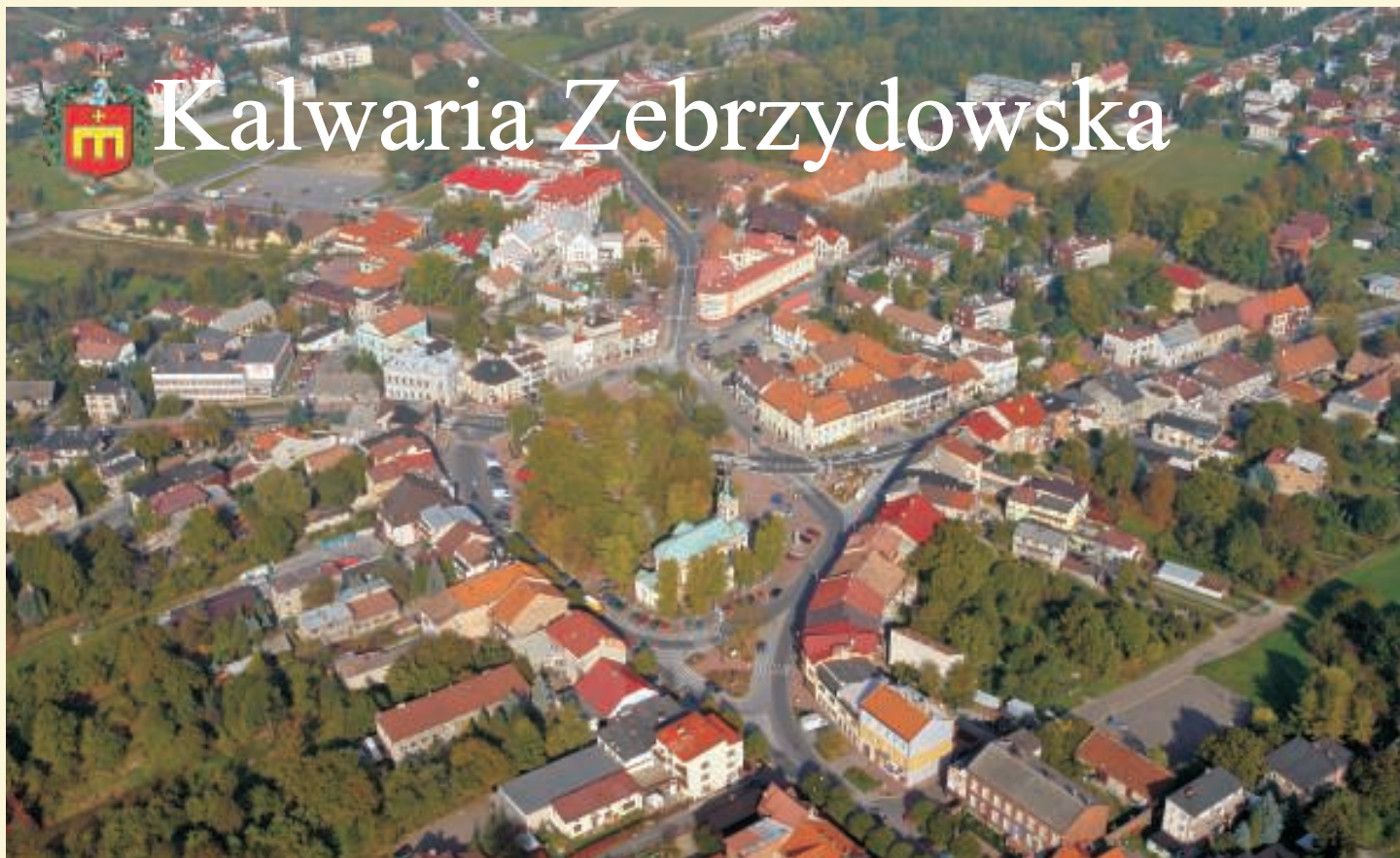
Cennym zabytkiem Grybowa jest drewniany budynek starej plebani, znajdujący się w pobliżu kościoła parafialnego. Budynek ten pochodzi z początku XVII w. Zbudowany został z drewna modrzewiowego w konstrukcji zrębowej na planie prostokąta. W 1926 r. został rozbudowany o wschodnie skrzydło oraz kolumnowy portyk wejściowy. W zachodniej części budynku mieszczą się zbiory grybowskiego Muzeum Parafialnego. Budynek plebani wpisany został do rejestru zabytków w 1970 r. Znajduje się on również na Szlaku Architektury Drewnianej. Przy rynku znajduje się też zabytkowy neogotycki ratusz z 1902 r., wpisany do rejestru zabytków w 1995 r.



Budynek Urzędu Miejskiego w Grybowie. Fot. P. Nowak



Eksponaty Muzeum Parafialnego w budynku starej plebani. Fot. M. Klag



Kalwaria Zebrzydowska z lotu ptaka. Fot. W. Gorgolewski

Kalwaria Zebrzydowska jest małym miasteczkiem usytuowanym na pograniczu Beskidu Makowskiego i Pogórza Wielickiego.

Powstanie Kalwarii związane było z ufundowaniem w 1602 r. i budową na górze Żar, na wzór Kalwarii Jerozolimskiej, klasztoru oraz zespołu kaplic Dróg Męki Pańskiej.

Miasto założone zostało w 1617 r. przy drodze z klasztoru do Zebrzydowic w celu pomieszczenia i wyżywienia pielgrzymów przybywających tu na odpusty. Ówczesna nazwa miasteczka to Zebrzydów. W 1631 r. miała miejsce druga lokacja miasteczka. Kolejna lokacja nadana została w 1640 r., kiedy to zmieniono nazwę miasteczka na Nowy Zebrzydów. Wtedy też wytyczono rynek i określono rodzaj zabudowy. Miasteczko rozciągało się początkowo wzdłuż ulicy prowadzącej do klasztoru. Układ urbanistyczny z założeniem kalwaryjskim i miejscowościami Brody i Bugaj został wpisany do rejestru zabytków w 1981 r.



Kaplica drogi krzyżowej. Fot. M. Klag

Obecna struktura przestrzenna miasta to historycznie ukształtowany promienisto-centryczny układ z rynkiem jako elementem węzłowym. Zabudowa miejska rozwinęła się w oparciu o układ szlaków komunikacyjnych przebiegających przez rynek w kierunkach wschód-zachód i północ-południe.

Kalwaria Zebrzydowska stanowi po Jasnej Górze najważniejsze sanktuarium w Polsce. Jednocześnie jest jednym z cenniejszych polskich zabytków. Klasztor z Sanktuarium Maryjnym jest budowlą późnobarokową, przechodzącą w styl rococo z charakterystycznymi krążankami. Dróżki odznaczają się bardzo ciekawą architekturą. Są wkomponowane w naturalny krajobraz i z wielokilometrowymi alejkami drzew, i przecinkami leśnymi, stanowią tzw. Park Pielgrzymkowy. Zespół Kulturowo-Krajobrazowy Klasztoru i Parku Pielgrzymów oo. Bernardynów w Kalwarii Zebrzydowskiej od 1999 r. jest wpisany na Listę Światowego Dziedzictwa Kulturalnego i Naturalnego UNESCO. Przyczyniły się do tego przede wszystkim walory krajobrazowe, kulturowe, artystyczne i kultowe, znakomite usytuowanie między górą Żar i Lanckoroną, niespotykane bogactwo architektoniczne oraz trwająca tutaj nieprzerwanie od pokoleń tradycja misteryjna. W tym samym roku zespół klasztorny bernardynów z założeniem kalwaryjskim został wpisany do rejestru zabytków.

Wnętrze klasztoru oo. Bernardynów. Fot. M. Klag



Klasztor oo. Bernardynów. Fot. Arch. UMWM



Widok Kęt z lotu ptaka. Fot. W. Gorgolewski

Kęty to niewielkie miasteczko położone w dolinie Soły, przy zachodniej granicy województwa małopolskiego.

Prawa miejskie Kęty otrzymały z rąk księcia opolskiego Władysława około 1277 r. Kolejne potwierdzenie i rozszerzenie przywilejów miejskich nadane zostało Kętom według prawa magdeburgskiego w 1391 r. z rąk księcia oświęcimskiego Jana III.

Obecny rynek, wytyczony na planie kwadratu o boku długości blisko 100 m z dochodzącymi do niego prostokątnymi ulicami, powstał w drugiej poł. XIV w., co wiązało się z lokacją miasta na prawie

magdeburgskim. Niektórzy z badaczy twierdzą, że rynek w dzisiejszej postaci wytyczony został już przy okazji lokacji z 1277 r. Na pewno jednak wcześniej istniał już kościół parafialny, o czym może świadczyć odstępianie od symetrycznego charakteru w przypadku obecnej ul. Mickiewicza, która obiega plac kościelny.

W ciągu wieków układ urbanistyczny centrum miasta praktycznie nie uległ zmianie. Do ostatniego z wielkich pożarów w 1797 r. zabudowę rynku stanowiły domy drewniane. Obecna zabudowa wyrosła już po tym pożarze, który m. in. przyczynił się do zakazu stawiania



Kościół pw. śś. Małgorzaty i Katarzyny. Fot. Arch. UG Kęty

w centrum miasta drewnianych budynków. Obecnie najstarsze z kamienic, wznoszące się wokół rynku w Kętach, pochodzą z I poł. XIX w. Kilka z nich wyróżniają cechy późnobarokowe i klasycystyczne. Na rynku stał niegdyś ratusz. Niestety nie zachował się do dziś.

Najważniejszym zabytkiem miasta jest średniowieczny układ urbanistyczny wraz otaczającymi rynek XIX-wiecznymi kamienicami. Układ urbanistyczny Kęt wraz z wybranymi obiektami i ekspozycjami krajobrazu został wpisany do rejestru zabytków w 1986 r. Na płycie rynku znajduje się pomnik św. Jana Kantego. Wystawiony został w 1851 r. W 1941 r. Niemcy usunęli pomnik z rynku. Dopiero w 1992 r. postać świętego powróciła na pierwotne miejsce.

Ponadto na uwagę zasługują barokowe kościoły: kościół pw. śś. Małgorzaty i Katarzyny oraz kościół pw. św. Jana Kantego. Pierwszy z wymienionych kościołów wybudowany został w latach 1657-1685 w miejscu dawnej drewnianej świątyni z XIII w. Oba kościoły zostały wpisane do rejestru zabytków w 1986 r.



Kościół pw. św. Jana Kantego. Fot. Arch. UG Kęty



Wnętrze kościoła pw. św. Jana Kantego. Fot. Arch. UG Kęty



Centrum Krościenka. Fot. Wojewódzki Ośrodek Dokumentacji Geodezyjnej i Kartograficznej



Drewniana zabudowa. Fot. Ł. Olszewski

Krościenko położone jest przy południowej granicy województwa małopolskiego, nad rzekami Dunajeci i Krośnica.

W 1348 r. Kazimierz Wielki lokował na prawie magdeburskim miasto, które początkowo nosiło nazwę "Crosno". W 1485 r. Kazimierz Jagiellończyk odnowił prawa miejskie. Od początku swego powstania Krościenko było ważnym ośrodkiem, przez który przebiegał słynny trakt Via Regia. Szlakiem tym podróżowały orszaki królewskie i karawany kupców. Wiek XVII, podobnie jak dla innych miast Małopolski, był dla Krościenka okresem upadku. Gospodarkę mieszczańską rujnowały częste przemarsze wojsk i epidemie dżumy. Ze względu na malownicze położenie w otoczeniu gór, Krościenko ma doskonałe warunki dla rozwoju turystyki, co obecnie jest podstawą jego rozwoju.

Z okresu lokacji pochodzi zachowany do dziś układ urbanistyczny z centralnie położonym rynkiem, kościołem i wyprowadzonymi z naroży ulicami. Na południowej pierzei rynku zachowały się zabytkowe drewniane domy mieszczańskie z XIX w.

Jednym z najcenniejszych zabytków Krościenka jest kościół parafialny pw. Wszystkich Świętych stojący przy rynku. Data



Drewniana zabudowa. Fot. Ł. Olszewski



Góra Zamowa. Fot. Arch. UG Krościenko nad Dunajcem

budowy kościoła nie jest znana. Prawdopodobnie powstał w XIII w., a w XVI i XVII w. został przebudowany. Posiada on cechy gotyckie i barokowe. Kościół został wpisany do rejestru zabytków w 1971 r.

Z Krościenkiem związane są ruiny zamku pienińskiego. Zamek zbudowany został najprawdopodobniej w latach 1257-1287. Wzniesiono go na końcu skalnej grani po północnej stronie wierzchołka Zamkowej Góry w Masywie Trzech Koron. Była to niewielka budowla pełniąca funkcję obronną. Zamek został zburzony w latach 1431-1433, prawdopodobnie przez husytów. Ruiny zamku w 2003 r. wpisane zostały do rejestru zabytków.



Kościół pw. Wszystkich Świętych. Fot. Arch. UG Krościenko nad Dunajcem



Lanckorona



Lanckorona z lotu ptaka. Fot. W. Gorgolewski

Lanckorona to mała, malownicza miejscowość położona na pograniczu Beskidu Makowskiego i Pogórza Wielickiego.

Lanckorona powstała prawdopodobnie na przełomie XII i XIII stulecia. W 1361 r. Kazimierz Wielki zezwolił na lokację miasta. Do samej lokacji doszło w 1366 r., kiedy to Kazimierz Wielki nadał dotychczasowej osadzie przywilej miejski na prawie magdeburskim.

Na rozwój osady istotny wpływ miało wzniesienie tu przez Kazimierza Wielkiego obronnego murowanego zamku. Budowa ta miała miejsce przed 1370 r. Zamek został wybudowany w stylu gotyckim. W 1655 r. został zajęty przez Szwedów. Po zniszczeniach z czasów walk z wojskami zaborczych w XIX w. uległ ruinie. Do dnia dzisiejszego z zamku zachował się jedynie zarys murów oraz fragmenty dwóch baszt, wpisane do rejestru zabytków w 1934 r. i w 1981 r.



Lanckoroński rynek, w tle wieża kościoła pw. św. Jana Chrzciciela. Fot. M. Klag

W 1717 r. w mieście doszło do pożaru, który strawił blisko 80% zabudowy. Największe zniszczenia przyniosły jednak lata 1769-72, kiedy to Lanckorona stała się jednym z głównych krajowych punktów oporu Konfederatów Barskich. Odbiegającej od schematu prężnie rozwijającego się ośrodka początku XX w., w 1934 r. Lanckoronie odebrano prawa miejskie. Do dnia dzisiejszego tych praw nie odzyskała.

Niewątpliwie największą wartość zabytkową posiada lanckoroński rynek z zachowanym układem urbanistycznym, pochodzący z okresu lokacji miasta. Centralną część założenia urbanistycznego stanowi rozległy, prostokątny plac o wymiarach 90x110 metrów. Pierwotnie z każdego rogu rynku odchodziła jedna ulica. W późniejszym czasie układ ten zatarł się poprzez wytyczenie kolejnych dróg. W 1981 r. został wpisany do rejestru zabytków. Wokół rynku zachowały się

drewniane domy podcieniowe z lat 1868-72. Tworzą one niezwykle malowniczy i charakterystyczny zespół, naruszony nieznacznie nowszymi budowlami. Stanowią one jeden z ładniejszych zespołów dawnego budownictwa drewnianego w kraju. Zabudowa ta znajduje się na Szlaku Architektury Drewnianej.

Przed lokacją miasta w 1336 r. ufundowany został przez Kazimierza Wielkiego gotycki kościół pw. św. Jana Chrzciciela, wznoszący się ponad miastem. W późniejszych wiekach był on kilka razy przebudowywany. Obecny kształt kościoła zawdzięczamy XVI-wiecznej przebudowie. Najwyższa partia wieży kościoła i jej hełm pochodzi zaś z II połowy XIX w. Kościół dwukrotnie został wpisany do rejestru zabytków: w 1971 r. i 1978 r.



Zabytkowa zabudowa. Fot. M. Klag



Zabytkowa zabudowa. Fot. Arch. Małopolskiego Wojewódzkiego Konserwatora Zabytków



Ruiny zamku. Fot. Arch. Małopolskiego Wojewódzkiego Konserwatora Zabytków



Lipnica Murowana



Lipnica Murowana z lotu ptaka. Fot. W. Gorgolewski

Lipnica Murowana to niewielka miejscowość położona wśród zalesionych wzgórz Pogórza Wiśnickiego.

Lipnica Murowana stanowi przykład typowej średniowiecznej osady targowej o miejskiej zabudowie, zlokalizowanej na planie owalnicowym. Przywilej lokacyjny na prawie średzkim został nadany miastu przez Króla Władysława Łokietka w 1326 r. W 1379 r. przeniesiono je na prawomagdeburskie.

Miasto zostało zlokalizowane na niewielkim wzniesieniu i rozparcelowane zgodnie z prawidłami średniowiecznego miasta.

Rynek zlokalizowany został na planie kwadratu z wybiegającymi w rogach parami ulic. Charakterystycznymi elementami rynku są wybudowane w XVIII w. parterowe domy podcieniowe, zwrócone szczytami w kierunku rynku. Są to głównie domy drewniane o konstrukcji zrębowej, nakryte dachami naczółkowymi, tylko niektóre częściowo murowane. Większość drewnianych podcieni wspiera się na skromnie ozdobionych słupach. Drewniana zabudowa Lipnicy znajduje się na Szlaku Architektury Drewnianej.

Miasto otoczone było od XIV w. murami obronnymi, zniszczonymi



Zabudowa przy rynku. Fot. Ł. Olszewski



Kościół pw. św. Andrzeja. Fot. M. Kłag

w 1655 r., jednak ich reliktów widocznych są do dziś. Zabytkowy zespół staromiejski został wpisany do rejestru zabytków dwukrotnie: w 1948 r. i w 1976 r.

W okresie średniowiecza miasto dzięki posiadanym prawom i przywilejom oraz położeniu przy trakcie węgierskim miało ogromne szanse rozwoju. Dlatego też do czasów zaborów Lipnica była dużym miastem posiadającym starostwo. Późniejszy rozwój miasta został znacznie osłabiony, co niewątpliwie przyczyniło się do zachowania pierwotnego układu urbanistycznego.

Do chwili obecnej układ urbanistyczny Lipnicy nie uległ znacznym zmianom. Rozwój przestrzenny miasta odbywał się przede wszystkim wzdłuż głównej drogi biegnącej przez miejscowość, a w mniejszym zakresie wokół starej części miasta, co uwarunkowane było przede wszystkim ukształtowaniem terenu. Obszar na południe i zachód od miasta stanowiły tereny płaskie, co umożliwiło ich zasiedlenie.

Lipnica, jak przystało na miasto, posiadała ratusz, który niestety nie zachował się do dnia dzisiejszego. Ratusz usytuowany był na środku rynku. Z uwagi na to, iż rynek był placem targowym, spełniał on najważniejszą funkcję publiczną w mieście.

Do najcenniejszych zabytków dziedzictwa kulturowego Lipnicy Murowanej, obok średniowiecznego układu urbanistycznego należą: gotycki kościół pw. św. Andrzeja z 1363 r. oraz barokowy kościół pw. św. Szymona z Lipnicy z XVII w. Oba kościoły wpisane zostały do rejestru zabytków w 1986 r. Kilka set metrów za miastem, na starym cmentarzu, zlokalizowany jest Drewniany kościółek pw. św. Leonarda z XV w. - wpisany w 2003 r. na Listę Światowego Dziedzictwa Naturalnego i Kulturowego UNESCO. Znajduje się on również na Szlaku Architektury Drewnianej.



Lipnickie palmy wielkanocne. Fot. P. Drożdżik



Wnętrze kościoła pw. św. Leonarda. Fot. Arch. UMWM



Muszyna



Muszyński rynek z lotu ptaka. Fot. P. Fabiszewski

Muszyna to miasteczko uzdrowiskowe położone w Beskidzie Sądeckim.

Powstanie Muszyny związane było przede wszystkim z pobliskim poganiczem oraz starym popradzkim szlakiem handlowym. Prawa miejskie Muszyna otrzymała prawdopodobnie w 1340 r. z rąk Kazimierza Wielkiego.

Do dziś, mimo nieuchronnych przemian, zachował się zabytkowy układ przestrzenny miasteczka, który w 1983 r. został wpisany do rejestru zabytków. Centralną jego częścią jest rynek w formie trapezu. Odchodzą z niego trzy



Zabytkowy zespół szeregowej zabudowy mieszczańskiej z XIX/XX w. Fot. Arch. UMiGUMuszyna



Kapliczka św. Jana Nepomucena. Fot. Arch. UMiGUMuszyna

ulice przelotowe i dwie boczne, wewnętrzne. Wzdłuż ul. Kościelnej, biegnącej w kierunku Krynicy, zlokalizowane są zabytkowe kamienice pochodzące w większości z przełomu XIX i XX w. Zabudowa ta znajduje się na Szlaku Architektury Drewnianej. Domy ustawione są w jednej linii równoległe do ulicy. Charakterystycznym elementem architektonicznym są drewniane bramy w elewacji frontowej z półkolistym nadprożem, oddzielające poszczególne domy. Domy przy rynku są stosunkowo nowe, ale odkryto pod nimi średniowieczne piwnice, służące najprawdopodobniej do przechowywania węgierskiego wina. Charakterystyczne dla



Plan ruin zamku starostów. Fot. Arch. Małopolskiego Wojewódzkiego Konserwatora Zabytków



Ruiny zamku starostów. Fot. Arch. Małopolskiego Wojewódzkiego Konserwatora Zabytków

muszyńskiego rynku są, stojące na jego środku, kapliczki św. Jana Nepomucena i św. Floriana z przełomu XVIII/XIX w., chroniące miasto od ognia i powodzi.

Jednym z ciekawszych zabytków Muszyny są ruiny zamku starostów z XIV w., znajdujące się na stromym wzgórzu zwanym Baszta, nad zakolem rzeki Poprad. Twierdza była rezydencją biskupiego "państwa muszyńskiego" do 1474 r., kiedy to została niemal całkowicie zniszczona podczas najazdu na Polskę króla węgierskiego. Zamek został odbudowany przez Węgrów w stylu renesansowym. Od tego momentu pełnił wyłącznie funkcję strażnicy. Do czasów współczesnych zachowały się tylko ruiny zamku wraz z fragmentami murów.

Na wschodnim skraju miasteczka stoi barokowy XVII-wieczny kościół pw. św. Józefa Oblubieńca, który miał przypuszczalnie także funkcję obronną, o czym świadczą wąskie okienka używane prawdopodobnie jako strzelnice. Wewnątrz kościoła najcenniejszy obiekt stanowi gotycka figura Matki Boskiej Dzieciątkiem z XV w. Kościół wpisany został do rejestru zabytków w 1965 r.



Kościół pw. św. Józefa Oblubieńca. Fot. Arch. UMiGU Muszyna

Muszyna została uzdrowiskiem w latach 20-tych XX w., kiedy to rozpoczęto badania leczniczych właściwości źródeł w tym obszarze. W latach 30-tych, po odkryciu na lewym brzegu Popradu źródła "Antoni", rozpoczęto budowę drewnianego zakładu kąpielowego. Drugi, murowany obiekt tego typu, powstał w centrum miasta. To nagłe ożywienie się miasteczka spowodowało, że Muszynie przywrócono w 1934 r. prawa miejskie, które straciła pod koniec XVIII w.



Myślenice



Myślenicki rynek z lotuptaka. Fot. W. Gorgolewski



Fontanna Tereska. Fot. Arch. UM i G Myślenice

Myślenice położone są w dolinie rzeki Raby, przy drodze krajowej nr 7, około 33 km na południe od Krakowa.

Pierwsza wzmianka o Myślenicach pochodzi z połowy XIII w., kiedy to w Myślenicach istniały umocnienia obronne, tak zwana brona myślenicka, której główną część stanowił zamek w Myślenicach (do dziś zachowały się jedynie ruiny tego zamku).

Lokacja miasta na prawie magdeburskim miała miejsce w 1342 r. Prawa miejskie Myślenice otrzymały z rąk króla Kazimierza Wielkiego. Od tego momentu miasteczko zaczęło się prężnie rozwijać. Druga połowa XVI w. przyniosła koniec świetności miasta. Również wiek XVII, podobnie jak dla wielu małopolskich miasteczek, był dla Myślenic okresem zniszczeń związanych m. in. z "potopem szwedzkim".

Z lokacją miasta związany jest dobrze zachowany do dziś układ rynku. Średniowieczne miasto założone zostało na planie geometrycznym w oparciu o układ szachownicowy z ulicami wybiegającymi z narożników rynku. W późniejszych wiekach pojawiły się dwa dodatkowe ciągi ulic w środkowej części pierzei zachodniej oraz wschodniej. Układ urbanistyczny rynku został



Figura św. Floriana. Fot. Arch.UMiG Myślenice



Magistrat. Fot. Arch.UMiG Myślenice



Kościół pw. Narodzenia NMP. Fot. Arch.UMiG Myślenice

wpisany do rejestru zabytków w 1977 r. Rynek myślenicki przebudowano w latach 80-tych XX w. Wtedy usunięta została droga przecinająca rynek i biegnąca w kierunku Dobczyc. Na myślenickim rynku zlokalizowana jest słynna fontanna Tereska z 1893 r. oraz figura św. Floriana z 1776 r. Lokalizacja fontany związana była z otrzymaniem przez Myślenicew 1891 r. pierwszego wodociągu.

Przy rynku i przylegających do niego uliczkach znajduje się wiele zabytkowych kamienic głównie z przełomu XVIII i XIX w. Jedną z ciekawszych kamienic jest tzw. Dom Grecki, pochodzący z XVII w., wpisany do rejestru zabytków w 1947 r.

W sąsiedztwie rynku zlokalizowany jest gotycki kościół parafialny pw. Narodzenia NMP pochodzący z XV w. i przebudowywany w kolejnych wiekach. We wczesnobarokowej kaplicy znajduje się bardzo cenny obraz Matki Boskiej Myślenickiej z Dzieciątkiem z końca XVI w. Kościół wpisany został do rejestru zabytków w 1970 r.



Nowy Targ



Nowy Targ z lotu ptaka. Fot. W. Gorgolewski

Nowy Targ położony jest na południu województwa małopolskiego, określany jest mianem stolicy Podhala.

Przywilej lokacyjny według prawa magdeburskiego Nowy Targ otrzymał w 1346 r. z rąk Kazimierza Wielkiego. Miasto lokowane zostało na nowym miejscu. Wcześniej osada o nazwie Stare Cło, lub Długie Pole, rozwijała się w okolicy dzisiejszego kościołka pw. św. Anny. Rozwój miasta przez stulecia generowany był m. in. przez słynne nowotarskie targi, odbywające się do dnia dzisiejszego. Rozwojowi sprzyjało położenie na skrzyżowaniu ważnych, historycznych szlaków handlowych. Schyłek Rzeczypospolitej szlacheckiej odcisnął swoje piętno również na Nowym Targu. Na skutek pożarów i wojen Nowy Targ uległ wyludnieniu. Również II wojna światowa i okupacja hitlerowska osłabiły pozycję miasta.

W okresie lokacji Nowego Targu wykształcił się zachowany do dziś układ urbanistyczny z dużym centralnym rynkiem i regularną



Ratusz. Fot. M. Zamojski

szachownicą wąskich uliczek. W czasie zaborów, po jednym z pożarów, pierzeje nowotarskiego rynku zostały przebudowane poprzez wyprowadzenie z każdego rogu dwóch ulic. Do końca XVIII w. rynek posiadał drewnianą zabudowę, którą strawił pożar w 1784 r. Obecna zabudowa wokół rynku pochodzi z XIX i XX w. Przez długie stulecia rynek pełnił rolę centrum handlowego dla odbywających się tu targów. Obecnie targowisko przeniesione zostało do zachodniej części miasta, na błonie nad Białym Dunajcem.

W centrum rynku stoi pięknie odnowiony ratusz zwieńczony wieżą z zegarem. Obecny ratusz wybudowany został w połowie XIX w. i stoi na miejscu starszego drewnianego ratusza, który istniał tuż przed rokiem 1767.

Wśród zabytków miasta Nowy Targ najcenniejsze są dwa kościoły: XIV-wieczny kościół pw. św. Katarzyny i kościół pw. św. Anny pochodzący prawdopodobnie z XV w. Oba kościoły (św. Anny i św. Katarzyny) wpisane są na listę Szlaku Gotyckiego oraz na listę Szlaku Architektury Drewnianej.

Kościół parafialny pw. św. Katarzyny, znajdujący się po północnej stronie rynku, ufundowany został w okresie lokacji miasta przez Kazimierza Wielkiego. Pierwotnie była to budowla drewniana. Na początku XVII w. świątynia gotycka została przebudowana, a w XVIII w. nadano jej cechy barokowe (m. in. dzwonnica i brama). Kościół wpisany został do rejestru zabytków w 1970 r.

Kościół pw. św. Anny jest oddalony od rynku i znajduje się na wzgórzu po drugiej stronie rzeki. Zbudowany został z drzewa modrzewiowego. Budowla pochodzi być może z XV w., choć kościół stał w tym miejscu prawdopodobnie już w XIII w. Świątynia kryje w sobie zabytki z wielu epok. Do rejestru zabytków kościół został wpisany już w 1930 r. Ponadto znajduje się on na Szlaku Architektury Drewnianej.



Kościół pw. św. Anny. Fot. M. Jagła



Ółtarz kościoła pw. św. Anny. Fot. M. Zamojski



Nowy Wiśnicz



Nowy Wiśnicz zlotu ptaka. Fot. W. Gorgolewski

Nowy Wiśnicz to malowniczo położone miasteczko, w odległości około 35 km na południowy-wschód od Krakowa.

Lokacja Nowego Wiśnicza związana była z zamkiem istniejącym na tym terenie od II połowy XIV w. W 1616 r. ustęp zamku Lubomirski ufundował miasto, które nazwane zostało Nowym Wiśniczem. Przywilej lokacyjny nadał miastu król Zygmunt III Waza według prawa magdeburskiego. Miasto wytyczone zostało na planie zbliżonym do kwadratu o bokach długości 475 metrów. W centralnej części umieszczono obszerny rynek, od którego odchodziły m.in. dwie główne ulice: jedna biegnąca w kierunku Bochni, a druga prowadząca w kierunku zamku. W 1633 r. w mieście było już 12 ulic,



Zamek. Fot. Arch. UMWM



Zamek - sklepienie. Fot. M. Klag

ratusz, waga miejska oraz kilkadziesiąt domów.

Układ urbanistyczny Nowego Wiśnicza zachował swoją pierwotną formę do dziś. Jego zabytkowy charakter potwierdza wpisanie go w 1996 r. do rejestru zabytków.

Duże straty dla zabudowy miejskiej przyniósł pożar, który wybuchł w 1863 r. i strawił niemal całą drewnianą zabudowę. Piękno zabudowy ówczesnego Nowego Wiśnicza utrwalone zostało na rysunkach Jana Matejki. Pamiątki po Janie Matejce przechowywane są dziś w muzeum mieszczącym się w dworku "Koryznówka". Dworek ten znajduje się na Szlaku Architektury Drewnianej.



"Koryznówka". Fot. M. Klag

Z czasów lokacji miasta pochodzi ratusz wybudowany w latach 1616-1620 i przebudowany po pożarze z 1863 r. W ostatnim czasie ratusz został gruntownie odnowiony. W 2000 r. został wpisany do rejestru zabytków.

Zamek wraz z fortyfikacjami został wpisany do rejestru zabytków w 1947 r. Stanowi on jeden z najcenniejszych w Polsce dzieł wczesnobarokowej architektury rezydencjonalno-obronnej. Najstarsza część zamku została wzniesiona w XIV w. przez Kmitów w stylu gotyckim. W XVI w. nadano mu cechy stylu renesansowego. Kolejna przebudowa zamku nastąpiła w okresie lokacji miasta w latach 1615-1621. Wtedy też nadano mu cechy wczesnobarokowej rezydencji obronnej.

Zamek został zaprojektowany na planie czworoboku z wewnętrznym dziedzińcem i czterema narożnymi basztami. Całość otaczają fortyfikacje bastionowe wzniesione w XVII w.

W sąsiedztwie zamku na wzgórzu znajdują się zabudowania dawnego klasztoru Karmelitów Bosych, wybudowane w latach 1621-1634. Stanowią one wybitne dzieło wczesnego baroku, wpisane do rejestru zabytków w 1947 r. Klasztor chronił zamek i miasto, o czym świadczą potężne fortyfikacje bastionowe. Wewnątrz klasztoru znajdował się górzący nad miastem kościół pw. Chrystusa Zbawiciela. Zaborcy przekształcili klasztor w XVIII w. na więzienie, które działa do dziś.

W 1934 r. miasto utraciło prawa miejskie, na których odzyskanie musiało czekać do 1994 r.



"Koryznówka". Fot. M. Klag



Olkusz



Centrum Olkusza. Fot. Wojewódzki Ośrodek Dokumentacji Geodezyjnej i Kartograficznej

Olkusz położony jest na wzgórzu, w północno-zachodniej Małopolsce, przy drodze krajowej nr 94.

Dzieje Olkusza od początku związane są z górnictwem rud ołowiu, które wydobywane były na tym terenie już od końca XIII w. Osada istniała już w XIII w., położona była na terenie dzisiejszego Starego Olkusza. Z nieznanых przyczyn przeniesiono ją na inny teren. Nowa lokalizacja przyczyniała się do intensywnego rozwoju miasta, co zawdzięcza dogodnemu położeniu na trasie handlowym z Krakowa do Wrocławia.

Miasto zostało lokowane na prawie niemieckim przez Bolesława Wstydlivego. Najstarsze potwierdzenie nadania Olkuszowi praw miejskich pochodzi z 1299 r. i tę datę przyjmuje się jako początek istnienia Olkusza. Od tego momentu następuje intensywny rozwój miasta.



Olkuski rynek. Fot. Arch. UMWM



Olkusz - Plan Deutscha. Fot. Arch. Małopolskiego Wojewódzkiego Konserwatora Zabytków



Kościół pw. św. Andrzeja. Fot. M. Klag

Odkryte w okolicach rudy ołowiu zawierały pewną domieszkę srebra, w związku z czym dawny Olkusz nazywano „srebrnym miastem”. O zamożności olkuskich mieszczan świadczyła choćby ilość istniejących w mieście murowanych domów większa niż w Krakowie.

Olkusz, obok Krakowa, Kazimierza, Nowego Sącza, Bochni i Wieliczki, wszedł w skład tzw. Sądu Sześciu Miast, co potwierdzało jego duże znaczenie. Wiek XVII przyniósł szereg niekorzystnych dla Olkusza zjawisk, w tym upadek górnictwa na tym obszarze, które doprowadziły do upadku świetności miasta. Wielki pożar z 1737 r. zniszczył miasto całkowicie, najmniejszym uszkodzeniom uległ kościół parafialny. Ruiny zabudowy, widoczne choćby na rysunkach Zygmunta Vogla, stały do początków XIX w., dopiero wtedy rozpoczęto stopniową odbudowę miasta. Wtedy też wybudowano nowe gmachy starostwa, magistratu i szpitala. Zarazem Olkusz stracił bezpowrotnie wiele zabytków, których postanowiono nie odbudowywać. Rozebrane zostały mury miejskie, klasztor Augustianów z kościołem i ratusz w rynku.

Na uwagę zasługuje średniowieczny układ przestrzenny miasta pochodzący z okresu lokacji. Układ ten cechuje się rozplanowaniem zbliżonym do prostokąta. Przy rynku stoi kilka ciekawych kamienic. Przy wejściach do niektórych z nich zachowały się interesujące portale. Układ ten w 1960 r. został wpisany do rejestru zabytków.

Na początku XIV w. za czasów Kazimierza Wielkiego miasto obwarowane zostało murami. Również one uległy zniszczeniu w 1 połowie XVIII w. W latach 80-tych XX w. zrekonstruowano odkrytą przez archeologów basztę z ciągu miejskich murów obronnych.

Cennym zabytkiem miasta jest gotycki kościół pw. św. Andrzeja z XIV w. Wprawdzie był on wielokrotnie przebudowywany, jednak zachował cenne wyposażenie. W 1960 r. został wpisany do rejestru zabytków.



Wnętrze kościoła pw. św. Andrzeja. Fot. M. Klag



Skawina



Skawina z lotu ptaka. Fot. W. Gorgolewski

Skawina to miasteczko położone przy południowo-zachodniej granicy miasta Krakowa.

Miasto Skawina lokowane zostało w 1364 r. przez Kazimierza Wielkiego, na terenie trzech istniejących na tym obszarze wsi. Dzięki nadanym przez króla przywilejom miasto rozwijało się dynamicznie. O świetności Skawiny decydowało wówczas położenie przy granicy ówczesnego państwa oraz przebiegający przez miasto bardzo ważny szlak solny z Wieliczki, łączący się z Drogą Królewską. W 1669 r. wydany został przez króla Michała Wiśniowieckiego dokument potwierdzający akt lokacyjny miasta. Okres dobrobytu zakończył się nagle w połowie XVII w. Przyczyniła się do tego zaraza, a później wojna polsko-szwedzka. Z lokacją miasta związana była budowa zamku oraz murów miejskich. Zarówno zamek, jak i mury zniszczone zostały w czasie "potopu szwedzkiego". Na ruinach zamku zbudowano na początku XX w. pałacyk „Sokół”, jako siedzibę Towarzystwa Gimnastycznego o tej samej nazwie.



Pałacyk Sokół. Fot. K. Skrzybański

Średniowieczny układ urbanistyczny Skawiny wytyczony został na planie regularnej szachownicy. W jego centralnej części zlokalizowany został prostokątny rynek. Z narożników rynku wyprowadzone zostały ulice, które w większości zachowały swój historyczny przebieg. Układ ten poprzecinany jest szlakami komunikacyjnymi, z których główny przebiega z zachodu na wschód. Murowane domy wokół rynku istniały prawdopodobnie już w średniowieczu. Dawniej rynek był wyłożony brukiem i otoczony domami z podcieniami wspartymi na słupach. Dzisiejsze pierzeje rynkowe zabudowane są kamienicami klasycystycznymi lub modernistycznymi.



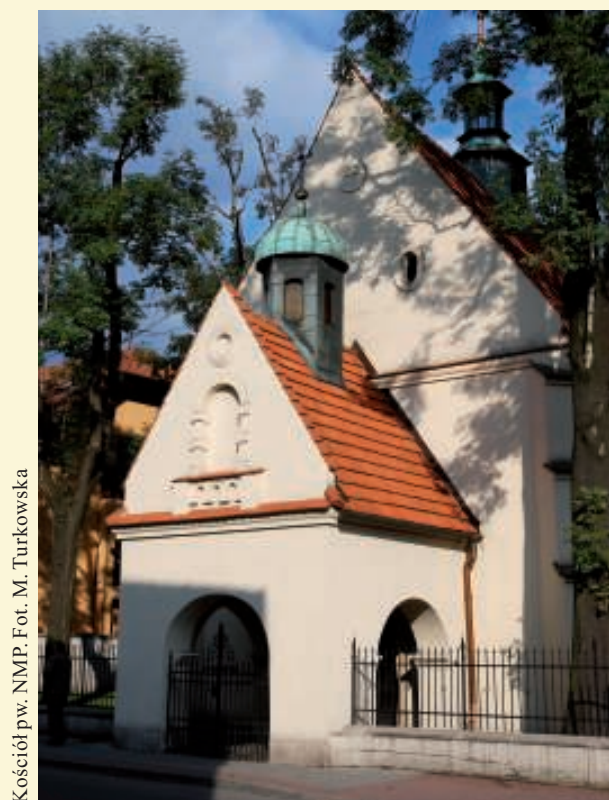
Kościół pw. śś. Apostołów Szymona i Judy Tadeusza. Fot. M. Turkowska



Ratusz. Fot. A. Janowski

W początkach istnienia miasta na środku rynku stał ratusz. Był to zapewne obiekt drewniany, zwieńczony wieżą zegarową i dzwonem. W XVII w. został spalony przez Szwedów wraz z całym miastem. Ratusz odbudowano, ale ponownie został zniszczony, a w 1772 r. rozebrany. Obecny murowany budynek ratusza pochodzący z 1903 r. zlokalizowany jest w zachodniej pierzei rynku. W 1994 r. wpisany został do rejestru zabytków.

Oprócz XX-wiecznego obiektu ratusza w sylwecie Skawiny wyróżnia się kościół parafialny pw. śś. Szymona i Judy Tadeusza zlokalizowany nieopodal rynku, w północno-wschodniej części historycznego centrum miasta. Kościół ufundowany został przez Kazimierza Wielkiego w 1364 r. Pierwotnie był to obiekt gotycki. Obecny kształt świątynia zawdzięcza przebudowom w XIX i XX w., podczas których dobudowana została strzelista wieża oraz nawy boczne. Kościół został wpisany do rejestru zabytków w 1992 r. Drugim zabytkowym kościołem jest mały kościółek pw. Najświętszej Marii Panny pochodzący z drugiej połowy XVII w. Powstał on jako drewniany przyszpitalny kościół, z czasem został zastąpiony murowanym. Do rejestru zabytków wpisany został w 1994 r.



Kościół pw. NMP. Fot. M. Turkowska



Stary Sącz z lotu ptaka. Fot. W. Gorgolewski

Miasto Stary Sącz położone jest w kotlinie sądeckiej, na południowy-zachód od Nowego Sącza. Jest jednym z najlepiej zachowanych zabytkowych zespołów miejskich o unikatowych w skali kraju walorach środowiska kulturowego.

Pierwsza wzmianka o lokacji miasta na prawie niemieckim pochodzi z 1273 r., a więc jeszcze z czasów Bolesława Wstydliviego. Ostatecznie urządzenie miasta według zasad prawa magdeburckiego dokonane zostało przez Kazimierza Wielkiego w 1358 r. i potwierdzone przez kolejnych królów polskich.

Z biegiem lat miasto stopniowo traciło na znaczeniu na rzecz założonego w 1292 r. Nowego Sącza.

Z okresu lokacji zachował się układ urbanistyczny rynku. Kształt rynku starsądeckiego zbliżony jest do kwadratu, a każdy bok dokładnie odpowiada czterem stronom świata. Z każdego rogu prostopadle wychodzą dwie ulice.

Od średniowiecza na rynku dominował ratusz. Kolejne ratusze niszczone były przez pożary. Ostatni wybudowany został w 1750 r.



Zabudowa przy rynku. Fot. Ł. Olszewski



"Dom na Dołkach". Fot. Ł. Olszewski

i przetrwał do wielkiego pożaru z 1795 r. Mimo zabiegów władz miejskich nie uzyskano wsparcia finansowego na odbudowę ratusza i ostatecznie zniknął on z rynku. W pożarze z 1795 r. spłonęło niemal całe miasto. Ocalał kamienny dom mieszczkański z XVII w. zwany "Domem na Dołkach". Obecna zabudowa starosądeckiego rynku pochodzi przede wszystkim z XIX w. Zachowane pozostałości drewnianej zabudowy Satergo Sącza znajdują się na Szlaku Architektury Drewnianej.

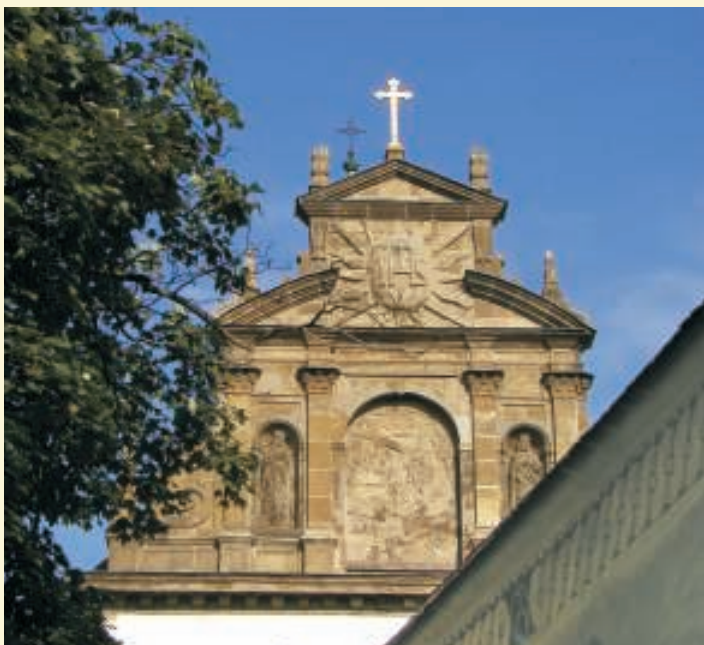
Z początkiem dziejów Starego Sącza związane są dwa klasztory: franciszkanów i sióstr klarysek wraz z kościołem Trójcy Przenajświętszej. Rok 1280 jest bardzo ważną datą dla miasta, gdyż wtedy księżna Kinga ufundowała oba klasztory. Natomiast w 1285 r. rozpoczęła się budowa gotyckiego kościoła Trójcy Przenajświętszej funkcjonującego przy klasztorze Klarysek, który konsekrowano w 1332 r.



Zabudowa przy rynku. Fot. Ł. Olszewski



"Dom na Dołkach". Fot. M. Klag



Klasztor Klarysek. Fot. M.Klag



Klasztor Klarysek. Fot. M.Klag



Dom św. Kingi. Fot. Arch. Małopolskiego Wojewódzkiego Konserwatora Zabytków

Jednym z najcenniejszych zabytków miasta jest klasztor Klarysek. Początkowo były to pojedyncze drewniane budynki. Dopiero w XVII w. wzniesiono klasztor murowany. W dobrym stanie zachowały się fortyfikacje wokół klasztoru. Uległy one prawdopodobnie, od średniowiecza po wiek XVII, pewnym przesunięciom. Zachowane do dziś mury i baszty pochodzą właśnie z XVII w. Gotycki kościół klasztorny w XVII i XVIII w. zyskał wyjątkowo cenne barokowe wyposażenie, w tym ambonę z 1671 r. oraz ołtarz główny z 1699 r. (dzieło Baltazara Fontany). Zespół klasztorny klarysek został wpisany do rejestru zabytków w 1936 r. Do naszych czasów nie dotrwał natomiast męski klasztor oo. Franciszkanów, bowiem za panowania cesarza austriackiego Józefa II uległ kasacji i ostatecznie przestał istnieć w 1815 r. Cennym zabytkiem miasta jest również gotycki, przebudowany w baroku, kościół św. Elżbiety.



Tuchów



Rynek w Tuchowie z lotu ptaka. Fot. W. Gorgolewski

Miasto Tuchów położone jest 16 km na południe od Tarnowa na trasie w kierunku Nowego Sącza.

Tuchów istniał prawdopodobnie już na początku XII w., kiedy to był w posiadaniu opactwa benedyktyńskiego. Na przełomie XIII i XIV w. istniała w Tuchowie dobrze prosperująca kopalnia soli, dzięki której w 1340 r. Kazimierz Wielki nadał Tuchowowi prawa miejskie wzorowane na prawie magdeburskim. Wyznaczono rynek i prostopadłe wychodzące z niego ulice. Niedługo po założeniu miasta w oparciu o dokument lokacyjny na środku tuchowskiego rynku stanął ratusz. Ówczesny budynek ratusza nie zachował się do dziś. Dzisiejszy ratusz jest zapewne trzecią z kolei siedzibą miejskich władz samorządowych na tym miejscu. Średniowieczny układ urbanistyczny z rynkiem został wpisany do rejestru zabytków w 1978 r.



Ratusz. Fot. G. Kubit



Kościół pw. św. Jakuba. Fot. J. Mirek

Do najcenniejszych obiektów zabytkowych Tuchowa, obok średniowiecznego układu urbanistycznego, należy Kościół pw. św. Jakuba położony w północnej części miasta. Podobnie jak ratusz, kościół ten jest trzecią świątynią w tym miejscu. Pierwszy kościół parafialny (drewniany) zbudowano tu prawdopodobnie tuż przed 1460 r. W 1494 r. spłonął on wraz z całą miejską zabudową. Drugi kościół (również drewniany) przetrwał do około połowy XVII w. W obecnym kształcie kościół pw. św. Jakuba to późnobarokowa murowana świątynia typu bazylikowego.

Ważnym obiektem zabytkowym Tuchowa jest kościół klasztorny oo. Redemptorystów pw. Nawiedzenia NMP stojący na zachodnim stoku

wzgórza Lipie na północnym skraju kompleksu budynków klasztornych. Pod względem architektonicznym kościół Nawiedzenia NMP stanowi przykład barokowej budowli sakralnej w prowincjonalnym wydaniu znacznie ustępującą wielkością i okazałością kościołowi miejskiemu pw. św. Jakuba. Jednakże oddziaływanie jego sięga daleko poza Tuchów i okoliczne wsie, a nawet poza powiat tarnowski i województwo małopolskie. Jest wszak jednym z bardziej znaczących w kraju ośrodków kultu maryjnego. W ołtarzu głównym znajduje się cudowny wizerunek Matki Bożej Tuchowskiej. W 1970 r. kościół ten został wpisany do rejestru zabytków.



Klasztor Redemptorystów wraz z kościołem pw. Nawiedzenia NMP. Fot. W. Chrzanowski



Ołtarz w kościele pw. Nawiedzenia NMP. Fot. M. Klag



Wadowicki rynek z lotu ptaka. Fot. W. Gorgolewski

Wadowice położone są nad rzeką Skawą, w południowo-zachodniej części województwa małopolskiego.

Główne założenie dzisiejszego układu urbanistycznego Wadowic pochodzi z XV w., kiedy to po pożarze w 1430 r. książę oświęcimski Kazimierz na mocy przywileju lokacyjnego nadał Wadowicom prawo chełmińskie. Wadowice wraz z innymi przywilejami uzyskały wtedy prawo do wolnego targu. Prawdopodobnie książę Kazimierz chciał

pobudzić aktywność wadowiczian i nadał im prawo, które było bardziej elastyczne od praw magdeburskiego i prawa średzkiego.

Wytoczony po lokacji miasta rynek założony został na planie kwadratu. Średniowieczny układ urbanistyczny rozciągnięty był wzdłuż osi północ-południe. Po pożarze z 1819 r. nastąpiła zmiana kształtu rynku na nieregularną formę. W obecnym planie miasta obok zachowanego pierwotnego układu widoczne są wyraźne skutki



Rynek. Fot. Arch. Małopolskiego Wojewódzkiego Konserwatora Zabytków

przeorientowania miasta w XIX w. wzdłuż osi wschód-zachód. W 1987 r. układ urbanistyczny miasta został wpisany do rejestru zabytków.

Najstarszym zabytkiem Wadowic jest zlokalizowany przy rynku kościół parafialny pw. Ofiarowania NMP. W tym miejscu pierwszy murowany kościół powstał w 1440 r. Świątynia została zniszczona przez pożar w 1726 r., po czym w latach 1792-1798 została gruntownie odbudowana. Powstała wtedy trójnawowa świątynia z neobarokową fasadą i centralną wieżą z dzwonnicy. W 1992 r. papież Jan Paweł II nadał kościołowi tytuł Bazyliki mniejszej. W 1999 r. bazylika wpisana została do rejestru zabytków. Spośród wadowickich obiektów sakralnych dużą wartość zabytkową ma również klasztor oo. Karmelitów zlokalizowany w południowej części miasta, wybudowany w latach 1897-1899.



Kościół pw. Ofiarowania NMP. Fot. Arch. UMWM



Wieliczka



Wielicki rynek złota ptaka. Fot. W. Gorgolewski

Wieliczka sąsiaduje z Krakowem od jego południowo-wschodniej strony.

Historia powstania miasta Wieliczka związana jest z występującymi na tym terenie złożami soli kamiennej. Dzięki wydobyciu i warzelnictwu soli Wieliczka stała się pod koniec XI w., lub na początku XII w., dynamicznie rozwijającą się osadą. Jako miasto Wieliczka założona została pierwotnie na prawie frankońskim. Prawa miejskie nadane zostały Wieliczce przez króla Przemysława II w 1290 r. Natomiast w 1361 r. Król Kazimierz Wielki dokonał drugiej lokacji, polegającej na przeniesieniu miasta na prawo magdeburskie. Wtedy też rozbudowano Zamek Żupny, otoczono miasto murami, pojawiły się też baszty obronne (prawdopodobnie było ich 21, przy czym do dziś zachowała się tylko jedna).

Wielicki rynek przyjął charakterystyczny dla średniowiecza kształt szachownicy. Najważniejsze budynki znajdowały się wewnątrz



Zamek Żupny. Fot. P. Jantos

murów, w północnej strefie zabudowy. Strefę tę tworzyły oddzielone od siebie ulicami zespoły: Zamku Żupnego, kościoła parafialnego i szybu "Regis". Ogólnie zarys szachownicowego podziału przetrwał do naszych czasów. Układ urbanistyczny miasta został wpisany do rejestru zabytków w 1977r.

Zamek Żupny od końca XIII w. do 1945 r. był siedzibą zarządsaliny. Wybudowany został na przełomie XIII i XIV w. Był wielokrotnie przebudowywany, a w czasie II wojny światowej uległ zniszczeniu. Po odrestaurowaniu przeznaczono go na siedzibę muzeum z pracowniami naukowymi i konserwatorskimi oraz magazynem zbiorów. Zespół Zamku Żupnego wpisany został do rejestru zabytków w 1988 r.

W 1623 r. do Wieliczki przybyli franciszkanie reformaci. W latach 1650-1655 wzniesli murowany klasztor na planie czworoboku. Pożar w 1718 r. poczynił znaczne szkody, lecz zespół klasztorny szybko został odbudowany. Kościół pw. Stygmatów św. Franciszka Patriarchy jest pierwszą murowaną świątynią małopolskiej prowincji reformatów. Zespół klasztorny wpisany został do rejestru zabytków w 1970 r.

Cennym zabytkiem Wieliczki jest drewniany kościół pw. św.



Kopalnia soli w Wieliczce. Fot. P. Witołowski



Klasztor Reformatów. Fot. M. Kłag



Wieliczka - Plan Niersona. Fot. Arch. Małopolskiego Wojewódzkiego Konserwatora Zabytków



Panorama centrum Wieliczki - od lewej Zamek Żupny, Kościół pw. św. Klemensa, rynek. Fot. B. Cichoń

Sebastiana wybudowany w XVI w. jako wotum wdzięczności za ocalenie miasta z epidemii cholery. Kościół ten był kilkakrotnie odrestaurowany. W 1980 r. został wpisany do rejestru zabytków. Znajduje się on na Szlaku Architektury Drewnianej.

Spośród wielickich obiektów zabytkowych na uwagę zasługuje również kościół pw. św. Klemensa z XIX w. Początki tego kościoła sięgają już XI w. W późniejszych okresach był on wielokrotnie niszczony i odbudowywany. Obecna świątynia powstała w latach 1804-1806. Do rejestru zabytków została wpisana w 1970r.

W 1978 r. UNESCO postanowiło wpisać wielicką kopalnię soli na listę Światowego Dziedzictwa Kultury, a w 1994 r. miasto zostało uznane za Pomnik Historii.



Kościół pw. św. Klemensa. Fot. P. Jantos



Kościół pw. św. Sebastiana. Fot. P. Jantos



Wojnicz



Centrum Wojnicza. Fot. Wojewódzki Ośrodek Dokumentacji Geodezyjnej i Kartograficznej

Wojnicz należy do najstarszych miast Małopolski. Położony jest przy drodze krajowej nr 4, około 10 km na zachód od Tarnowa.

Nie wiadomo dokładnie, kiedy Wojnicz stał się miastem, gdyż nie zachował się akt lokacyjny, ale na pewno pomiędzy rokiem 1239, a 1278, kiedy w dokumencie księżnej Kingi został wymieniany jako miasto. Pierwotnie został założony na prawie średzkim. W 1349 r. król Kazimierz Wielki na prośbę wójtów wojnickich przeniósł miasto z prawa średzkiego na magdeburskie, co wzmocniło pozycję mieszczan.

Średniowieczny układ urbanistyczny Wojnicza jest niepowtarzalny w skali całej Małopolski. Układ rynku wojnickiego i układ urbanistyczny miasta to konsekwencja zastosowania m.in. układu urbanistycznego placowo-ulicowego, charakterystycznego dla miast na prawie średzkim we wcześniejszych okresach. Ta



Kościół pw. św. Leonarda. Fot. Arch. UMWM

chronologia zdecydowała, że Wojnicz nie ma układu szachownicowego, jak to zazwyczaj obserwujemy w miastach średniowiecznych. Układ urbanistyczny Wojnicza przetrwał w niezmiennym kształcie do czasów współczesnych. Czworoboczny rynek otacza kilka parterowych domów z charakterystycznymi sieniami wjazdowymi (z XVIII/XIX w.). Układ przestrzenny miasta wpisany został do rejestru zabytków w 1977 r.

Pośrodku rynku wznosiła się niegdyś najważniejsza budowla miejska, tj. ratusz, który istniał w Wojniczu już od XVI w. Ratusz ten



Zabytkowa Dzwonnica. Fot. Arch. UMiG Wojnicz



Kościół pw. św. Wawrzyńca. Fot. Arch. UMiG Wojnicz

uległ poważnemu nadwyrężeniu w 1702 r., kiedy Szwedzi podpalili miasto w wielu miejscach. Odbudowany został około 1750 r., a w 1831 r. spłonął w wielkim pożarze miasta.

Wojnicz może się poszczycić dwoma zabytkowymi kościołami. Jednym z nich jest drewniany XVII-wieczny kościół pw. św. Leonarda, wpisany do rejestru zabytków w 1947 r. oraz znajdujący się na Szlaku Architektury Drewnianej. Kościół ten był gruntownie restaurowany m.in. w końcu XIX w. i ostatnio w 1990 r. Drugim zabytkowym kościołem jest późnogotycki ceglany kościół pw. św. Wawrzyńca pochodzący z XV w. i przebudowany w stylu barokowym w latach 1753-1754, a następnie odbudowany i rozbudowany w latach 1920-1930. Do rejestru zabytków wpisany został w 1971 r.

Z dniem 1 stycznia 2007 r. Wojnicz odzyskał utracone przed 72 laty prawa miejskie.



Zakliczyn



Rynek w Zakliczynie z lotu ptaka. Fot. W. Gorgolewski

Zakliczyn leży na prawym brzegu Dunajca około 30 km na południe od Tarnowa.

Miasto Zakliczyn założone zostało według prawa magdeburgskiego na terenie dawnej wsi Opatkowice. Prawa miejskie Zakliczynowi nadał w 1557 r. król Zygmunt II August. Po lokacji miasteczko przeżyło gwałtowny rozkwit gospodarczy wynikający z rozwoju rzemiosła i handlu.

Ówczesne miasto Zakliczyn odziedziczyło po wcześniejszej osadzie układ urbanistyczny oparty o plan wydłużonego wrzeciona, wyznaczonego dwoma parami zbiegających się na końcach układu ulic. W układ ten wpasowany został założony w okresie lokacji prostokątny rynek o wymiarach 170x100 metrów z centralnie położonym ratuszem. W 1976 r. układ urbanistyczny Zakliczyna został wpisany do rejestru zabytków.

Obecnie wi kszość budynków w rynku pochodzi z XX w. Charakterystyczne dla dawnej zabudowy Zakliczyna były parterowe drewniane domki o konstrukcji zrbowej z dziewięcioma przyściennymi słupami podtrzymującymi dach. Kilkanaście wybudowanych w ten sposób domów z XIX w. zachowało si

w Zakliczynie do dziś. Zabudowa ta znajduje si na Szlaku Architektury Drewnianej. Podobną zabudow można spotkać w Czchowiu, Ci żkowicach, Lipnicy Murowanej czy Lanckoronie.

W XIX w. Zakliczyn przeżył gł boki zastój gospodarczy, czego wynikiem była utrata w 1934 r. praw miejskich. Dzi ki temu miasto zachowało swój pierwotny kształt planistyczny. Zakliczyn prawa miejskie odzyskał dopiero w 2006 r. Do dnia dzisiejszego w centralnej cz ści rynku stoi ratusz. Zakliczyński ratusz od początku istnienia miasta był wielokrotnie przebudowywany. Obecny budynek pochodzi z początku XIX w. Do rejestru zabytków wpisany został w 1985 r., a w 1999 r. został odrestaurowany.

Wśród obiektów zabytkowych Zakliczyna na uwag zasługuje pochodzący z lat 1739-1768 barokowy kościół parafialny pw. św. Idziego Opata, wpisany do rejestru zabytków w 1947 i 1971 r.



Zabytkowa zabudowa. Fot. Ł. Olszewski



Ratusz. Fot. S. Kusiak



Wn trze kościoła pw. św. Idziego Opata. Fot. S. Kusiak



Zator z lotu ptaka. Fot. W. Gorgolewski

Miasto Zator położone jest w zachodniej Małopolsce, na lewym brzegu Skawy, 46 kilometrów na zachód od Krakowa. Należy ono do jednych z najstarszych miast Małopolski.

Zator otrzymał prawa miejskie w 1292 r. wzorowane na prawie dolnośląskiego Lwówka z rąk księcia cieszyńskiego Mieszka. Pierwotny kształt zatorskiego rynku pochodzi z XIV w. Układ urbanistyczny centrum miasta ma kształt owalnicowy. W jego centralnej części zlokalizowany jest prostokątny rynek. Miasto otoczono murami obronnymi w 1397 r., jednak umocnienia te musiały zostać rozebrane na rozkaz króla Władysława Warneńczyka w 1440 r. Rynek przebudowano w 1968 r., a w 1987 r. układ urbanistyczny miasta został wpisany do rejestru zabytków.

Duży wpływ na rozwój Zatora miało powstanie w 1445 r. Księstwa Zatorskiego, którego sam Zator stał się stolicą. Pierwszy książę zatorski Wacław poszerzył jego granice



Zamek-brama wjazdowa. Fot. Arch. Małopolskiego Wojewódzkiego Konserwatora Zabytków



Plan katastralny Zatora z 1848 r. z zaznaczonym obrysem dawnych murów obronnych. Fot. Arch. Małopolskiego Wojewódzkiego Konserwatora Zabytków

oraz przystąpił do budowy zamku, będącego obok kościoła pw. śś. Wojciecha i Jerzego najcenniejszym zabytkiem miasta Zator.

Zamek usytuowany jest w centrum miasta, nad stromym stokiem, nad rzeką Skawą. Wybudowany został w 1445 r., a w 1836 r. przeprowadzono jego gruntowną modernizację i przebudowę w stylu neogotyckim. Początkowo miał charakter obronny, jednak umocnienia te zostały zniszczone ok. XVII w. Zespół pałacowy został wpisany do rejestru zabytków w 1947 r., a następnie w 1972 r.

Z początków funkcjonowania miasta pochodzi kościół parafialny pw. śś. Wojciecha i Jerzego. Pierwotnie był to kościół w stylu romańskim. Obecny budynek kościoła wybudowany został w stylu gotyckim ok. 1393 r. W późniejszych okresach był wielokrotnie zmieniany i przebudowywany, na skutek czego został wzbogacony o neogotyckie elementy. Kościół ten usytuowany jest po wschodniej stronie rynku, na lekkim wzniesieniu, co powoduje, że góruje on nad miastem. Do rejestru zabytków wpisany został w 1970 r., a następnie w 1978 r.

Charakterystyczną cechą krajobrazu zatorszczyzny są kompleksy stawów rybnych zajmujące około 20% pow. gminy, których geneza sięga już XIII w.



Zamek. Fot. M. Klag



Wnętrze Zamku. Fot. M. Klag

Planowanie przestrzenne

Opracowywanie miejscowych planów zagospodarowania przestrzennego dla obszarów o dużych wartościach kulturowych, mających istotne znaczenie dla dziedzictwa kulturowego kraju, jest bardzo trudnym zadaniem nie tylko merytorycznie, ale też proceduralnie. Jest to zadanie czasochłonne i kosztowne. Utrzymanie wartości zabytkowych danej miejscowości, przy uwzględnieniu zmieniających się potrzeb mieszkańców, jak też często irracjonalnych pomysłów inwestorów oferujących niebotyczne zyski dla gminy, uzyskiwane w wyniku realizacji danej inwestycji, w świetle obowiązujących przepisów prawa jest praktycznie zadaniem niewykonalnym.

Materiały, przesyłane przez stosowne służby konserwatorskie na etapie zbierania wniosków do planu, z zasady nie zawierają szczegółowych wytycznych na podstawie których można by formułować ustalenia planu, są one w większości tylko zbiorem informacji o stanie przestrzeni kulturowej. Dlatego zawsze przygotowuje się na etapie prac analitycznych tzw. wytyczne do planu, stanowiące „model struktury przestrzennej”, tworzony głównie z punktu widzenia konserwatorskiej ochrony dóbr kultury, a będący podstawą wielu merytorycznych decyzji projektowych podejmowanych na etapie formułowania ustaleń planu. Wytyczne nie precyzują z zasady lokalizacji i funkcji poszczególnych obiektów, tylko identyfikują zasoby kulturowe zespołu staromiejskiego, określając pożądane działania rewaloryzacyjne oraz dopuszczalne ingerencje przestrzenne, które mogą być zapisane jako obowiązujące prawo miejscowe. W wypadku jednak, gdy ochronie podlega cały układ urbanistyczno - architektoniczny, w wytycznych pojawiają się tzw. okna, w których możliwa jest nowa zabudowa.

Opracowanie to przekazywane jest konserwatorowi zabytków,



Historyczny rynek Starego Sącza z frontami kamienic. Źródło: Biuro Urbanistyczne Maria Modzelewska

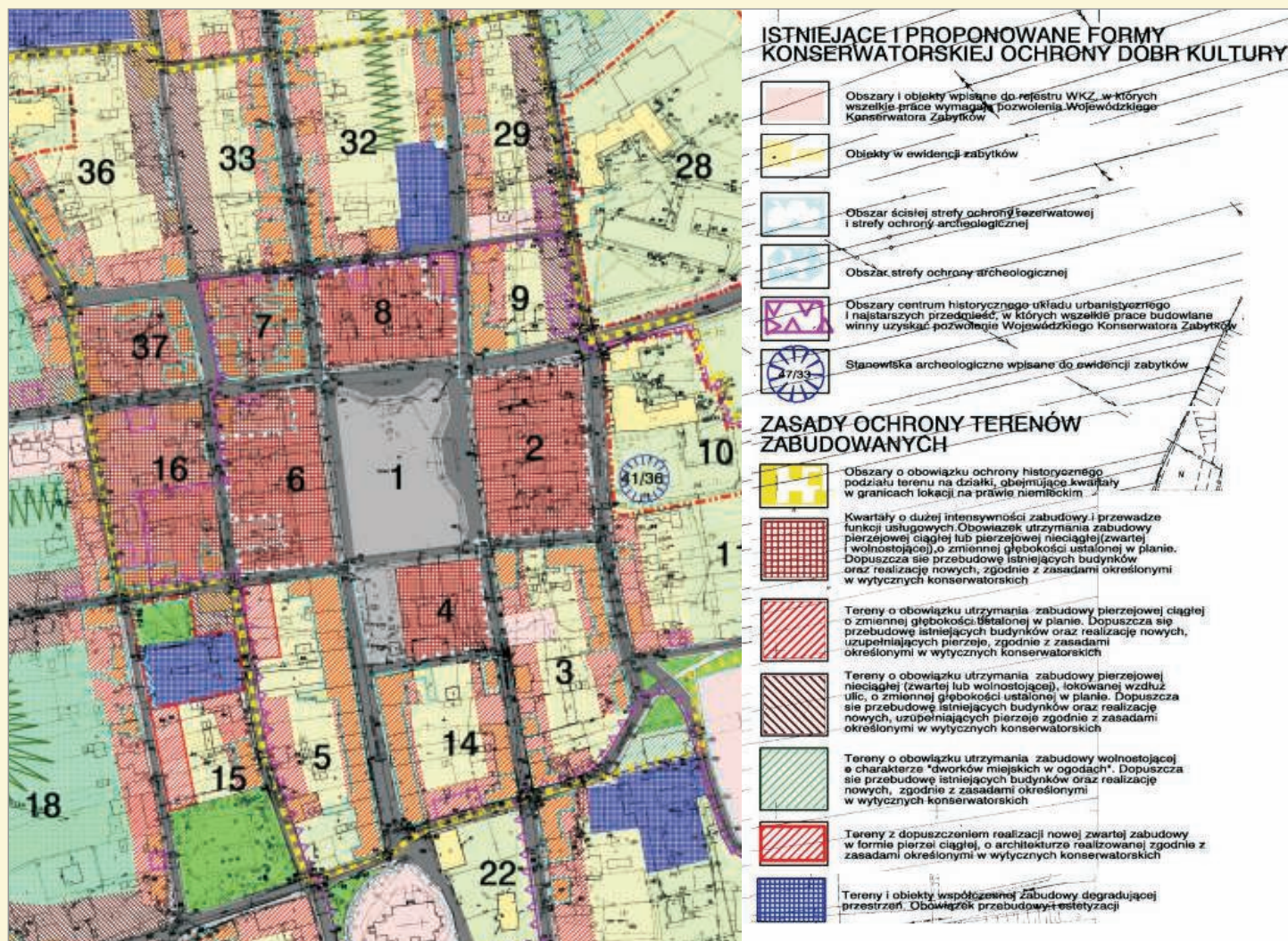
z prośbą o przekazanie stanowiska konserwatorskiego. Uwagi złożone na tym etapie przez konserwatora, pozwalają na znacznie łatwiejsze konstruowanie ustaleń planu, gdyż znane jest zdanie konserwatora dotyczące wielu szczegółów związanych nie tylko z przeznaczeniem terenów, ale przede wszystkim możliwościami przekształcenia struktury przestrzennej i kształtowaniem architektury obiektów. Dotyczy to zarówno obiektów i obszarów wpisanych do rejestru zabytków, jak też gminnej ewidencji zabytków.

Oczywiście stanowisko konserwatorskie jest pierwszym krokiem przy współpracy z służbami konserwatorskimi na etapie konstruowania ustaleń planów. Przed wysłaniem projektu planu do uzgodnień konserwatorskich, w większości przypadków odbywa się szereg konsultacji zespołu projektowego ze służbami konserwatorskimi.

Jednym z przykładów planów wykonywanych dla obszarów o dużych wartościach historycznych i kulturowych, jest plan miasta Stary Sącz, położonego na Sądecczyźnie. W tym przypadku konieczne było wykonanie tzw. wytycznych konserwatorskich. Takie opracowanie,

opiniowane przez Małopolskiego Wojewódzkiego Konserwatora Zabytków, wykonał zespół projektowy wykonujący plan.

Stary Sącz to jedno z najstarszych miast Małopolski, o dużym znaczeniu dla kultury polskiej. Można powiedzieć, że od niego rozpoczęto kolonizację Sądecczyzny. Był ważnym ośrodkiem społeczno- gospodarczym, a także intelektualnym, za sprawą m. in. Klasztoru SS Klarysek. Jest miastem, którego wartość historyczna i kulturowa utrwaliła się w świadomości Polaków, i jednym z niewielu, w którym tak harmonijnie łączy się architektura z krajobrazem.



Fragment wytycznych konserwatorskich dla zespołu staromiejskiego Starego Sącza. Źródło: Biuro Urbanistyczne Maria Modzelewska

ukształtowana sylweta na tle krajobrazu, jak też pozostałości średniowiecznych urządzeń wodnych zachowanych w postaci niecek stawów i fragmentarycznego przebiegu młynówek, skarpa miejska, zespoły zieleni komponowanej (parki, zieleńce, cmentarze) i kapliczki.

Dużym problemem była również konieczność ochrony tzw. przedpola miasta, stanowiącego strefę ochronną, pozwalającego na ekspozycję sylwety miasta i jego walorów, w tym położenie w dolinie rzek Dunajca i Popradu, co przesądziło o rezygnacji z wielu inwestycji w tym terenie. Pomogła w tym wykonana na etapie prac przedplanistycznych „Analiza krajobrazowa w zakresie ekspozycji zespołu zabudowy Starego Sącza”.



Klasztor Klarysek w Starym Sączu. Fot. Arch. Małopolskiego Wojewódzkiego Konserwatora Zabytków

W wypadku ww. planu, przyjęta skala opracowania 1:1000, pozwoliła na szczegółowe i precyzyjne zapisy tekstu oraz rysunku planu, w tym pokazanie lokalizacji nowych obiektów, kierunku usytuowania głównych połączy dachowych w stosunku do ulicy, określenie ich wysokości, kolorystyki obiektów i dachów. Dla ożywienia gospodarczego miasta i jego rozwoju, istotne było dopuszczenie ustaleniami planu lokalizacji nowych budynków w miejscu istniejących, wpisanych do ewidencji zabytków, z obowiązkiem odtworzenia ich formy, na podstawie inwentaryzacji. Była to duża zmiana ideowa w podejściu do ww. obiektów, w stosunku do poprzednich planów miasta, pozwalająca na utrzymanie fizjonomii budynków, wprowadzeniu nowych funkcji.

Przy opracowywaniu planu miasta Starego Sącza wykonano dwa rysunki planu, w celu uzyskania czytelności jego ustaleń. Na jednym z załączników znalazł się rysunek planu zawierający przede wszystkim ustalenia dotyczące przeznaczenia terenów, a na drugim podział obszaru opracowania na kwartały i zróżnicowane strefy ochrony konserwatorskiej, ustalone planem.

Strefy ochrony konserwatorskiej ustalone planem, jak też zasady w nich obowiązujące o różnych reżimach ochronnych, ustalone są na podstawie oceny wartości historycznej i kompozycyjnej terenów miasta, cech wypełniającej je zabudowy, reprezentującej różne okresy rozwoju miasta, warunków ekspozycji obiektów we wnętrzach urbanistyczno - architektonicznych oraz ekspozycji sylwet zabudowy w krajobrazie.

Plan Starego Sącza, został nagrodzony w 2005 roku przez Ministra Transportu i Budownictwa „za wybitne osiągnięcia twórcze w dziedzinie planowania przestrzennego i urbanistyki”, a w 2006 roku otrzymał nagrodę Europejskiej Rady Urbanistów (ECTP) w Sewilli, w VI Edycji Dorocznych Europejskich Nagród 2006, za osiągnięcia w dziedzinie planowania przestrzennego. Również plan całego miasta z 1991 roku, opracowany w skali 1:5000, został nagrodzony przez Ministra Gospodarki Przestrzennej i Budownictwa „za wybitne osiągnięcia twórcze w dziedzinie planowania przestrzennego i urbanistyki”.

W związku z powyższym, potwierdza się teza, iż planowanie jako proces ciągły, jest jedynym narzędziem pozwalającym na ochronę i zabezpieczenie istotnych dla przestrzeni wartości kulturowych i krajobrazowych.

Wydaje się jednak, iż ostatnie zmiany prawa powinny wymuszać na projektantach nie tylko obowiązek wyznaczania stref ochrony konserwatorskiej, ale również konieczność ustalania w planach bardzo szczegółowych zasad w nich obowiązujących.

Rewitalizacja

Małopolska może poszczycić się występowaniem licznych zabytkowych zespołów staromiejskich o zachowanym historycznym rozplanowaniu i dużym nasyceniu obiektami zabytkowymi. Zachowanie i podkreślenie wartości dziedzictwa kulturowego Małopolski wiąże się z koniecznością ponoszenia wydatków na zadania związane z ich szeroko rozumianą rewitalizacją.

Działania związane z ochroną zabytków i opieką nad zabytkami, w tym odnową zabytkowych układów urbanistycznych, mogą być finansowane zarówno ze środków publicznych, jak i prywatnych. Największe znaczenia mają jednak środki publiczne, do których przede wszystkim należą środki z:

- Budżetu państwa (Małopolski Wojewódzki Konserwator Zabytków, Ministerstwo Kultury i Dziedzictwa Narodowego);
- Budżetów jednostek samorządu terytorialnego;
- Funduszy Strukturalnych Unii Europejskiej (Małopolski Regionalny Program Operacyjny na lata 2007-2013, Program Operacyjny Infrastruktura i Środowisko na lata 2007-2013).

W ostatnich latach zostało podjętych i zrealizowanych szereg działań związanych z rewaloryzacją zabytków. Nastąpił znaczny wzrost nakładów z budżetów samorządów terytorialnych na zadania z dziedziny ochrony zabytków.



Rewitalizacja rynku w Brzesku. Fot. Arch. UMBrzesko

Tabela 1 Projekty wybrane do dofinansowania w ramach Schematu 3.2A i 6.1 A Małopolskiego Regionalnego Programu Operacyjnego na lata 2007-2013

Działanie/Schemat	Data przeprowadzenia naboru	Liczba wybranych projektów	Przyznane dofinansowanie z BP [zł]	Przyznane dofinansowanie z EFRR [zł]
Schemat 3.2 A Dziedzictwo kulturowe i rewaloryzacja układów przestrzennych	22.09-21.10.2008 r.	15	5 488 492,63	73 863 721,28
Schemat 6.1 A Projekty realizowane wyłącznie w ramach programów rewitalizacji	15.12.2008 r. - 15.01.2009 r.	41	732 004,50	236 101 988,32
Razem		56	6 220 497,13	309 965 709,60

Źródło: Fundusze Europejskie w Małopolsce - Centrum Informacyjne

Tabela 2 Projekty wybrane do dofinansowania przez Zarząd Województwa Małopolskiego w ramach konkursu dla Schematu 3.2 A Dziedzictwo kulturowe i rewitalizacja układów przestrzennych Małopolskiego Regionalnego Programu Operacyjnego na lata 2007-2013

Lp.	Wnioskodawca	Tytuł projektu	Całkowita wartość projektu	Przyznane dofinansowanie
1	Klasztor OO. Bernardynów w Kalwarii Zebrzydowskiej	Rewitalizacja i zabezpieczenie obiektów w Zespole Architektoniczno- Przyrodniczo-Kulturowym UNESCO Klasztoru OO. Bernardynów w Kalwarii Zebrzydowskiej	10 272 908,53	7 704 681,40
2	Parafia Rzymskokatolicka pw. św. Andrzeja Apostoła	Rewitalizacja XIV wiecznego Kościoła Parafialnego pw. św. Andrzeja Apostoła w Lipnicy Murowanej	3 163 547,72	2 372 660,79
3	Parafia Rzymskokatolicka przy Bazylice Grobu Bożego	Rewitalizacja zabytkowego zespołu klasztorowego wraz z Domem Generalów przy Bazylice Grobu Bożego w Miechowie	12 168 460,00	9 126 345,00
4	Parafia Rzymsko- Katolicka pw. Wniebowzięcia Najświętszej Maryi Panny	Rewitalizacja, remont i zagospodarowanie terenu otoczenia budynku kościoła w Proszowicach oraz ochrona obiektu przed zagrożeniem budowlanym	6 285 461,00	4 604 099,00

Zródło: Fundusze Europejskie w Małopolsce - Centrum Informacyjne



Projekt brzeskiego rynku porewitalizacji. Fot. Arch.UM Brzesko

Tabela 3 Projekty wybrane do dofinansowania przez Zarząd Województwa Małopolskiego w ramach Schematu 6.1 A Projekty realizowane wyłącznie w ramach programów rewitalizacji Małopolskiego Regionalnego Programu Operacyjnego na lata 2007-2013 dotyczące rewitalizacji małopolskich małych miast

Lp.	Wnioskodawca	Tytuł projektu	Całkowita wartość projektu	Przyznane dofinansowanie
1	Gmina Andrychów	Poprawa funkcjonalności i estetyki przestrzeni publicznej centralnej części miasta Andrychów – etap II	8 847 637,49	6 193 346,25
2	Gmina Wadowice	Rewitalizacja przestrzeni publicznej wadowickiego rynku i ulic sąsiednich wraz z infrastrukturą komunalną i drogową	11 954 860,80	8 368 402,56
3	Gmina Wieliczka	Rewitalizacja ciągów komunikacyjnych, skwerów i placów w centrum miasta Wieliczka - strefa inwestycyjna I - Etap I	19 002 802,56	9 513 966,91
4	Gmina Trzebinia	Rewitalizacja Miasta Trzebinia Etap I - Przebudowa płyty rynku wraz z budową parkingu oraz renowacją gminnych budynków w centrum Miasta	19 173 225,00	12 839 758,00
5	Gmina Żabno	Modernizacja centrum miasta z elementami rewitalizacji rynku w Żabnie - sześć elementów inwestycyjnych	7 036 260,62	4 587 052,47
6	Gmina Olkusz	"Rewitalizacja i ochrona Olkuskiej Starówki"	23 376 507,00	15 000 000,00
7	Gmina Chelmek	"Budowa centrum miasta Chelmek wraz z zapleczem rekreacyjnymi - etap I"	26 385 945,00	8 419 085,00
8	Gmina Biecz	Rewitalizacja układu staromiejskiego miasta Biecz dla rozwoju produktu turystycznego - część I	11 230 537,00	5 929 623,00
9	Gmina Brzesko	Rewitalizacja rynku w Brzesku	6 338 045,04	4 433 831,51
10	Gmina - Miasto Nowy Targ	Rewitalizacja Centrum Nowego Targu	21 700 000,00	12 450 819,76
11	Gmina Krzeszowice	Rewitalizacja centrum Krzeszowice z przywróceniem funkcji obsługi turystyki uzdrowiskowej i kulturowej	13 213 178,28	9 249 224,80
12	Gmina Miasto Mszana Dolna	Rewitalizacja centrum miasta Mszana Dolna wraz z przywróceniem funkcji Rynku	17 283 890,13	12 098 723,08
13	Gmina Kęty	Przebudowa przestrzeni Rynku w Kętach	5 744 785,76	3 997 730,53
14	Gmina Wadowice	Rewitalizacja przestrzeni publicznej ulicy Zatorskiej i ulic przyległych poprzez nadanie jej funkcji deptaka wraz z infrastrukturą komunalną	3 959 884,00	2 771 918,00
15	Gmina Chrzanów	Rewitalizacja Centrum Chrzanowa - Etap III "Tysiąc Kamieni" - Przebudowa Placu 1000 -Lecia	8 359 620,30	5 621 256,41
16	Gmina Skawina	Przebudowa Rynku w Skawinie - Rynek i jego okolica wizytówką miasta	12 882 171,00	9 017 519,00

Źródło: Fundusze Europejskie w Małopolsce - Centrum Informacyjne

Tabela 4 Projekty zrealizowane w ramach Zintegrowanego Programu Operacyjnego Rozwoju Regionalnego - związane z dziedzictwem kulturowym

Lp.	Wnioskodawca	Tytuł projektu	Całkowita wartość projektu	Przyznane dofinansowanie
Priorytet 1.4				
1	Gmina Stary Sącz	Przebudowa średniowiecznego Rynku w Starym Sączu	9 939 093,55	6 180 969,16
2	Muzeum Okręgowe w Nowym Sączu	Budowa Miasteczka Galicyjskiego w Nowym Sączu - realizacja I etapu	12 282 859,88	7 484 610,29
3	Archidiecezja Krakowska	Tarcza - instalacja systemów zabezpieczających w drewnianych sakralnych obiektach w Małopolsce	4 698 926,38	3 524 194,79
Priorytet 3.3				
4	Gmina Andrychów	Rewitalizacja obszarów miejskich w Andrychowie - przebudowa ul. Rynek etap I	882 072,65	529 243,59

Zródło: Mapa dotacji UE

Członkostwo w Unii Europejskiej otworzyło dla polskich miast duże możliwości pozyskiwania środków na inwestycje związane z rewitalizacją miast. Niewątpliwie dla niektórych małych miasteczek, dysponujących często stosunkowo niewielkimi budżetami, możliwość pozyskania środków unijnych, stała się jedyną szansą na przeprowadzenie tego typu inwestycji.

W Województwie Małopolskim w okresie programowania na lata 2007-2013 unijne środki na działania związane z rewitalizacją miast można pozyskać przede wszystkim z Małopolskiego Regionalnego Programu Operacyjnego (MRPO) w ramach:

-Priorytetu 3. Turystyka i przemysł kulturowy, Działanie 3.2. Rozwój produktu dziedzictwa kulturowego, Schemat A Dziedzictwo kulturowe i rewitalizacja układów przestrzennych - kwota alokacji: 103,6 mln zł,

-Priorytetu 6. Spójność wewnątrzregionalna, Działanie 6.1. Rozwój miast, Schemat A. Projekty realizowane wyłącznie w ramach programów rewitalizacji - kwota alokacji: 246,9 mln zł.

Schemat 3.2A obejmuje następujące rodzaje projektów:

-konserwacja, rewitalizacja oraz zabezpieczenie przed zagrożeniami obiektów wpisanych do wojewódzkiego rejestru zabytków, na listę światowego dziedzictwa UNESCO, uznanych za Pomnik Historii,

-konserwacja, rewitalizacja, zachowanie publicznych zabytków inżynierii, techniki i przemysłu,

-konserwacja publicznych zbiorów zabytków ruchomych oraz zabytkowych księgozbiorów i archiwaliów,

-tworzenie kompleksowych systemów informacji i zabezpieczeń przed nielegalnym wywozem dzieł sztuki oraz zabezpieczeniem zabytków przed kradzieżą i zniszczeniem,

-zachowanie, ochrona i rewitalizacja układów przestrzennych.



Projekt rynku w Skawinie. Fot. Arch. UMw Skawinie



Plac Mickiewicza w Andrychowie. Fot. Arch.UM w Andrychowie

Schemat 6.1 A obejmuje następujące rodzaje projektów:

- rewitalizacja miejskich obszarów zdegradowanych;
- wsparcie infrastruktury społecznej (szkoły, przedszkola, infrastruktura rekreacyjna, sportowa i kulturalna);
- budowa/modernizacja infrastruktury komunalnej;
- modernizacja i adaptacja budynków na cele socjalne;
- modernizacja, renowacja budynków poprawiająca ich estetykę zewnętrzną;
- zagospodarowanie pustych przestrzeni;
- dofinansowanie inwestycji drogowych, wyłącznie jako element szerszego projektu.



Fot. Arch. Małopolskiego Wojewódzkiego Konserwatora Zabytków

W ramach dotychczas przeprowadzonych konkursów (schemat 3.2 A i schematu 6.1 A MRPO) wybranych zostało 56 projektów na łączną kwotę dofinansowania około 310 mln zł ze środków Europejskiego Funduszu Rozwoju Regionalnego (EFRR).

W poprzednim okresie programowania na lata 2004-2006 dofinansowanie ze środków unijnych na działania związane z odnową zabytków można było uzyskać w ramach Zintegrowanego Programu Operacyjnego (ZPORR) Priorytet 1.4 Rozwój turystyki i kultury oraz Priorytet 3.3 Zdegradowane obszary miejskie, przemysłowe oraz powojenne.



Małopolska

