

Nasze dziedzictwo

Małopolska



MAŁOPOLSKA

Nasze dziedzictwo

Małopolska





Słowo wstępu

Drodzy Małopolanie!

Mamy wielki zaszczyt współtworzyć wyjątkową wspólnotę – Małopolskę. Wydarzenia zapisane na kartach historii sprawiły, że region tak bliski naszemu sercu, stał się miejscem szczególnym dla każdego Polaka. Prawdziwym sercem Polski. Małopolska współczesna to skarbnica unikatowego dziedzictwa wypracowanego przez naszych przodków i utwalonego w bogatej tkance tradycji i kultury. Takie umiejscowienie naszego regionu w polskiej świadomości narodowej i obywatelskiej jest dla nas, mieszkańców Małopolski, wielkim zobowiązaniem. Budując przyszłość naszej wspólnoty, wzmacniając jej potencjał i konkurencyjność, nie możemy zapominać o kontynuowaniu tradycji i poszanowaniu wartości stanowiących o naszej tożsamości. Z ogromną przyjemnością rekomenduję Wam książkę, która stanowi unikatowe kompendium wszechstronnej wiedzy o Małopolsce. Ten swoisty przewodnik o charakterze podręcznika z pewnością Was zadziwi bogactwem skarbów i ciekawostek małopolskiego dziedzictwa kultury i tradycji. Publikacja przekonuje, że poznawanie naszego Regionu to fascynująca przygoda i przyjemność podróży nie tylko w aspekcie turystycznym, ale nade wszystko w wymiarze historii i kultury. Lektura książki budzi ciekawość, chęć poznania naszych korzeni, zrozumienia kontekstu kulturowo-geograficznego, uwarunkowań społecznych, etnicznych i administracyjnych, ale zarazem nakłania do refleksji i głębszej analizy poszczególnych zagadnień. Pozwólm się oczarować wielobarwnością małopolskiego świata z jego oryginalnym folklorem, twórczością, bogactwem naturalnym, niepowtarzalnym smakiem i zapachem produktów regionalnych, by móc go zachować dla przyszłych pokoleń. Niechaj będzie to początek fascynacji Małopolską, pretekstem do szkolnych wycieczek czy też odwiedzin w muzeach i teatrach, by na gruncie wiedzy kształtować postawę świadomego swej przynależności obywatela-Małopolanina.

Witold Kozłowski
Marszałek Województwa Małopolskiego

Młodzi Małopolanie!

Szanowni Nauczyciele!

Z przyjemnością przekazuję Wam tę książkę, która w czytelny i łatwy do przyswojenia sposób przedstawia naszą piękną Małopolskę. Publikacja ukazuje naszą tradycję i dziedzictwo regionalne, pozwala poznać lepiej małopolską kulturę, historię, geografę i gospodarkę.

Magia małopolskiej przyrody, różnorodność krajobrazów, niezliczona liczba pomników natury i zabytków, będących dziełem rąk wielkich mistrzów, czynią nasz region miejscem wyjątkowym na mapie kraju, ale i na mapie świata. Dowodzą tego olbrzymie rzesze turystów, które po raz pierwszy odwiedzają nasz region i często po raz kolejny do niego wracają. Dumą napawa świadomość pochodzenia z tak pięknego i bogatego w długą tradycję obszaru.

Życzę miłej i owocnej lektury. Jestem przekonana, że publikacja będzie dobrze służyła młodym mieszkańcom naszego województwa jako skarbnica lokalnej wiedzy, a także nauczycielom jako użyteczna pomoc w pracy dydaktycznej i edukacji regionalnej swoich uczniów.

Anna Pieczarka
Członek Zarządu Województwa Małopolskiego



Nasze dziedzictwo

Zrozumieć

Poznać

Odkryć



Chodźże ze mną na pole,
poznać Małopolskę!



Polska

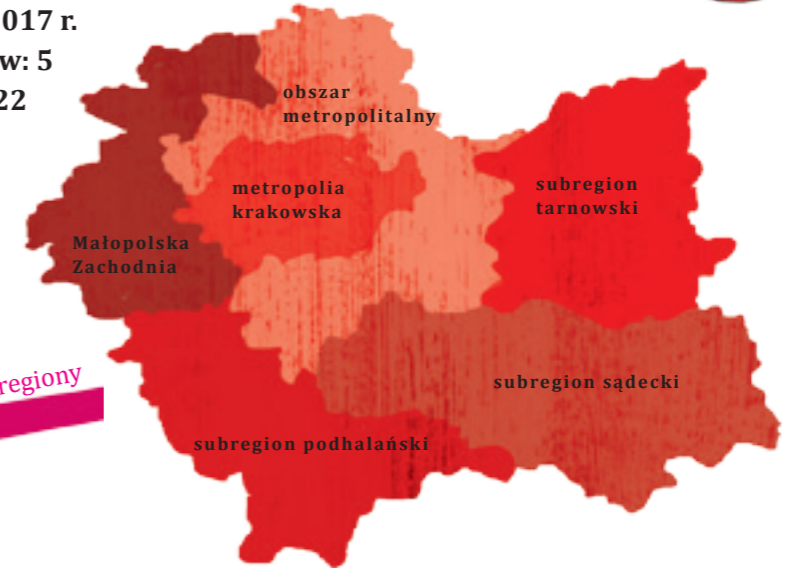


Stolica: Warszawa
 Powierzchnia: 312 679 km²
 Liczba mieszkańców: 38 433 600 stan na grudzień 2017 r.
 Liczba województw: 16
 Liczba miast: 919
 Liczba wsi: 43 082

Małopolska



Stolica: Kraków
 Powierzchnia: 15 183 km²
 Liczba mieszkańców: 3 391 400
 stan na grudzień 2017 r.
 Liczba subregionów: 5
 Liczba powiatów: 22
 Liczba gmin: 182
 Liczba miast: 51
 Liczba wsi: 1833

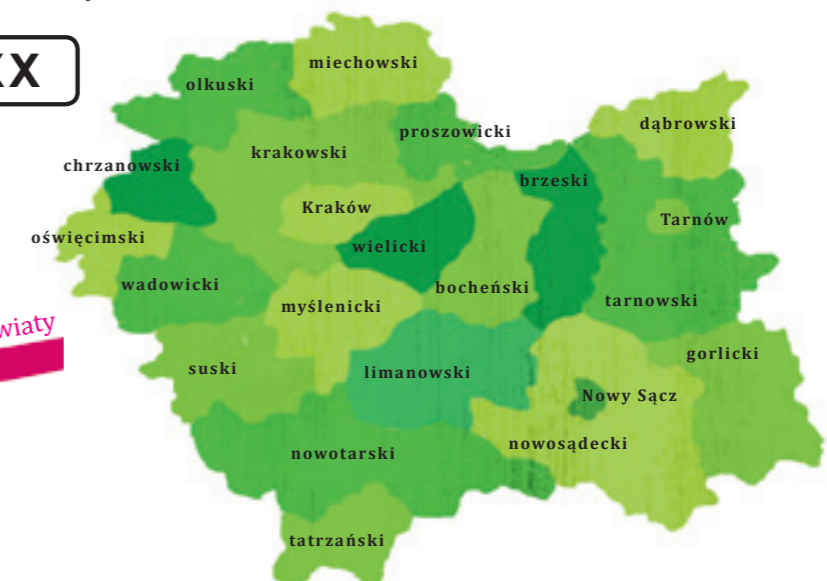


Subregiony

Z tablic rejestracyjnych można odczytać zarówno kraj, jak i województwo oraz powiat, z którego pochodzi pojazd. Miasto – jedna litera, powiat – dwie litery: **KN** Nowy Sącz miasto, **KNS** Nowy Sącz powiat, **KR** Kraków, **KNT** Nowy Targ, **KT** Tarnów miasto, **KOL** Olkusz, **KBC** Bochnia, **KOS** Oświęcim, **KBR** Brzesko, **KPR** Proszowice, **KCH** Chrzanów, **KRA** Kraków powiat, **KDA** Dąbrowa Tarnowska, **KSU** Sucha Beskidzka, **KGR** Gorlice, **KTA** Tarnów powiat, **KLI** Limanowa, **KTT** Zakopane (pow. tatrzański), **KMI** Miechów, **KWA** Wadowice, **KMY** Myślenice, **KWI** Wieliczka.



Powiaty





Małopolska



Kilka słów o samorządzie



Demokracja

(gr. *demos* – lud, *kratos* – władza) ustrój polityczny, w którym władza należy do ludu, sprawującego ją przez swoich przedstawicieli. Abraham Lincoln definiował demokrację jako: „**Rząd narodu przez naród dla narodu**”.

Każdy głos jest ważny!

Każdy głos się liczy!



Z historii samorządności w Polsce

Kształtowanie się **ustroju państwa** jest procesem długotrwałym. Wiąże się z rozwojem obywatelskiej świadomości i odpowiedzialności za wspólne dobro oraz wypracowaniem możliwie najlepszego sposobu sprawowania władzy, zapewniającego każdemu obywatelowi wolność osobistą, równy dostęp do prawa oraz możliwość wpływania na losy własnego państwa. Ustrojem spełniającym te warunki jest **demokracja**.

Znana już w okresie przedpaństwowym, kiedy istotną rolę w życiu społeczności plemiennej odgrywał **wiec**, czyli **zgromadzenie ludzi** mających wspólnie rozstrzygnąć sprawę dotyczące ogółu.

W średniowieczu w miastach lokowanych na prawie niemieckim powoływano **radę miejską**, składającą się z **ławników**, na których czele stał **wójt**. Z czasem wójta zastąpił **burmistrz**, a ławników miejscy **rajcy**.

W przeciwieństwie do powszechnego wieceu, wybór do rad miejskich był ograniczony. Z czasem rada zaczęła należeć wyłącznie do zamożnych. W późniejszych wiekach ograniczono prawa mieszczan i chłopów. Demokracją objęto wyłącznie przedstawicieli jednej z warstw społecznych, a mianowicie szlachtę.

Istotne zmiany w tym zakresie wprowadzała **Konstytucja 3 maja** (1791 r.), która nadała polityczne prawa mieszczanom, a chłopów chroniła przed nadużyciami wynikającymi z obowiązku świadczenia pańszczyzny. Wedle nowego prawa w miastach nakazano utworzenie **zgromadzeń** uchwalających, które składały się z właścicieli kamienic. Zgromadzenia te wybierały **magistrat**. Powołano także **samorząd miejski** wyższego szczebla. Kraj podzielono na dwadzieścia cztery okręgi, zwane wydziałami. Organ samorządowy na wsiach stanowiły **gromady**, których członkami byli, podlegający właścicielowi wsi, wójtowie i przysiężni. Trzeci rozbiór Polski (1795 r.) uniemożliwił wprowadzenie w życie zapisów Konstytucji.

Podział Rzeczypospolitej między trzy obce mocarstwa wstrzymał proces kształtowania się polskiej demokracji na ponad 100 lat. Dopiero **odzyskanie niepodległości** w 1918 r. umożliwiło wznowienie prac nad ustrojem suwerennej II Rzeczypospolitej. Połączenie w jeden organizm trzech dzielnic, z których każda przez ponad wiek znajdowała się w obrębie innego państwa, wymagało wiele pracy i wysiłku. Równocześnie jednak stwarzało możliwość wypracowania nowoczesnego ustroju, opartego na poszanowaniu praw obywatela oraz jego wolności osobistej.

Najważniejszym aktem prawnym, organizującym funkcjonowanie państwa we wszystkich istotnych aspektach, jest **konstytucja**, zwana też ustawą zasadniczą.

I Konstytucja marcowa

Konstytucja marcowa z **17 marca 1921 r.** przyjęła koncepcję państwa opartego na mocnym samorządzie terytorialnym (decentralizacja).

Wprowadziła podział państwa na:

- województwa (16),
- powiaty,
- gminy miejskie,
- gminy wiejskie.

Obywatelom Polski ustawa ta gwarantowała **równość wobec prawa**, nietykalność własności prywatnej, ochronę życia, wolność słowa oraz tajność korespondencji. Państwo sprawowało nadzór nad samorządem. Organy administracji państwowej, obecne w poszczególnych jednostkach terytorialnych, były skupione w jednym urzędzie pod jednym zwierzchnikiem.

II Unifikacja administracji ogólnej z 1928 r.

Unifikacja administracji ogólnej z 1928 r. wprowadziła zasadę organizacji województw.

Na czele województwa stał **wojewoda**, którego mianował **Prezydent RP** na wniosek **Rady Ministrów**. Jego zastępcą był **wicewojewoda**, a organem pomocniczym **urząd wojewódzki**. Wojewoda łączył w sobie funkcje rządowe i samorządowe.

W pracy wspierały go organy stanowiące oraz wykonawcze.

organ stanowiący	organ wykonawczy
rada wojewódzka, składająca się z osób delegowanych przez powiaty	wydział wojewódzki, składający się z dwóch członków wybranych przez radę i dwóch urzędników państwowych

III Ustawa scaleniowa 1933 r.

Ustawa scaleniowa z 1933 r. była dalszą częścią reformy administracyjnej II RP. Określiła kadencję władz samorządowych na 5 lat. Wprowadziła na każdym szczeblu samorządu terytorialnego podział na **organy stanowiące i kontrolne** oraz **zarządzające i wykonawcze**.

szczebel samorządu	organ stanowiący	organ wykonawczy	urząd kierujący
gmina wiejska	rada gminy	zarząd gminny	wójt
gmina miejska	rada miejska	zarząd miejski	burmistrz prezydent miasta
rada powiatowa	rada powiatowa	wydział powiatowy	starosta

IV Konstytucja kwietniowa

Konstytucja kwietniowa z 23 kwietnia 1935 r. zniosła ideę dwuczłonowości w administracji publicznej. Scaliła administrację rządową i samorządową, uznając samorząd terytorialny za organ powołany do wdrażania zadań administracji państwa w zakresie potrzeb miejscowych. Nadzór nad działalnością samorządu sprawował rząd, reprezentowany przez wojewodę lub organ samorządu wyższego szczebla. Samorzady terytorialne zaliczono do administracji państwowej i jako takie podporządkowano władzom centralnym (centralizacja).

V Okres powojenny 1944-1972

Władza ludowa zadeklarowała w Manifeście lipcowym PKWN (22 lipca 1944 r.), że swoją władzę będzie sprawowała przez organy terenowe w postaci:

- Krajowej Rady Narodowej,
- Wojewódzkiej Rady Narodowej,
- Powiatowej Rady Narodowej,
- Miejskiej Rady Narodowej,
- Gminnej Rady Narodowej.

Przedstawiciele do rad nie wybierano, lecz byli oni delegowani z organizacji społeczno-politycznych, działających legalnie w Polsce.

Organem wykonawczym na terenie województwa był **wydział wojewódzki**, w obrębie powiatu – **wydział powiatowy**, na poziomie miasta – **zarząd miejski**, a gminy – **zarząd gminny**. Nadzór nad radami na poszczególnych szczeblach sprawowała **Rada Państwa**. Samorząd lokalny został zniesiony. Wraz z nim zniknęły urzędy wojewodów, starostów, prezydentów, burmistrzów i wójtów. W 1954 r. zniesiono gminy, a wprowadzono **gromady**.

VI Reformy w latach 1972-1975

Zniesiono gromady, wprowadzono gminy (z 4313 gromad utworzono 2365 gmin).

Uznano **Rady Narodowe** za podstawowe organy samorządu społecznego.

Zlikwidowano powiaty. Zwiększono liczbę województw z 17 do 49.

Od tego czasu obowiązywał jedynie **dwustopniowy podział administracyjny**, obejmujący tylko gminy i województwa. Ich funkcjonowanie w każdym wymiarze było podporządkowane władzom centralnym. Wprowadzono urząd **naczelnika** miasta/gminy, a w większych miastach (ponad 50 tys. mieszkańców) – prezydenta.

VII Ustawa z 20 lipca 1983 r.

Rady Narodowe uznano równocześnie za:

- terenowy organ władzy państwowej,
- podstawowy organ samorządu społecznego,
- organ samorządu terytorialnego.

Zmiany ustrojowe po 1989 r.

Zmiany ustrojowe w Polsce po 1989 r. wpłynęły na kształt i sposób funkcjonowania samorządu terytorialnego w naszym kraju. Przyjęto zasadę **dualizmu administracji samorządowej i rządowej**, co oznacza, że zarówno w województwie, jak i w gminie współistnieją niezależne od siebie instytucje samorządowe oraz instytucje podlegające administracji rządowej. **27 maja 1990 r. odbyły się pierwsze wybory do rad gmin**. Stworzenie współcześnie obowiązującego modelu samorządu terytorialnego w Polsce zajęło 10 lat.

Ustawa o samorządzie gminnym z 1 marca 1990 r.

- Wprowadzono zasadę dualizmu administracji samorządowej i rządowej.
- Zlikwidowano Rady Narodowe na wszystkich szczeblach.
- Wprowadzono gminy samorządowe dysponujące własnym majątkiem komunalnym, budżetem, urzędem i administracją.
- Uniezależniono gminy od urzędów administracji państwowej.
- Zlikwidowano stanowisko naczelnika.
- Na czele gminy wiejskiej stanął wójt, zaś miasta – burmistrz / prezydent.

Ustawa o samorządzie powiatowym i wojewódzkim z 5 czerwca 1998 r.

Wprowadzono od dnia 1 stycznia 1999 r. trójstopniowy podział terytorialny państwa na:

- gminy,
- powiaty,
- województwa.

Powołano **16 województw**, które są jednostkami samorządowo-rządowymi.

Wprowadzono na każdym szczeblu samorządu terytorialnego podział na **organy stanowiące i kontrolne** oraz **zarządzające i wykonawcze**.

szczebel samorządu	organ stanowiąco-kontrolny	organ zarządzająco-wykonawczy	urząd kierujący
gmina	rada gminy	zarząd gminy	wójt
miasto	rada miasta	zarząd miasta	burmistrz prezydent miasta
powiat	rada powiatu	zarząd powiatu	starosta
województwo	sejmik wojewódzki	zarząd województwa	marszałek

Wszystkie jednostki samorządu terytorialnego mają **własny budżet**, są **niezależne i nie podlegają sobie wzajemnie**. Nadzór nad legalnością działalności jednostek samorządu terytorialnego sprawuje **prezes Rady Ministrów** oraz podlegli mu wojewodowie, a w zakresie spraw finansowych **regionalne izby obrachunkowe**.

Województwa Polski od 1 stycznia 1999 r.

W 2002 r. wprowadzono bezpośrednie wybory na **wójta, burmistrza i prezydenta** miasta. Wcześniej byli oni wyłaniany spośród Rady Gminy lub Rady Miasta. Od tego czasu wójt, burmistrz lub prezydent miasta jest organem zarządzająco-wykonawczym na poszczególnych szczeblach samorządu terytorialnego. **Starostów** oraz **marszałków** nadal wybiera odpowiednio **rada powiatu** lub **sejmik wojewódzki** spośród własnego grona.



Herby województw



Wolne wybory

Wolne wybory są podstawowym mechanizmem demokracji. Są też formą władzy narodu. Uprawnieni do głosowania (osoby dorosłe, posiadające prawa obywatelskie) decydują o tym, kto będzie ich reprezentował we władzach gminy, miasta, powiatu, województwa i kraju, a także w Parlamencie Europejskim.

Czynne prawo wyborcze polega na możliwości głosowania w wyborach.

Bierne prawo wyborcze polega na możliwości kandydowania.

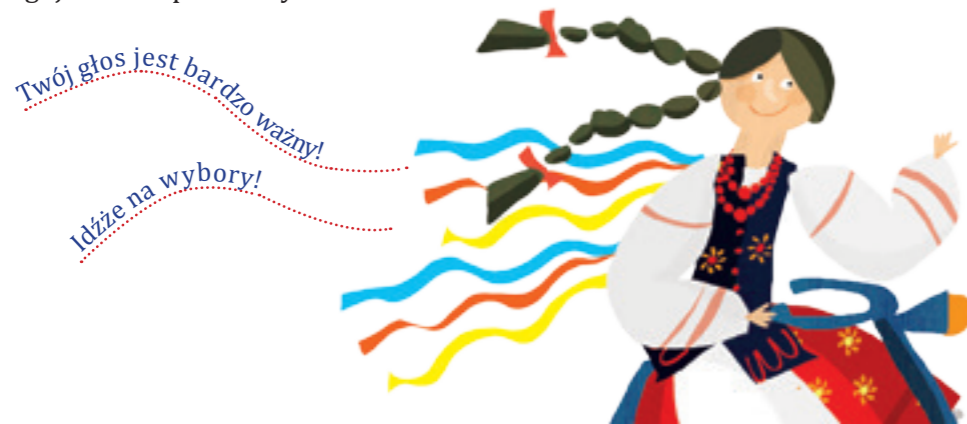
W niektórych przypadkach można mieć **prawo czynne**, a nie mieć **biernego** (np. gdy od kandydata wymaga się osiągnięcia określonego wieku).

W Polsce powojennej **pierwsze wolne wybory odbyły się dopiero 27 października 1991 r.** Były to wybory do parlamentu.

Wybory w Polsce są:

- **tajne** – głosowanie przebiega w odseparowaniu, jest anonimowe, a karty do urn wrzuca się osobiście,
- **bezpośrednie** – wyborcy w drodze głosowania sami – bez żadnego pośrednictwa – przesądzają o składzie wybieranego organu,
- **równe** – każdy wyborca dysponuje taką samą liczbą głosów, o jednakowej wadze i znaczeniu,
- **powszechne** – co oznacza, że prawa wyborcze przysługują w zasadzie wszystkim dorosłym obywatelom kraju, bez względu na pochodzenie, płeć, majątek itp.,
- **proporcjonalne** – każda partia otrzymuje mandaty w stosunku proporcjonalnym do liczby uzyskanych głosów.

Wybory poprzedza **kampania wyborcza**, w czasie której kandydaci na prezydenta, posłów, senatorów i radnych przedstawiają wyborcom swoje **programy** oraz prowadzą **publiczne debaty**. Zwykle kandydaci należą do partii politycznych lub są przez nie popierani, czasami wywodzą się z różnego rodzaju ugrupowań obywatelskich, bywają także kandydaci niezrzeszeni, tzw. niezależni. Kandydować może każdy, komu przysługuje bierne prawo wyborcze.



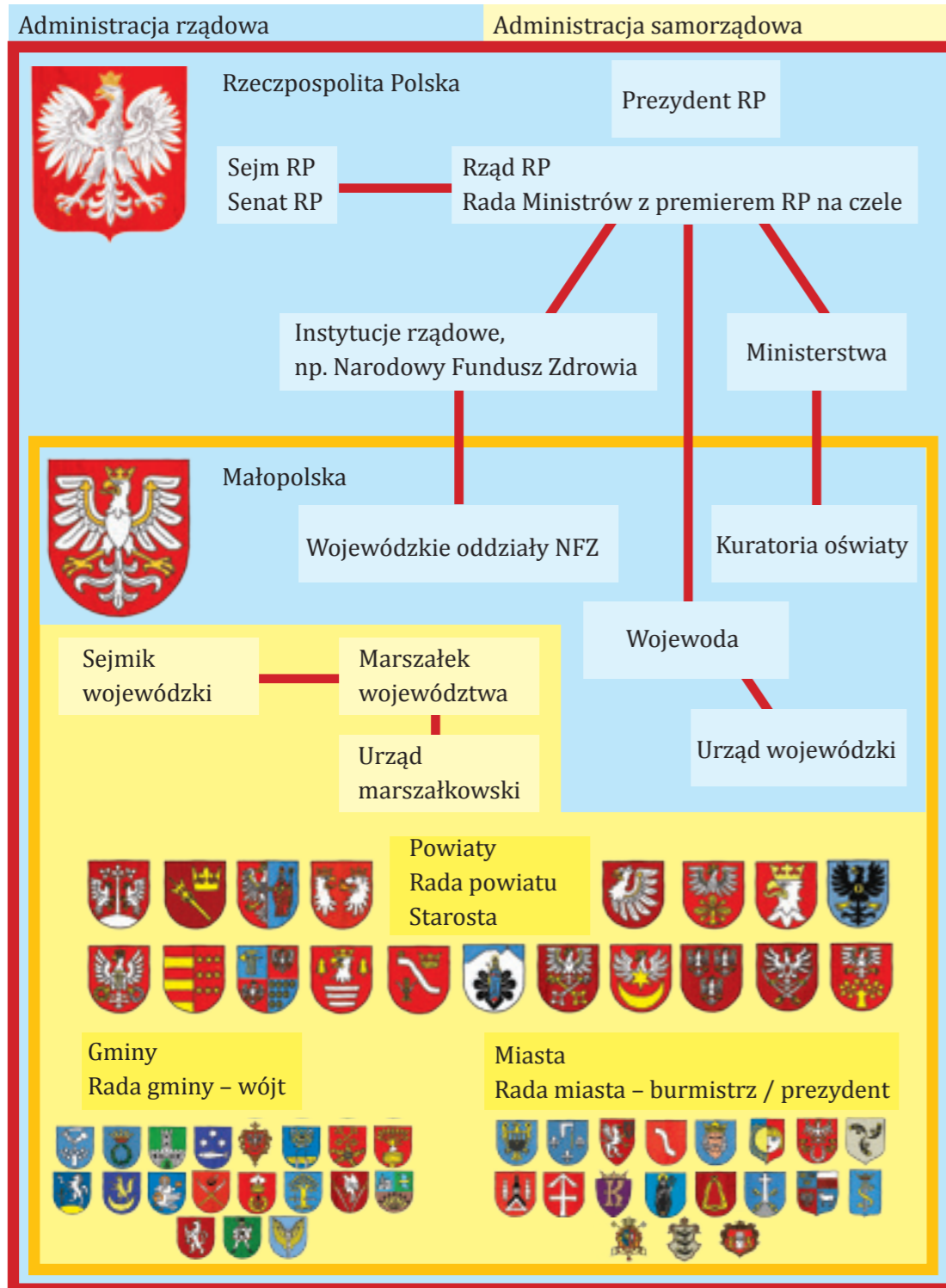
Naród:

mama, tato,
wujek, ciocia,
babcia, dziadek,
pani ze sklepu
spożywczego,
pani kasjerka
z marketu,
aktorka, ksiądz,
pani doktor,
pani dyrektor,
pan od muzyki,
sąsiadka,
siostra, brat,
pani od polskiego,
trener,
siostra zakonna,
sąsiad z góry,
brat kolegi,
kuzynka Zosia,
kuzyn,
mama Zosi,
pan taksówkarz,
pan weterynarz,
pani dentystka,
pani Danusia,
pan Grzegorz,
pani Janka
i jej synowie,
muzycy z kapeli,
pani z kwaciarni,
fryzjer z naprze-
ciwka,
pan Zbyszek,
wujek Marysi,
kierowca autobusu,
pan profesor,
**a za parę lat
także JA**

wybiera

Prezydenta RP	w wyborach prezydenckich (co 5 lat)
posłów senatorów Sejmu i Senatu	w wyborach parlamentarnych (co 4 lata)
posłów Europarlamentu	w wyborach parlamentarnych (co 5 lat)
radnych sejmiku wojewódzkiego	w wyborach samorządowych (co 5 lat)
radnych rady powiatu	w wyborach samorządowych (co 5 lat)
radnych rady miasta / gminy	w wyborach samorządowych (co 5 lat)
prezydenta miasta burmistrza miasta	w wyborach samorządowych (co 5 lat)
wójta gminy	w wyborach samorządowych (co 5 lat)

Dualizm rządowo-samorządowy w Polsce



Wybrano po jednym przykładzie gminy i miasta z każdego powiatu Małopolski

Herby małopolskich powiatów



Zasada pomocniczości

Zasada pomocniczości (subsydiarności, z łac. *subsidium* – pomoc, wsparcie) – stanowi jedną z podstaw demokratycznego państwa prawa. Mówi ona o tym, że każdy szczebel władzy powinien realizować tylko te zadania, które nie mogą być skutecznie zrealizowane przez szczebel niższy lub same jednostki działające w ramach społeczeństwa. Państwo nie może zastępować działań jednostek samorządu terytorialnego ani poszczególnych osób. Może i powinno natomiast pomagać, jeśli nie są one w stanie zrealizować określonych zadań. W myśl zasady pomocniczości pierwszeństwo działania w sferze społecznej ma zawsze wspólnota bliższa jednostce.

Demokracja uczestnicząca

Istotnym wymiarem współczesnej demokracji są wybory, w których wybierani są przedstawiciele reprezentujący obywateli na szczeblu władz krajowych, regionalnych i lokalnych. Demokracja pośrednia swoje dopełnienie zyskuje w demokracji partycypacyjnej (uczestniczącej).

Partycypacja oznacza bezpośredni udział obywateli w procesie:

- podejmowania decyzji dotyczących m.in. podziału publicznych środków finansowych,
- konsultacji społecznych poprzez uczestnictwo i wyrażanie opinii dotyczących zadań istotnych z punktu widzenia dobra wspólnego dla danej społeczności,
- współpracy przy realizacji zadań publicznych.

Popularne mechanizmy partycypacji społecznej to:

- budżet obywatelski,
- inicjatywa lokalna,
- konsultacje społeczne,
- referendum,
- działania organizacji społecznych i obywatelskich.

Aktywność organizacji obywatelskich

Aktywność organizacji obywatelskich jest kolejną istotną formą troski o dobro wspólne. Podstawą funkcjonowania organizacji społecznych i obywatelskich jest Ustawa o działalności pożytku publicznego i wolontariacie z 2003 r. Dokument ten reguluje zasady: działalności pożytku publicznego przez organizacje pozarządowe i korzystania z tej działalności przez organy administracji publicznej w celu wykonywania zadań publicznych; uzyskiwania przez organizacje pozarządowe statusu organizacji pożytku publicznego oraz funkcjonowania organizacji pożytku publicznego; sprawowania nadzoru nad prowadzeniem działalności pożytku publicznego.

Budżet obywatelski





Małopolska

Część 1

Dziedzictwo historyczne

Herb województwa małopolskiego

Herb województwa małopolskiego, wzorowany na historycznym herbie z XV w., oraz herby ziem, które wchodziły w skład historycznej krainy o nazwie **Małopolska**.



Herb małopolski



Herb ziemi krakowskiej



Herb ziemi lubelskiej



Herb
ziemi kielecko-
sandomierskiej



Herb
ziemi oświęcimskiej



Herb
ziemi zatorskiej

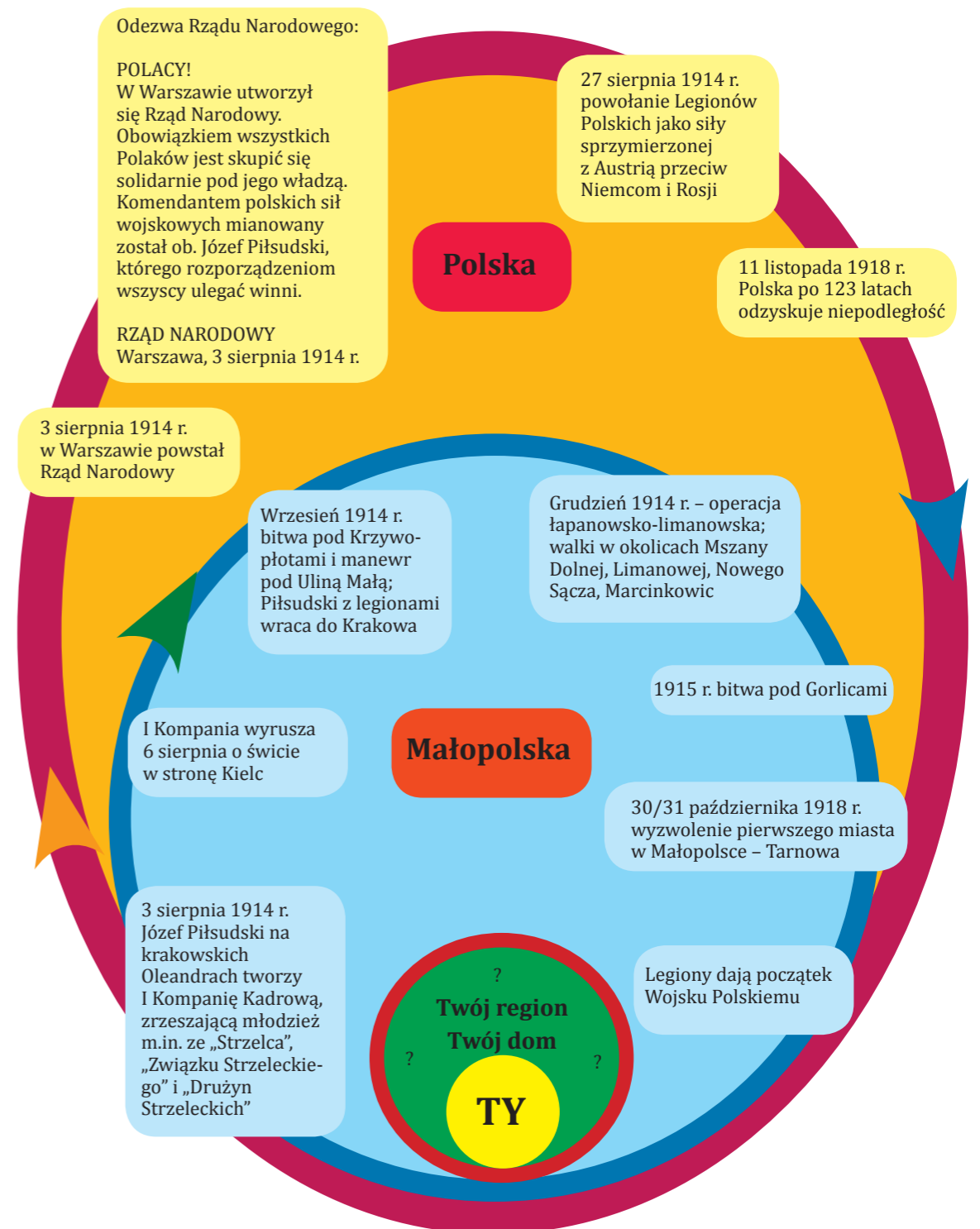
Mieszkamy w **Małopolsce**. *Polonia Minor* to jej łacińska nazwa, która powstała w średniowieczu dla odróżnienia południowych krain Polski, czyli ziemi krakowskiej i sandomierskiej, od wcześniejszych ziem księcia Mieszka I, określanych jako *Polonia Maior*, czyli **Wielkopolska**. Łacińskie słowa: *maior* i *minor* można tłumaczyć jako wielkie i małe, ale również jako starsze i młodsze, a także ważniejsze i mniej ważne. Kiedy kształtowały się te nazwy, ośrodek władzy leżał w Gnieźnie i Poznaniu, stąd też tamtą część Polski uznano za bardziej znaczącą i przypisano jej określenie *maior*.

Małopolska jest jedną z historycznych krain naszego kraju, która w jego historii odegrała ogromną rolę.



Kształt historycznej Małopolski z XV w.
po wydzieleniu województw: krakowskiego, sandomierskiego i lubelskiego,
naniesiony na kontury dzisiejszego podziału administracyjnego Polski

I wojna światowa 1914-1918



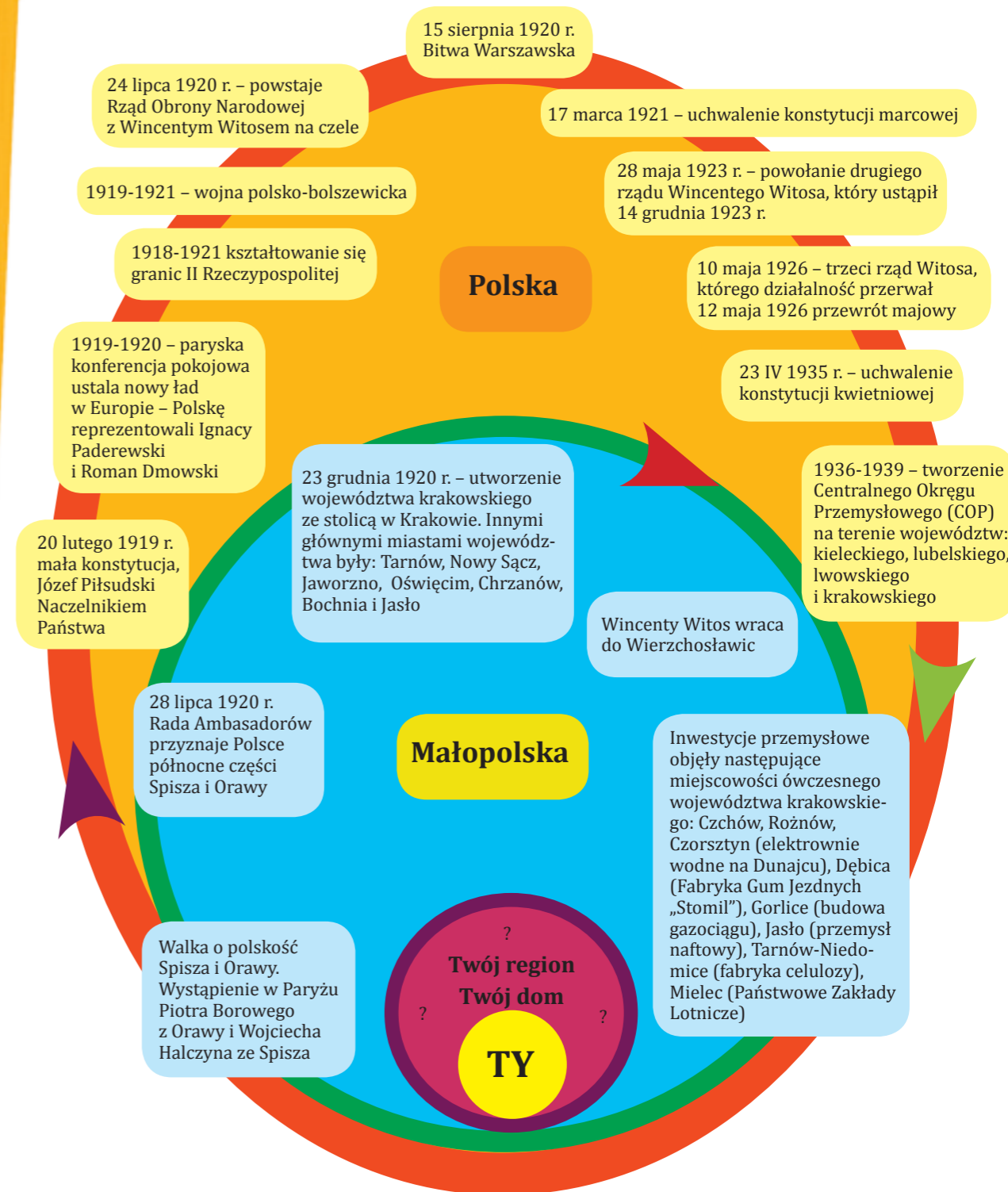
Przybyli ułani pod okienko.

Pukają, stukają, wpuść, panienko.

Pukają, stukają, wpuść, panienko.



II Rzeczpospolita 1918-1939



II wojna światowa 1939-1945



Podział administracyjny Polski po II wojnie światowej

Rok 1950



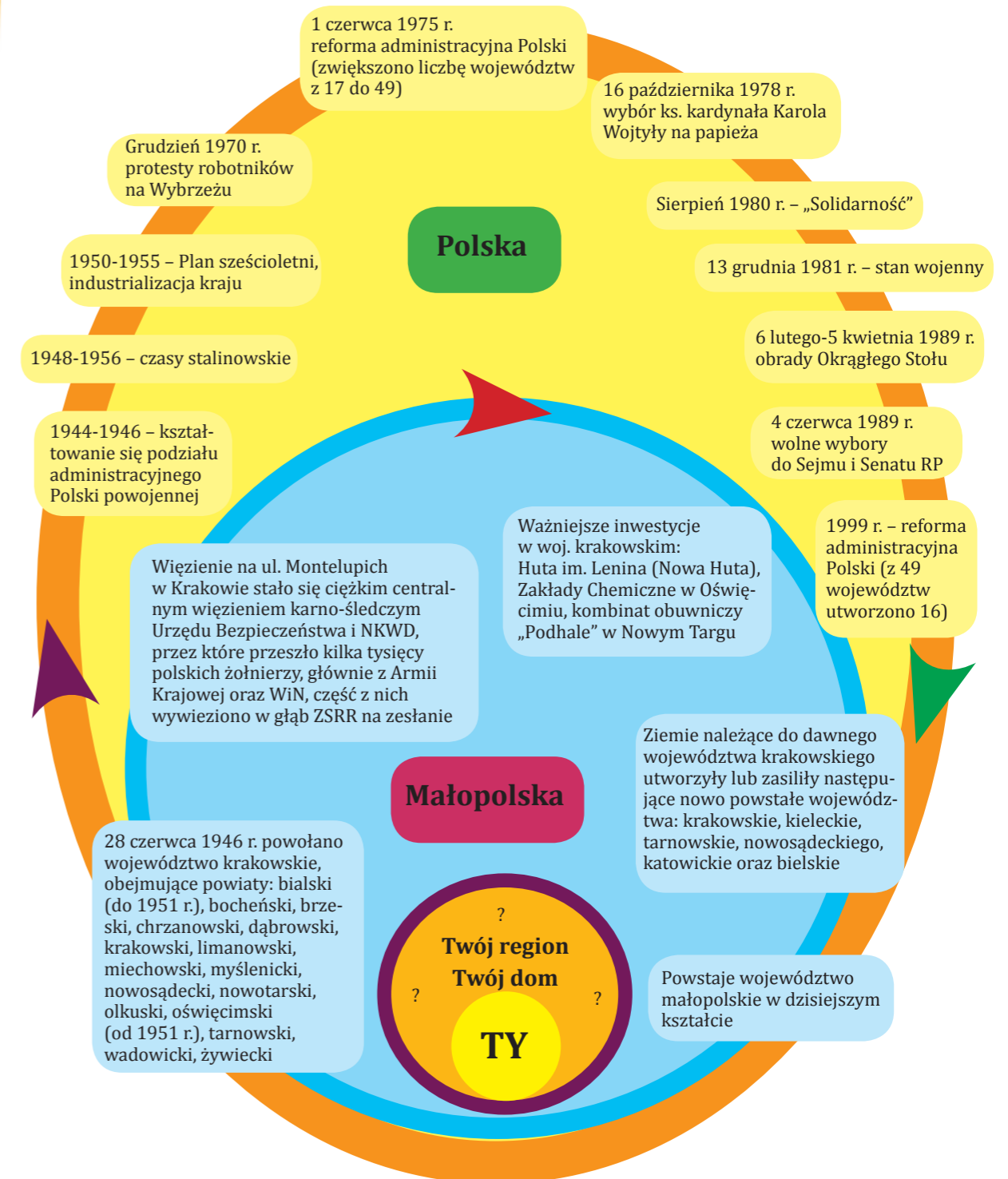
Rok 1975





W 1999 r. **województwo małopolskie** stworzono z następujących województw poprzedniego podziału administracyjnego:

- **krakowskiego** – w całości,
- **nowosądeckiego** – w całości,
- **tarnowskiego** – oprócz gmin powiatu dębickiego oraz gmin Radomyśl Wielka i Wadowice Górne z powiatu mieleckiego,
- **bielskiego** – tylko gminy powiatów suskiego, wadowickiego i oświęcimskiego,
- **katowickiego** – tylko gminy powiatów olkuskiego i chrzanowskiego oraz gmina Brzeszcze z powiatu oświęcimskiego,
- **kieleckiego** – tylko gminy powiatu miechowskiego oraz gminy Pałecznicza i Koszyce z powiatu proszowickiego,
- **krośnieńskiego** – tylko gminy Biecz i Lipinki w powiecie gorlickim.



Wpływ pielgrzymek Jana Pawła II do Polski

16 października 1978 r. kardynał metropolita krakowski **Karol Wojtyła** zostaje papieżem i przyjmuje imię: **Jan Paweł II**.

I 2-10 czerwca 1979 r.

Warszawa – Gniezno – Częstochowa – **Kraków** – Kalwaria Zebrzydowska, **Wadowice**, **Oświęcim** – Nowy Targ

II 16-23 czerwca 1983 r.

Warszawa – Niepokalanów – Częstochowa – Poznań – Katowice – Wrocław – Góra św. Anny – **Kraków**

III 8-14 czerwca 1987 r.

Warszawa – Lublin – **Tarnów** – **Kraków** – Szczecin – Gdynia – Gdańsk – Częstochowa – Łódź – Warszawa

IV 13-16 sierpnia 1991 r. II część

Kraków – **Wadowice** – Częstochowa – **Kraków**

V 22 maja 1995 r.

Skoczów – Bielsko-Biała – Żywiec

VI 31 maja-10 czerwca 1997r.

Wrocław – Legnica – Gorzów Wlkp. – Gniezno – Poznań – Kalisz – Częstochowa – **Zakopane** – **Ludźmierz** – **Kraków** – Dukla – Krosno – **Kraków-Balice**

VII 5-17 czerwca 1999 r.

Gdańsk – Pelpin – Elbląg – Licheń – Bydgoszcz – Toruń – Licheń – Ełk – Wigry – Siedlce – Drohiczyn – Warszawa – Sandomierz – Zamość – Radzymin – Warszawa – Łowicz – Sosnowiec – **Kraków** – **Stary Sącz** – **Wadowice** – **Kraków** – Gliwice – **Kraków-Balice**

VIII 16-19 sierpnia 2002 r.

Kalwaria Zebrzydowska – **Kraków-Łagiewniki**

Słowa Jana Pawła II

„Brońmy się przed pozorami miłości, nie miłujmy słowem czy językiem, ale czynem i prawdą”.

(Homilia, Rzym, 1979 r.)

„Racją bytu wszelkiej polityki jest służba człowiekowi”.

(Przemówienie, ONZ, 1979 r.)

„Musicie od siebie wymagać, nawet gdyby inni od was nie wymagali”.

(Spotkanie z młodzieżą, Jasna Góra, 1983 r.)

„Szukajcie tej prawdy tam, gdzie ona rzeczywiście się znajduje! Jeśli trzeba, bądźcie zdecydowani iść pod prąd obiegowych poglądów i rozpropagowanych haseł! Nie lękajcie się Miłości, która stawia człowiekowi wymagania”.

(List do młodych całego świata, 1985 r.)

„Musimy pokonać nasz lęk przed przyszłością. Ale nie możemy go do końca pokonać inaczej, jak tylko razem”.

(Przemówienie, ONZ, 1995 r.)

„Dzisiaj potrzeba światu i Polsce ludzi mocnych sercem, którzy w pokorze służą i miłują, błogosławią, a nie złorzeczą, i błogosławieństwem ziemię zdobywają”.

(Homilia, Sopot, 1999 r.)

Małopolscy święci i święte



św. Andrzej Świerad
ur. II poł. X w.
prawdopodobnie
w Zakliczynie
powiat tarnowski

św. Stanisław
ur. 1030 r.
Szczepanów
gm. Brzesko
powiat brzeski

św. Kinga
ur. 1224 r.
księżna krakowska
i sandomierska



św. Jadwiga
ur. 1373 r.
król Polski

św. Jan z Kęt
ur. 1390 r.
Kęty, powiat
oświęcimski

**św. Stanisław
Kazimierczyk**
ur. 1433 r.
Kazimierz, Kraków



**św. Szymon
z Lipnicy**
ur. ok. 1438 r.
Lipnica Murowana
powiat bocheński

**św. Kazimierz
Królewicz**
ur. 1458 r.
Kraków

**św. Stanisław
Papczyński**
ur. 1631 r.
Podegrodzie
gm. Łącko, powiat
nowosądecki

**św. Brat Albert
Chmielowski**
ur. 1845 r., Igołomia
gm. Igołomia-
Wawrzeńczyce
powiat krakowski



bł. Karolina Kózka
ur. 1898 r.
Wał-Ruda
powiat tarnowski

św. Faustyna
ur. 1905 r.

św. Jan Paweł II
ur. 1920 r.
Wadowice



Miasta i wsie Małopolski

Wieki XIII i XIV to czas, kiedy na ziemiach polskich trwała wzmożona akcja osadnicza. Choć od tej pory wiele się zmieniło w polskim pejzażu, jeszcze dziś można odkryć ślady dawnych planów i porządków przestrzennych. Wystarczy tylko rozejrzeć się uważnie wokół siebie.

Miasta

Od XIII w. w Małopolsce datują się **lokacje miast** małopolskich. Wzorowano się na zasadach, na których lokowano niemieckie miasto Magdeburg, stąd mowa o **prawie magdeburskim** lub **niemieckim**.

Po okresie rozbicia dzielnicowego wzrosło znaczenie wielkich posiadaczy ziemskich (świeckich i kościelnych feudałów), którzy nie byli w stanie zagospodarować swoich rozległych majątków. Sprowadzali więc osadników, zachęcając ich dogodnymi warunkami życia i ulgami (osadnicy byli zwolnieni z opłat czynszowych) w pierwszych latach gospodarowania na nowych terenach. Właściciel ziemi spisywał z tzw. zasadzą, który zobowiązywał się założyć osadę i reprezentował przyszłych osadników, umowę, czyli akt lokacyjny. Tak powstawały wsie, dzięki którym ziemia była uprawiana, i miasta, które przyczyniły się do ożywienia gospodarczego kraju.

Zasady lokowania miasta na prawie niemieckim:

Właściciel	Zasadzca
Wyodrębniał i przekazywał zwarty teren, przeznaczony na przyszłe miasto	Zobowiązywał się zagospodarować ten teren zgodnie z prawem
Określał wysokość czynszu i długość okresu tzw. wolnizny, czyli ulg	Zostawał wójtem: pilnował porządku, stał na czele sądu, kierował obroną miasta, pobierał czynsze
Dawał plan przyszłego miasta: centrum osadnicze, przedmieścia, role, pastwiska, ogrody, lasy, a także wyznaczał uposażenie wójta	Sprowadzał przyszłych mieszczan, którzy otrzymywali działki pod budowę domów, zgodnych z planem

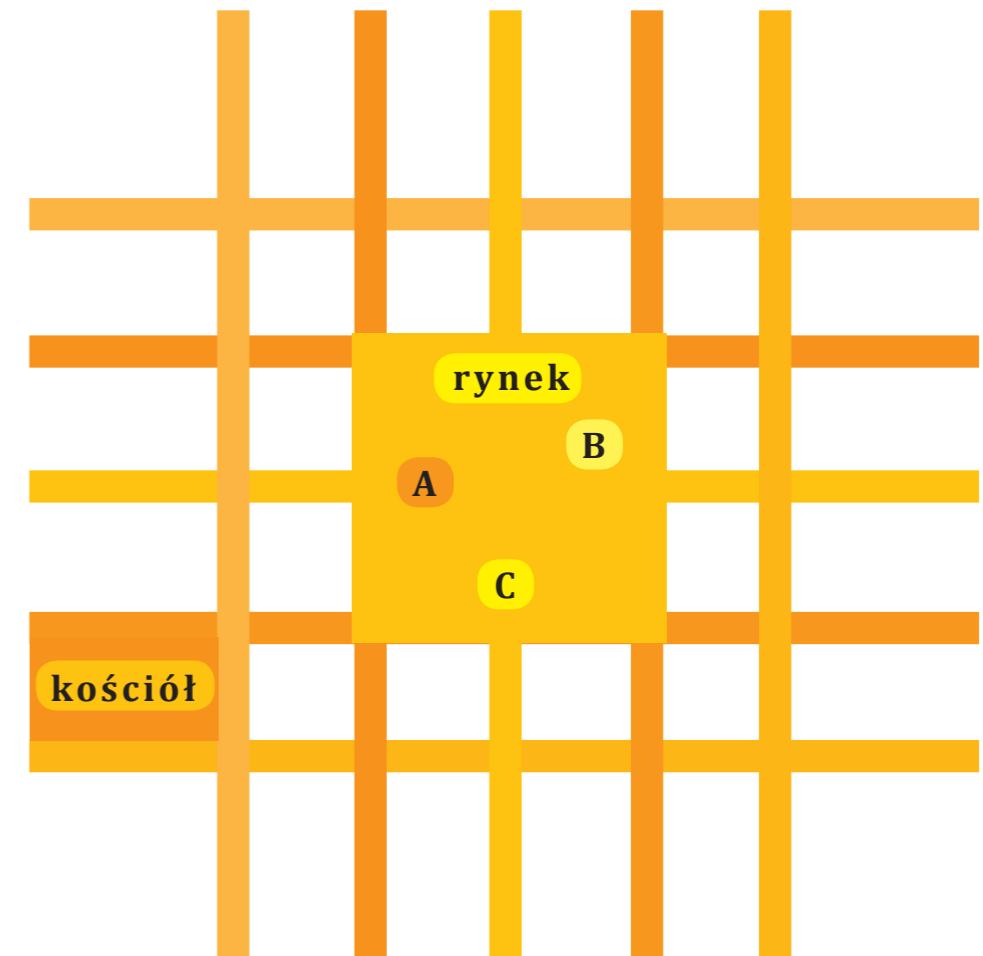
Jeśli miasto się rozwijało i bogaciło, kierowanie nim przejmowała rada miejska, w której skład wchodził tzw. rajcowie, a na ich czele stawał burmistrz. Zwykle wykupywano od zasadzcy lub jego potomków przywilej wójtostwa. Niektóre z miast w wyniku rozmaitych zdarzeń utraciły prawa miejskie i stały się wsiami.

Średniowieczne miasta Małopolski daty otrzymania praw miejskich

Biecz 1257	Nowe Brzesko 1279
Bobowa 1339	Nowy Sącz 1292
Bochnia 1253	Nowy Targ 1346
Brzesko 1385	Olkusz 1299
Ciężkowice 1348	Oświęcim 1272
Chrzanów 1393	Piwniczna 1348
Czchów 1355 (przywilej zmieniający lokację istniejącego już miasta na prawo niemieckie)	Proszowice 1358
Dobczyce 1362	Ryglice 1351
Gorlice 1354	Skała 1267
Grybów 1340	Skawina 1364
Kazimierz (Kraków) 1335	Skrzydlna 1424
Kęty 1277	Słomniki 1358
Kleparz (Kraków) 1366	Stary Sącz 1358
Koszyce 1374	Tarnów 1330
Kraków 1257	Trzebinia 1325
Krościenko nad Dunajcem 1348	Tuchów 1340
Książ Wielki 1385	Tylicz 1359
Lanckorona 1366	Tymbark 1353
Lipnica Murowana 1326	Uście Solne 1360
Miechów 1290	Wadowice 1430
Mszana Dolna 1369	Wieliczka 1290
Muszyna 1340	Wojnicz 1278
Myślenice 1342	Wolbrom 1327
Nowa Góra 1422	Żabno 1385
	Zator 1292

Wszystkie miasta łączył podobny plan. W centrum znajduje się czworoboczny rynek, od którego wychodzą ulice, krzyżujące się z innymi pod kątem prostym. Na rynku znajdowały się: A – ratusz, B – pręgierz, C – waga miejska. Rynek był miejscem jarmarku i targu, dlatego kościoły budowano w pewnym oddaleniu.

Schemat planu średniowiecznego miasta lokowanego na prawie niemieckim



W zależności od ukształtowania terenu oraz od tego, czy miasto lokowano na nowym miejscu, czy też na już wcześniej istniejącej osadzie, powyższy układ był odpowiednio modyfikowany.

Współczesne miasta, które powstały z dawnych wsi w wyniku uzyskania praw miejskich, mają inny układ. Wsie, które w dawnych wiekach były lokowane na prawach miasta, zachowały do dziś miejski ład przestrzenny.

Dawne trakty handlowe Małopolski

Miasta lokowano często na wielkich szlakach handlowych.

Przez Małopolskę przebiegało kilka z nich:

• Droga królewska:

(województwo śląskie) – Bukowno – Olkusz – Ojców – Kraków – Niepołomice – Wieliczka – Bochnia – Brzesko – Dębno – Wojnicz – Tarnów – Zawada – (województwo podkarpackie)

• Droga węgierska:

Kraków – Kazimierz – Bieżanów-Bochnia – Wiśnicz – Lipnica – Iwkowa – Łososina – Nowy Sącz stąd:

• I wariant – doliną Dunajca:

Podegrodzie – Kadcza – Łącko – Zabrzeż – Krościenko – Czorsztyn – Niedzica – (Słowacja)

• II wariant – doliną Popradu: Rytro – Piwniczna – Muszyna – (Słowacja)

• III wariant – doliną Kamienicy: Nawojowa – Mochnaczka – Tylicz – (Słowacja)

• Inna droga na Węgry wiodła przez:

Kraków – Wieliczkę – Biskupice – Dziekanowice – Dobczyce – Szczyrzyc – Mszanę Dolną – Niedźwiedź – Nowy Targ, a stąd albo na Czorsztyn, albo na Chyżne, albo na Tatry.

• Szlak solny z Wieliczki na Węgry wiodł przez:

Świątniki, Myślenice do Rabki, stąd skręcał na południowy zachód przez Spytkowice – Podwilk – Orawkę – Jabłonkę – Chyżne – (Słowacja)

Wsie

Możnowładcy posiadający ogromne majątki, chcąc je zagospodarować, a tym samym podnieść własne wpływy, musieli sprowadzić osadników, którzy by zechcieli uprawiać ziemię. Spowodowało to **powstanie licznych wsi**, które lokowano początkowo na **prawie polskim**, a później najczęściej na **prawie niemieckim**.

I Osadnictwo na prawie polskim:

osadnicy – tzw. **wolni goście** – zawierali z panem feudalnym umowę ustną, w myśl której otrzymywali od niego ziemię do uprawy, a także pomoc na zagospodarowanie się na nowym terenie, w zamian za to obowiązywali się składać panu określoną daninę. Z początku wolni goście byli zwolnieni z daniny na rzecz pana, ale nie z czynszu płaczonego księciu, czyli zwierzchnikowi feudała, z którym zawierali umowę. Po wygaśnięciu umowy osadnicy mogli zmienić miejsce zamieszkania (tzw. prawo wychodu). Byli ludźmi wolnymi.

II Osadnictwo na prawie niemieckim:

zawierana między właścicielem ziemi a przedstawicielem osadników, czyli zasadźcą, spisywana w formie aktu lokacyjnego umowa szczegółowo regulowała warunki życia osadników. **Każdy chłop otrzymywał po jednym łanie ziemi** (16-24 ha), którą dziedziczyły jego dzieci. Zasadźca zostawał sołtysiem, otrzymywał więcej ziemi, prawo posiadania karczmy, młyna lub stawu rybnego i inne przywileje. W pierwszym okresie osadników obowiązywała wolnizna, czyli zniesienie konieczności opłat czynszowych (nawet do 12 lat). Wieś miała wspólne lasy, pastwiska i prawo połowu ryb. W każdej wsi obierano sąd, tzw. ławę wiejską, na czele której stał sołtys. Osadnicy byli ludźmi wolnymi.

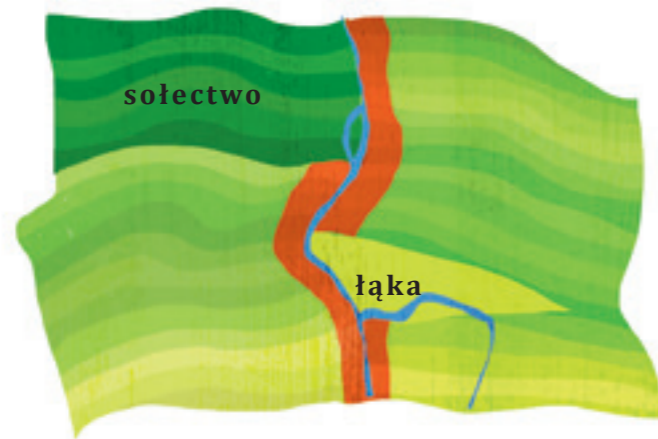
III Osadnictwo na prawie wołoskim:

dotyczyło terenów górskich i wiązało się z wędrówką Wołochów przez Karpaty. Polegało na nadaniu przybyłym prawa do osiedlania się na terenach leśnych oraz zwolnienia ich z czynszu w zamian za wykarczowanie, a także przysposobienie ziemi pod wypas bydła i owiec oraz pod uprawę. **Mieszkańcy tego typu osad płacili czynsz w naturze** (po jednej owcy od każdej hodowanej dwudziestki), mieli też większą swobodę w przemieszczaniu się w poszukiwaniu lepszych warunków do wypasu.

Wsie lokowane w średniowieczu miały zazwyczaj kształt tzw. **ulicówek** lub **okolnic**.

Ulicówka

Wzdłuż głównej drogi stoją budynki i zabudowania gospodarcze (zagrody), za którymi rozciąga się łąn ziemi należący do rodziny zamieszkującej dom. Odmianą ulicówek są wielodrożnice lub typowe dla terenów podgórskich widlice, które mogą się ciągnąć wiele kilometrów wzdłuż drogi.



Plan wsi typu ulicówka

Okolnica

Zagrody stoją wokół placu (zwykle pierwszego wykarczowanego miejsca pod przyszłą wieś), zwanego majdanem, na którym przetrzymywano zwierzęta hodowlane do czasu postawienia budynków gospodarczych. Dla tego typu wsi charakterystyczny był niwowy układ pól. Centralny plac był wspólny i zwykle powstawały na nim miejsca użyteczności publicznej – kościół, staw, plac targowy.



Plan wsi typu okolnica

Tradycyjny układ okolnicy kontynuują wsie placowe oraz tzw. owalnice. Te pierwsze są zbudowane wokół owalnego lub eliptycznego placu, zwanego nawsiem, do którego zwykle prowadziły dwie drogi. Natomiast we wsiach typu owalnicowego dwie drogi, przy których stoją zabudowania, tworzą kształt wrzeciona.



Wieś typu owalnicowego (wrzeciono)

Po trzecim rozbiore Polski w zaborze austriackim nastąpiła fala osadnictwa zainicjowana przez cesarza Józefa II. Sprowadził on niemieckich kolonistów i osadził ich na dawnych polskich królewskich ziemiach lub ziemiach zakonnych, które po rozbiorach przeszły na skarb państwa zaborczego. W Małopolsce kolonizacja józefińska skoncentrowała się na dobrach starosądeckich i niepołomickich. Wprowadziła ona w pejzaż odrębny układ urbanistyczny. Zabudowę z czasów kolonizacji józefińskiej można dziś jeszcze obejrzeć np. w Gołkowicach koło Starego Sącza.

Istnieją **dwa tradycyjne typy zabudowy wsi**. Jeżeli domy są zwrócone do drogi węższym bokiem – mówimy o zabudowie **szczytowej** (rys. A), jeżeli szerszym (dłuższą, frontową ścianą) – o **kalenicowej** (rys. B). Zabudowania gospodarskie zwykle łączyły się z domem mieszkalnym, z którym tworzyły całość na planie litery L lub U.



Przykłady najstarszych wsi Małopolski*

Demblin 1034	Libiąż 1270	Lipnica Wielka 1359
Radłów 1080	Podegrodzie 1273	Ropa 1359
Książ Wielki 1120	Żabno 1274	Szymbark 1359
Michałowice 1198	Gołkowice 1276	Uście Gorlickie 1359
Muszyna 1209	Kamienica 1297	Dobra 1361
Miechowice 1210	Nawojowa 1300	Zalasowa 1362
Zakliczyn 1215	Burzyn 1301	Lipinki 1363
Jazowsko 1225	Ryglice 1301	Sękowa 1363
Łącko 1227	Kluszkowce 1307	Mszanka 1364
Rozkochów 1228	Frydman 1308	Łętownia 1365
Stadniańska 1228	Niedzica 1330	Samocice 1365
Trzyciąż 1228	Raławice 1325	Klucze 1367
Raciborowice 1230	Jawiszów 1326	Jabłonka 1368
Ludźmierz 1234	Szczucin 1326	Męcina 1377
Pleśna 1236	Wierzchosławice 1326	Kowalowa 1386
Bogumiłowice 1241	Skrzyszów 1327	Radogoszcz 1386
Gródek 1242	Gromnik 1334	Siary 1388
Jankowice 1242	Dębno Podh. 1330	Uniszowa 1389
Zbyszyce 1242	Łękawica 1344	Biskupice 1390
Rytro 1243	Rzepiennik 1344	Marcinkowice 1390
Gorzyce 1244	Szerzyny 1348	Kończyce 1393
Czorsztyn 1246	Pcim 1351	Sikorzyce 1397
Żelichów 1249	Tymbark 1353	Bukowno 1402
Banice 1254	Lisia Góra 1354	Janowice 1404
Niedźwiedź 1254	Korzenna 1357	Łużna 1414
Charsznica 1262	Szalowa 1357	Ochotnica 1416
		Łabowa 1431

* w niektórych przypadkach w dostępnych źródłach podaje się różne, choć na ogół zbliżone do siebie daty.

Zamki Małopolski

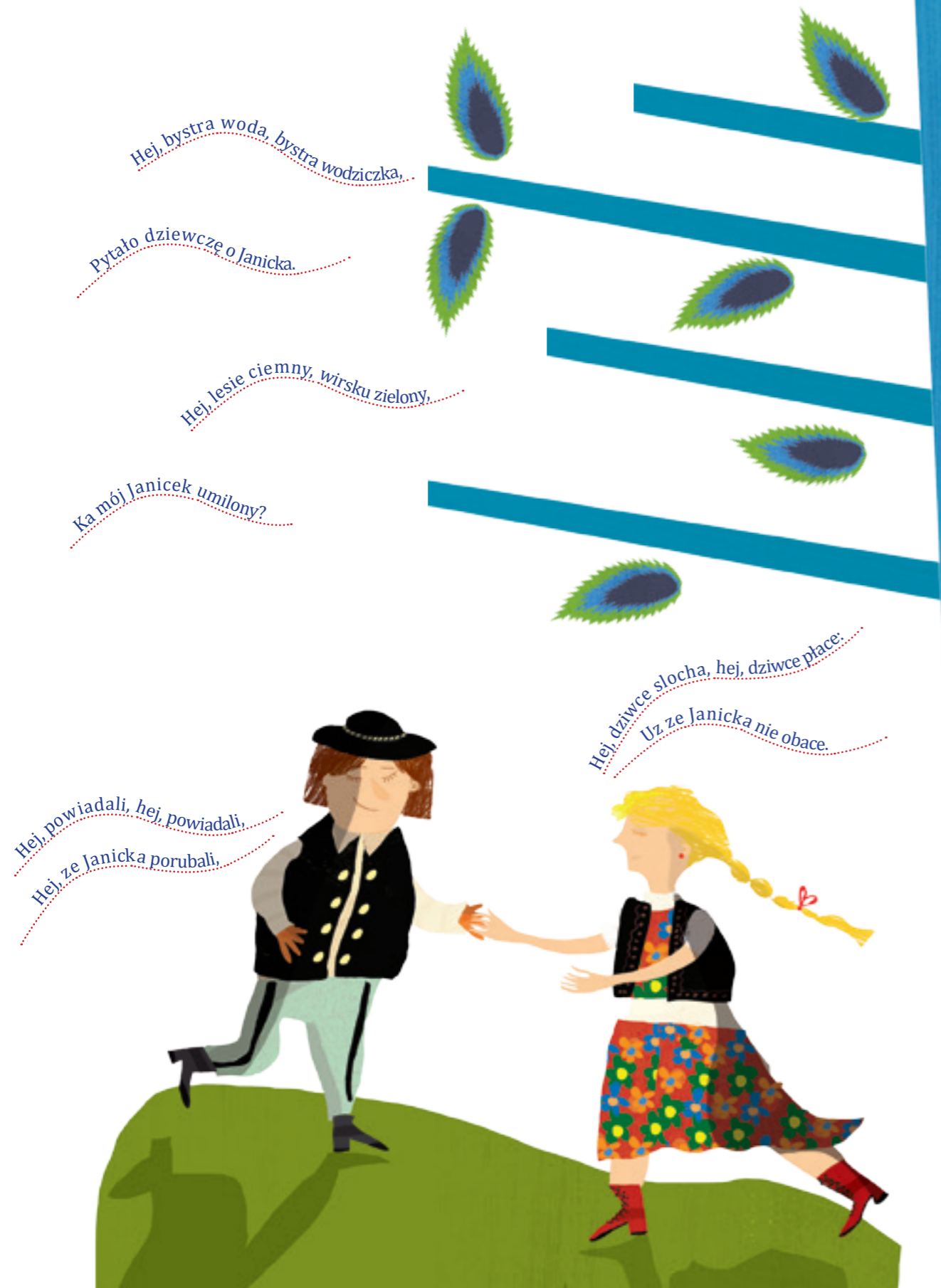




Małopolska

Część 2

Dziedzictwo wiary, języka i kultury



Hej, bystra woda, bystra wodziczka,

Pytało dziewczę o Janicka.

Hej, lesie ciemny, wirsku zielony,

Ka mój Janicek umiłony?

Hej, dziwce słocha, hej, dziwce płace,
Uz ze Janicka nie obace.

Hej, powiadali, hej, powiadali,
Hej, ze Janicka porubali,

Kultura, natura, wiara, człowiek

Kulturą nazywamy wszystko to, co stworzył człowiek wysiłkiem rąk i umysłu, aby uczynić swoje życie bezpieczniejszym, lepszym, piękniejszym i wartościowszym.

Kultura mieści w sobie przyjęte przez daną społeczność modele zachowań, w tym także dotyczących wiary i natury. Język jest zakorzeniony w **kulturze**, historia zaś w pewnym sensie jest jej pamięcią.

Nikt nie ma wpływu na to, gdzie przychodzi na świat. Każdy rodzi się i wzrasta w określonej wierze, **kulturze** i środowisku.

Wiara, **kultura** i natura trwają wieki. Na ich tle życie ludzkie jest tylko chwilą. Od człowieka zależy, jaki nada jej sens.

Język

Język polski, którym posługujemy się na co dzień, kształtował się przez wieki na podstawie dialektów, czyli **języków plemion**, które współtworzyły państwo polskie u jego początków. Polanie mówili własnym dialektem, Wiślanie własnym. Były one pokrewne, słowiańskie, jednak różniły się nieco. W miarę rozwoju państwa język ogólny nabierał coraz większego znaczenia. Kształtował się głównie w ośrodkach władzy królewskiej. Za panowania Piastów dominujący wpływ na polszczyznę miał dialekt wielkopolski, za Jagiellonów - małopolski. Po przeniesieniu stolicy do Warszawy wzrosło oddziaływanie dialektu mazowieckiego. W dzisiejszym **języku polskim** znaleźć można wiele śladów dawnych dialektów, ale także w gwarach tkwią zabytki dawnej polszczyzny. Kościół, szkoła i urzędy przyczyniły się do unifikacji **języka polskiego**. Trzeba też pamiętać, że początkowo był to **język narodowy**, pozostający w cieniu dominującej powszechnie w Europie łaciny, którą posługiwała się dyplomacja, nauka i literatura. W liturgii kościelnej obowiązywała do połowy XX w., choć kazania głoszone po polsku. W czasach zaborów Polacy byli poddani rusyfikacji i germanizacji. Polszczyzna przetrwała dzięki kościołowi, literaturze, świadomym działaniom inteligencji polskiej, a także dzięki wierności mieszkańców wsi, którzy posługiwali się jej odmianami, czyli **polskimi gwarami**.

Dialekty polskie



Dialekty polskie. Podział dialektów według Stanisława Urbańczyka

W obrębie każdego **dialektu** mieści się wiele gwar. Choć każda wieś mówi po swojemu, dialektolodzy wytyczają gwary o szerszym zasięgu terytorialnym, koncentrując się na wspólnych cechach mowy danego regionu.

Gwary małopolskie



Gwary dialektu małopolskiego, który obejmuje Małopolskę historyczną

W obrębie każdej **gwar** istnieje wiele lokalnych odmian. W ostatnich dekadach **gwary** zanikają. Wraz z nimi ginie pewien świat, który niesie w sobie pamięć dawnego życia. Należy zatem **gwary** otoczyć szczególną opieką, dokumentować je nagraniami i kultywować jako istotną wartość polskiego dziedzictwa narodowego. W Małopolsce, w związku z tym, że zamieszkują ją także mniejszości narodowe i etniczne, oprócz języka polskiego oraz poszczególnych **gwar**, usłyszeć można języki obce: słowacki, łemkowski, ormiański oraz romski (romani).

U podstaw polskiej kultury tradycyjnej

Współcześnie pod wpływem globalizacji, a także ze względu na zmianę modelu komunikacji społecznej stopniowo zaciera się obraz tradycyjnej kultury polskiej. Na nasze rodzime tradycje nakładają się zwyczaje zapożyczone z innych kultur. Ulegamy modom, wprowadzamy nowe elementy do tradycyjnych obrzędów i zwyczajów, od wielu odstępujemy, uważając je za nieprzystające do nowoczesności. Działo się tak i w dawniejszych epokach, jednak współcześnie zjawiska te mają szerszy zakres i nabierają szybszego tempa. Aby świadomie i odpowiedzialnie wybierać spośród wielu możliwości, **należy poznać podstawy kulturowego dziedzictwa własnego narodu.**

Kultura to muzyka i tańce!



Kultura to sztuka! Malarstwo i rzeźba.



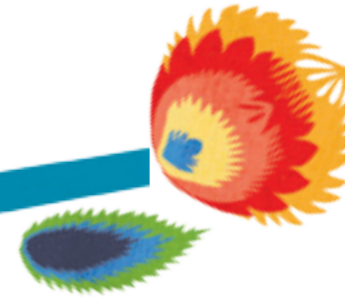
Kultura to obrzędy i zwyczaje!



Kultura to moda! Stroje i ubiory.



Kultura to język i gwara!



Kultura to literatura! Legendy, podania.



Kult świętych

Ludzie często zawierali i nadal zawierają swoje sprawy **świętym patronom**. Ich wyobrażenia można spotkać w pięknych kościołach i ubogich przydrożnych kapliczkach. Swym niezwykłym życiem i heroiczną postawą **święci** równie często inspirowali wielkich artystów, jak twórców ludowych. Dni, w których wspominamy **świętych**, są zwykle związane z datą ich męczeńskiej śmierci. W polskiej tradycji przyjęło się obchodzenie imienin, które mają przywołać na myśl patrona wybranego dla nas w czasie chrztu. Poza tym każdy **święty** sprawuje opiekę nad wieloma zajęciami i miejscami. Kult świętych znajduje odzwierciedlenie w kulturze. Warto ich poznać bliżej.

Data	Imię	Patronat	Atrybuty	Obrzędy i zwyczaje
5 lutego	św. Agata	Patronka ognia i zawodów związanych z ogniem, m.in. kominiarzy.	Dom w płomieniach, kość słoniowa (czystość).	Święcenie chleba (tzw. chleb św. Agaty), a także soli i wody, którymi gasi się pożary.
13 kwietnia	św. Antoni Padewski	Patron dzieci, górników, małżeństw, narzeczonych, położnic.	Lilia, księga, Dzieciątko Jezus na ręku.	Orędownik poszukiwań zaginionych ludzi i rzeczy.
23 kwietnia	św. Wojciech	Patron Polski.	Orzeł, pastorał, włócznia.	W dzień św. Wojciecha owce wychodzą na hale.
4 maja	św. Florian	Patron Krakowa, a także strażaków i hutników.	Chorągiew, naczynie z wodą.	Orędownik w czasie pożaru.

Data	Imię	Patronat	Atrybuty	Obrzędy i zwyczaje
21 maja	św. Jan Nepomucen	Patron mostów, tonących i spowiedników.	Pięć gwiazd wokół głowy, krzyż, list lub kłódka, most.	Jego figurę często można spotkać w kapliczkach przy mostach, ale też w polach, na skrzyżowaniu dróg, ponieważ wierzą, że chroni on zasiewy od deszczu i suszy.
24 czerwca	św. Jan Chrzciel	Patron pasterzy, mnichów, abstynentów, kuśnierzy i krawców.	Baranek, krzyż.	W kościele święcenie wody i ziół leczniczych. W tradycji ludowej w wigilię św. Jana palono ogniska oraz wito wianki i puszczano je na wodę.
25 lipca	św. Krzysztof	Patron kierowców, przewoźników, podróżnych.	Maczuga, na barkach Dzieciątko Jezus.	Święcenie samochodów.
29 września	św. Michał	Patron Małopolski, a także radiowców, geodetów, złotników.	Miecz, puklerz, u nóg szatan w postaci smoka.	Na św. Michała pasterze kończą wypas na halach i schodzą do wsi.



Data	Imię	Patronat	Atrybuty	Obrzędy i zwyczaje
25 listopada	św. Katarzyna Aleksandryjska	Patronka uczonych, nauczycieli, studentów, literatów, szwaczek.	Koło, którym była łamana, miecz.	W dniu św. Katarzyny czyniono wróżby matrymonialne (także młodzi mężczyźni). Urządzano też ostatnie zabawy, w myśl przysłowia: <i>Św. Katarzyna klucze pogubiła, a św. Jędrzej znalazł i zamknął skrzypki zaraz.</i>
30 listopada	św. Andrzej	Patron małżeństw.	Krzyż w kształcie litery X (na takim został ukrzyżowany).	W wigilię św. Andrzeja panny wróżą sobie przyszłość dotyczącą zamążpójścia. Urządzano ostatnie zabawy przed adwentem.
4 grudnia	św. Barbara	Patronka dobrej śmierci, górników, flisaków, cieśli i kowali.	Kielich, miecz, wieża.	Wróżono pogodę na święta. <i>Jak Barbara po wodzie, Boże Narodzenie po lodzie.</i>
7 grudnia	św. Ambroży	Patron pszczelarzy i pasiek.	Księga i ul. Legenda głosi, że w dzieciństwie otoczył go rój pszczół składających w jego ustach miód, co miało zapowiadać dobrego kaznodzieję.	

Data	Imię	Patronat	Atrybuty	Obrzędy i zwyczaje
13 grudnia	św. Łucja	Patronka ociemniałych, szwaczek i rolników.	Oczy, sztylet.	Charakterystyczne dla tego dnia były wróżby przepowiadające pogodę na cały rok. Obserwano, jaka będzie pogoda przez dwanaście dni, od św. Łucji do Wigilii, taka miała dominować w kolejnych miesiącach następnego roku. <i>Święta Łucja głosi, jaka pogodę styczeń przynosi.</i>
26 grudnia	św. Szczepan	Patron kamieniarzy.	Kamienie, którymi go ukamienowano.	W tym dniu w kościołach święci się owies. Był to też dzień wypłaty parobków i jednania warunków na kolejny rok. <i>Gdy na Szczepana błoto po kolanie, na Zmartwychwstanie wytaczaj sanie..</i>



Zakony

Ważną rolę zarówno w miastach, jak i na wsiach Małopolski, a także w jej rozwoju odgrywały zakony. W naszym regionie, poza Krakowem, znalazły swoje domy m.in. następujące rodziny zakonne:

benedyktyni – Tyniec;

benedyktynki – Staniątki;

bernardyni – Alwernia, Kalwaria Zebrzydowska, Tarnów;

bonifratrzy – Zebrzydowice;

bożogrobcy – Miechów;

cystersi – Szczyrzyc;

franciszkanie reformaci – Biecz, Kęty, Wieliczka, Zakliczyn;

karmelici bosy – Czerna;

klaryski – Stary Sącz;

norbertanki – Imbramowice;

pijarzy – Hebdów;

redemptoryści – Tuszyn.

Szlak Architektury Drewnianej

W Małopolsce zostały wytyczone cztery trasy Szlaku Architektury Drewnianej, który przebiega także przez województwo śląskie, podkarpackie i świętokrzyskie. Na szlaku można podziwiać zabytki dawnego budownictwa sakralnego i świeckiego, spośród których wiele zostało wpisanych na listę światowego dziedzictwa kultury UNESCO. Szlak Architektury Drewnianej to otwarta księga naszej historii.

Szlak Cysterski

Cystersi odegrali ogromną rolę w Europie. Szlak Cysterski prezentuje europejską historię zakonu. W Polsce obejmuje wszystkie cysterskie obiekty, spośród których cztery znajdują się w Małopolsce. W 1990 r. Szlak Cysterski został wpisany do programu Europejskich Szlaków Kulturowych. Funkcją szlaku jest zachowanie oraz prezentacja dziedzictwa materialnego i duchowego zakonów. Na terenie Małopolski mieszczą się

dwa spośród czterech funkcjonujących współcześnie opactw cysterskich; znajdziemy je w Krakowie (Mogiła) oraz w Szczyrzycu. Poza tym Szlak Cysterski zawiedzie nas do Ludźmierza na Podhalu.

Sacrum i profanum

Życie człowieka toczy się w dwóch obszarach. Pierwszy – **profanum** – związany jest z jego codziennością, potrzebą zapewnienia sobie i swoim bliskim dobrych warunków bytowych, bezpieczeństwa, zdrowia i pomyślności. W drugim obszarze, zwanym **sacrum**, człowiek wchodzi w kontakt z Bogiem, w którego wierzy, którego słucha i do którego zwraca się o opiekę i pomoc, od którego przyjmuje sakramenty. **Sacrum** i **profanum** dopełniają się wzajemnie, czyniąc ludzkie istnienie kompletnym. Człowiek wchodzi w sferę **sacrum**, aby przemienić swoje życie na lepsze, bogatsze, głębsze. Działające **sacrum** zmienia jakość ludzkiej egzystencji i wkracza w obszar **profanum**, wydzielając dla siebie także fizyczną przestrzeń w każdym domu.

Zwyczaje / Obrzędy / Wierzenia

Przyjęte i oczekiwane sposoby zachowania w określonych sytuacjach, wspólne dla szerszej społeczności identyfikującej się z określoną kulturą.

Zrytualizowane czynności o charakterze symbolicznym, uroczystym, związane ze sferą **sacrum** oraz z praktykowaniem religii.

Zakorzenione w pogańskiej przeszłości poglądy i praktyki, mające na celu wytłumaczenie różnych zjawisk, których inaczej nie umiano wyjaśnić, a także zapewnienie sobie opieki przed złym losem. Z czasem niektóre wierzenia przeszczepiono na grunt chrześcijański.

Obrzędowość doroczna

Pewne, zwykle ważniejsze, wydarzenia roku kościelnego były szczególnie inspirujące dla kultury. Zaowocowały bogactwem zwyczajów, z których część już zarzucono, część zaś zachowała się do naszych czasów, lecz z racji odejścia od źródła, staje się coraz mniej czytelna. Tradycyjne zwyczaje związane z rokiem liturgicznym stanowią istotny element polskiej kultury.

I Okres Świąt Wielkanocnych 1. Misteria męki Pańskiej

Misteria męki Pańskiej to zwykle amatorskie sztuki, ilustrujące przebieg wydarzeń związanych z ukrzyżowaniem Jezusa Chrystusa, mające unaocznić wiernym mękę Zbawiciela. Najstarsze misteria od 1608 r. odbywają się nieprzerwanie w Kalwarii Zebrzydowskiej. Trwają one niemal cały **Wielki Tydzień**. W **Niedzielę Palmową** odgrywa się misterium wjazdu Jezusa na osiołku do Jerozolimy i wypędzenia przekupniów ze świątyni. W **Wielką Środę** misterium uczyty u Szymona i zdrady Judasza. W **Wielki Czwartek** ukazane są sceny, w których Jezus myje nogi uczniom, modli się w Ogrójcu, zostaje zdradzony, pojmany i wtrącony do ciemnicy. W **Wielki Piątek** jest odtwarzana Droga Krzyżowa i ukrzyżowanie. W trakcie każdej z odsłon misterium są odczytywane odpowiednie fragmenty Ewangelii, księża zakonni zaś wygłaszają kazania pasyjne. Aktorami misterium są klerycy, zakonnicy i mieszkańcy Kalwarii oraz okolicznych miejscowości.

Kalwaria Zebrzydowska – najstarsza i jedna z największych w Polsce kalwarii, czyli zespołów kaplic i kościołów ilustrujących etapy męki Pańskiej. Wiąże się z osobą wojewody krakowskiego, starosty lanckorońskiego, Mikołaja Zebrzydowskiego (+ 1620 r.). Zbudował on na wzgórzu Żarek kaplicę pw. Ukrzyżowania Pana Jezusa, wzorując się na przywiezionym mu przez Hieronima Strzałę modelu górnej kondygnacji kościoła Grobu Chrystusa w Jerozolimie. Budowla została konsekrowana w 1601 r. Pod wpływem krakowskich bernardynów wojewoda zdecydował się na ufundowanie kościoła i klasztoru oraz drogi krzyżowej. W jego zamyśle miała to być skromna fundacja, rodzaj pustelni i hospicjum. Później drogę krzyżową rozbudowano do rozmiarów kalwarii.

2. Niedziela Palmowa

Niedziela Palmowa – pamiątka triumfalnego wjazdu Jezusa do Jerozolimy. W kościołach tego dnia czyta się opis męki Pańskiej według Ewangelii Mateusza, Marka lub Łukasza. Przed mszą św. kapłan święci **palmy**, z którymi później wierni wraz z księżmi udają się na uroczystą procesję. **Palma** symbolizuje odradzające się życie. Jest zapowiedzią zmartwychwstania. Z **palcami wielkanocnymi** wiąże się wiele ludowych zwyczajów i wierzeń: **poświęcona palma** chroni ludzi, zwierzęta i domy. Od dawna istniał także zwyczaj połykania poświęconych bazi, które to zapobiegają bólom gardła i głowy. Wierzono, że baze z poświęconej **palmy** podłożone pod pierwszą zaoraną skibę zapewnią urodzaj, zaś krzyżyki z **palmy** **gałązek** zatknięte w ziemię bronią przed gradobiciem. **Poświęcone palmy** wystawiane podczas burzy w oknie chronią przed piorunami. Uderzenie dzieci wtką z **palmy** miało im zapewnić zdrowie. **Poświęconą palmę** zatykano za świętymi obrazami, gdzie pozostawała do następnego roku. **Palmy wielkanocnej** nie można było wyrzucić. Najczęściej była ona palona, popiół zaś wykorzystywano w następnym roku w obrzędzie **Środy Popielcowej**. Współcześnie w wielu miejscach Małopolski organizuje się konkursy na najpiękniejszą **palme**. Tradycyjną robi się z długich witek wierzbowych lub leszczynowych, mocno okręconych w kilku miejscach rzemieniem, ubranych w cis, barwinek, barwne kwiaty z bibuły. Całość wieńczy czub z bazi, jedliny i kolorowych wstążek. **Najwyższe palmy** wielkanocne można co roku podziwiać w Lipnicy Murowanej oraz w miejscowościach południowej Małopolski.



3. Triduum Paschalne

Wielki Czwartek to dzień ustanowienia dwóch sakramentów: Eucharystii i kapłaństwa. W tym dniu w kościołach odprawia się uroczystą mszę **wieczery pańskiej**, po której przy dźwiękach kołatek następuje przeniesienie Pana Jezusa do ciemnicy. W kościołach cichną organy, zdejmuje się także obrusy z ołtarza, na którym nie będzie sprawowanej mszy św. aż do rezurekcji. W kulturze ludowej przyjął się zwyczaj, że w tym dniu chłopcy biegali po wsi ze słomianą kukłą, symbolizującą Judasza, którą bito, a wieczorem topiono lub palono. Zgodnie z innym zwyczajem w wielkoczwartkowy wieczór panny dla urody myły się w zimnej wodzie potoku lub rzeki.

Wielki Piątek to dzień, w którym nie odprawia się mszy św., natomiast po południu wierni gromadzą się na wielkopiątkową liturgię **męki Pańskiej**. Upamiętnia ona wydarzenia z życia Jezusa od pojmania Go w ogrodzie Getsemani, aż do Jego śmierci na krzyżu. W tym dniu obowiązuje ścisły post. W świątyniach dekorowano grób Jezusa i ustawiano przy nim honorowe stráže. W domach nie wolno było piec chleba ani zabijać zwierząt. W wielu gospodarstwach nie zapalano w piecach. Powstrzymywano się od prac w polu, za to gospodynie tego dnia sadziły czosnek, groch i przydomowe warzywa, wierząc, że to najlepsza pora. Natomiast obmycie się wodą, a szczególnie wodą „krzyżową”, czyli pochodzącą z miejsca, gdzie łączą się dwa potoki, miało zapewnić zdrowie na nadchodzący rok. Tego dnia także przygotowywano pisanki, czyli farbowane i ozdabiane różnymi technikami jajka ugotowane na twardo.

Wielka Sobota jest czasem żałoby. Przed południem ksiądz święci pokarmy. Do koszyczka wkładało się: **baranka** – symbol zmartwychwstałego Jezusa, **chleb** – symbol komunii z Bogiem, **kraszone jajka** – symbol życia, **sól i chrzan** – symbole zdrowia, **wędliny i ciasto** – symbole dobrobytu. W tym dniu, który był ostatnim dniem Wielkiego Postu, urządzano symboliczne pogrzeby żuru, a czasem także śledzia. W kościele nie odprawia się mszy św. Uroczystości, które zaczynają się wieczorem, należą już do obrzędów Wielkiej Niedzieli. Rozpoczyna je liturgia światła – kapłan przed kościołem święci ogień i zapala od niego paschał. Po procesualnym wejściu ze światłem do ciemnej świątyni następuje rozbudowana i uroczysta liturgia słowa, po której ma

miejsce liturgia chrzcielna: kapłan święci wodę, a wierni odnawiają przyrzeczenia chrzcielne. W dalszej części jest odprawiana liturgia eucharystyczna, a całość uroczystości zamyka procesja rezurekcyjna i uroczyste błogosławieństwo.

4. Wielkanoc

Niedziela Wielkanocna – po **mszy rezurekcyjnej**, która odbywa się w nocy z soboty na niedzielę lub w niedzielę o świcie, gospodarze skrapiali wodą święconą dom i zagrodę, a gospodynie przygotowywały śniadanie wielkanocne. Z powodu wielkiego święta powstrzymywano się od pracy, dlatego też czasami nie zapalano w piecu i jedzono zimne dania. Dzielono się święconką sprawiedliwie, pilnując, aby każdy spróbował wszystkich pokarmów. Skorupki z poświęconych pisanek albo palono, albo zakopywano w ziemi. Po południu w niektórych regionach chłopcy obchodzili wieś z kogutkiem, a dziewczynki z gaikiem, czyli ubranym w kolorowe wstążki drzewkiem, śpiewali przed domami i otrzymywali za to pisanki.

Poniedziałek Wielkanocny w Kościele jest drugim dniem oktawy wielkanocnej, trwającej od Wielkiej Niedzieli włącznie. W powszechnym obyczaju tego dnia przyjęło się wzajemne **polewanie wodą**, która niesie z sobą **symbolikę życia i zdrowia**. Zwykle chłopcy polewali dziewczęta, choć i te nie pozostawały dłużne. Czasami od polania można było się wykupić jakimś darem. W Krakowie w tym dniu odbywa się zabawa ludowa o nazwie emaus.



II Ześlanie Ducha Świętego, czyli Zielone Świątki

Pięćdziesiąt dni po zmartwychwstaniu Bóg zesłał na apostołów Ducha Świętego, przez co zostało dopełnione dzieło objawienia. Jest to ważne i wielkie święto w Kościele. Współcześnie trwa dwa dni, a w wiekach wcześniejszych obchodzono je od niedzieli do wtorku. Na te święta, które przypadają u progu lata, przystrajano domy młodymi gałązkami modrzewia lub brzozy, a czasami także buka. W ludowej tradycji przetrwał zwyczaj **palenia ognisk (sobótek)**, przy których urządzano liczne wesołe zabawy i śpiewy. Ogniska gromadziły głównie młodzież. Wierzono, że dym uchroni pola od klęsk i nieurodzajów. Dlatego też chłopcy obiegali pola z płonącymi witkami lub specjalnie do tego przygotowanymi puszками i okadzali dymem młode zboża.



III Święta Maryjne

• **2 lutego: Ofiarowanie Pańskie, czyli Matki Bożej Gromnicznej** – święto chrześcijańskie, upamiętniające ofiarowanie Jezusa w Świątyni Jerozolimskiej 40 dni po narodzeniu. Od X w. uroczystości towarzyszy obrzęd poświęcenia świec. Podkreśla to symbolikę światła, nawiązującą do wielkanocnego paschału, który wyraża zwycięstwo nad śmiercią i grzechem. Tego dnia w kościele święci się gromnice – świece, które są obecne zarówno przy chrzcie człowieka, jak i jego śmierci. W wierzeniach ludowych światło gromnicy chroni domostwo w czasie burzy.

• **15 sierpnia: Wniebowzięcie Najświętszej Maryi Panny, czyli Matki Bożej Zielnej.** W tym dniu Kościół uroczysto obchodzi pamiątkę wzięcia Matki Bożej do nieba. Tradycja każe poświęcić bukiet kwiatów i ziół, dzięki czemu, według wierzeń, rośliny nabierały cudownych, leczniczych mocy. Bukiet składał się z gałązek mięty, dziurawca, krwawnika, piołunu, wrotyczu, bożego drzewka, dzikiej marchwi. Aby zagwarantować sobie urodzaj w gospodarstwie, dokładano do niego zboże lub jabłko nabite na patyk. Bukiet zdobiono kwiatami. Poświęcony przechowywano przez cały rok, wierząc,



że chroni domostwo od chorób i nieszczęścia. Suszonych ziół z bukietu używano do leczenia bydła. Dymem z palonych ziół okadzano zwierzęta przed pierwszym wypasem.

• **8 września: Narodziny Matki Bożej, czyli Matki Bożej Siewnej.**

W tym uroczystym dniu, przypadającym na czas siewu zbóż ozimych, przyjął się zwyczaj święcenia w kościele zboża, które następnie wysiewano na przygotowaną wcześniej rolę.

IV Boże Narodzenie



Adwent rozpoczyna nowy rok kościelny. Jest to **czterotygodniowy okres oczekiwania** na Boże Narodzenie oraz przygotowania się do tego święta. Najbardziej charakterystycznym zwyczajem adwentowym, od XIV w. znanym już w całej Polsce, są **roraty** (nazwa pochodzi od pieśni adwentowej *Rorate caeli desuper – Niebioso, spuśćcie rosę*), czyli codzienne poranne msze św., w czasie których zapala się świecę, zwaną roratką, symbolizującą Matkę Bożą. W XX w. przyjął się także zwyczaj wieńca adwentowego, w którym co tydzień zapala się kolejną z czterech świec. Zgodnie z przykazaniami kościelnymi w okresie Adwentu powstrzymywano się od urządzania hucznych zabaw i głośnych śpiewów. W tym okresie nie zawierano małżeństw w myśl przysłowia: „Kto się w Adwencie żeni, temu w zapusty się odmieni”. W Adwencie wykonywano ozdoby na choinkę, a organista roznosił po domach opłatki.

Podania głoszą, że zwyczaj roratów wprowadziła do Polski św. Kinga, żona Bolesława Wstydliwego. Nabożeństwo to zyskało szybko ogromną popularność. Zygmunt I Stary w 1540 r. założył na Wawelu Kapelę Roratystów, składającą się z dziewięciu muzyków, których utrzymywano ze skatupy królewskiej. Ich jedynym zadaniem było wykonywanie trudnych, wielogłosowych pieśni w czasie mszy św. roratnych, a także podczas innych wielkich świąt. Kapela przetrwała do 1794 r.

Wigilia – nazwa pochodzi od łacińskich słów: *vigilare* – czuwać oraz *vigilia* – czuwanie, straż nocna, warta. W Kościele katolickim określa się tak dni poprzedzające wszystkie święta, ale w potocznym rozumieniu słowo to kojarzy się przede wszystkim z **dniem poprzedzającym Boże Narodzenie**. W ten dzień w kościele nie sprawuje się żadnych specjalnych nabożeństw. Wszelkie tradycje i zwyczaje tego wieczoru wiążą się z rodziną, domem i gospodarstwem. Przed południem należało zakończyć wszystkie prace gospodarskie. Resztę dnia poświęcano przygotowaniu wieczerzy wigilijnej, **przystrajaniu drzewka** (podłazniczki, później – choinki). Wieczera składała się z **postnych dań**. Jadano barszcz, zupę grzybową, kluski z miodem i makiem, kapustę z grochem, rybę.



Przed wieczerą odmawiano wspólnie modlitwę oraz **łamano się opłatkiem**, składając sobie życzenia. Po wieczerze kolędowano. O północy ludzie szli do kościoła na uroczystą mszę św., zwaną **pasterką**. Po niej według zwyczaju kawalerowie przychodzili na podłazy do domów, w których były panny na wydaniu. Często w tym dniu zapadały decyzje o przyszłym ślubie. W ludowych wierzeniach dzień Wigilii Bożego Narodzenia obfitował w różnego rodzaju znaki, które wróżyły, jaki będzie cały kolejny rok. Ludzie wierzyli, że w noc, w którą narodzi się Bóg, wszystko może się zdarzyć: zwierzęta przemówią ludzkim głosem, dusze przywędrują z zaświatów, a ludzie umiejętnym postępowaniem zaskarbią sobie szczęście i pomyślność. Wiele z tych zwyczajów i wierzeń przetrwało do naszych czasów.

Boże Narodzenie spędzano zazwyczaj w gronie rodzinnym, ze względu na wagę święta powstrzymując się od wszystkich niekoniecznych prac.

W **drugi dzień świąt**, w dzień **św. Szczepana**, odwiedzano się w domach, składano sobie życzenia, a po wsi chodzili kolędnicy, którzy pukali do każdego domu, winszując gospodarzom zdrowia, szczęścia i pomyślności w gospodarstwie.

Nowy Rok obchodzono skromniej niż święta Bożego Narodzenia. Nie było zwyczaju oczekiwania do północy ani też wspólnych zabaw. Przyjmowano natomiast chętnie kolędników.

Święto Objawienia Pańskiego, zwane też **Świętem Trzech Króli**, przypadające 6 stycznia, jest jednym z najstarszych świąt w Kościele. W tym dniu czci się objawienie Boga w widzialnej postaci. Jest ono obchodzone na pamiątkę opisanego w Ewangelii św. Mateusza hołdu, jaki trzej mędrcy ze Wschodu złożyli Dzieciątku Jezus. Ich dary mają znaczenie symboliczne. Oznaczają godność królewską Chrystusa (złoto), wpływającą z połączenia się natury ludzkiej (mirra – wonna żywica drzewa z gatunku balsamowca) z Boską (kadzidło). W kościołach poświęca się złoto i kadzidło, a także kredę, przeznaczoną do oznaczenia drzwi domów inicjałami trzech mędrców i datą roku. Według tradycji tego dnia wstawiało się do szopki figurki trzech króli wraz z ich orszakiem, a po wsiach chodziły dziecięce grupy kolędników z gwiazdą. Współcześnie rozpowszechnił się w Polsce zwyczaj organizowania na ulicach miast i wsi barwnego Orszaku Trzech Króli.

Święto Objawienia Pańskiego zamyka cykl uroczystości związanych z Bożym Narodzeniem, a rozpoczyna czas **karnawału**, czyli **zapustów**.



Obrzędowość rodzinna

W życiu każdego człowieka – niezależnie od stanu jego zamożności i od czasów, w których żyje – następują zmiany, związane z **przejściem z jednego stanu w drugi**. Zasada tych **przejsć** jest wspólna: do umownie wyznaczonej granicy byłeś kimś, po jej przekroczeniu stajesz się kim innym. Wierzone, że w takich chwilach trzeba chronić człowieka, ponieważ jest on wyjątkowo bezbronny, nie przynależąc chwilowo do nikogo. Samo więc **przekroczenie** obfituje w wiele różnych praktyk, bezpośrednio zainteresowany biernie poddaje się pewnym rytuałom, które sprawują nad nim inni. Zmiana statusu społecznego jednostki miała zawsze publiczny charakter i wymiar wspólnotowy. Współcześnie można zaobserwować zwiększenie liczby punktów granicznych wyróżnianych w życiu człowieka: hucznie obchodzone „osiemnastki” są znakiem **przejścia** z dzieciństwa do dorosłości, celebrowane na uczelniach rozdawanie dyplomów ukończenia studiów i związane z tym obyczaje (np. rzucanie w górę studenckimi biretami itp.) są wyznacznikiem granicy między uczniem a profesjonalistą. **Przejściom** z jednego stanu w drugi towarzyszą tzw. **obrzędy recepcyjne** (łac. *receptio* – przyjmowanie). Najstarsze i najtrwalsze **obrzędy recepcyjne** wiążą się z trzema naturalnymi przejściami, które w większości dotyczą każdego człowieka także w naszych czasach. Są to: **narodziny** i **chrzest**, **ślub** i **wesele**, **śmierć** i **pogrzeb**.

I Narodziny i chrzest

Narodziny dziecka oznaczały podwójne przejście: po pierwsze rodził się nowy człowiek, po drugie kobieta ciężarna stawała się matką. Do lat 60. XX w. dzieci rodziły się w domach, a ich przyjmowaniem na świat zajmowały się starsze, doświadczone kobiety, zwane akuszerkami. Przed porodem przyszła matka przepraszała bliskich za przewinienia, których się dopuściła, oraz godziła się ze wszystkimi. Wierzone, że dziecku ułatwi się przyście na świat, jeśli w izbie, w której miało się ono narodzić, rozwiąże się wszystko, co było zawiązane, rozplącze splecione, rozepnie zapięte i otworzy to, co zamknięte. Zarówno w czasie ciąży, jak i połogu, czyli okresie bezpośrednio po narodzinach dziecka, kobieta była chroniona (izolowana). Kilkutygodniowy okres połogu kończył tzw. wywód, czyli uroczyste błogosławieństwo matek w kościele. Po wywodzie kobieta wracała do normalnego trybu życia. W czasach współczesnych dzieci rodzą się w specjalistycznych szpitalach i klinikach, co spowodowało zanik domowych praktyk magicznych związanych z narodzinami.



A. **Chrzest** jest znakiem przyjęcia nowo narodzonego człowieka do wspólnoty chrześcijan. Przejściu temu towarzyszy **nadanie imienia**. Chrzest odbywał się najwcześniej, jak to tylko było możliwe, czasami już na drugi dzień po narodzinach. Jeśli dziecko rodziło się słabe i groziła mu śmierć, tzw. chrztu z wody mogła udzielić noworodkowi akuszerka. Od momentu chrztu dziecko było już chronione przez Kościół, wcześniej zaś wystawione na wiele niebezpieczeństw. Matka, która leżała w połogu, nie uczestniczyła w chrzcie swego dziecka. Także obecność ojca w kościele nie była wymagana. Rodziców naturalnych zastępowali w tym obrzędzie **rodzice chrzestni**. Do sakramentu dzieci niesiono w powijkach, do których nie wolno było niczego przypinać ani też przyszywać, w przekonaniu, że to zaszkodzi dziecku w przyszłości (zaszyje pamięć lub zdolności). Po chrzcie urządzano przyjęcie w domu rodziców, a dziecko było obdarowywane na miarę możliwości gości.

B. **Imię**. Zazwyczaj nadawano dziecku imię, które ono sobie samo „przyniosło”, czyli **imię patrona dnia**, w którym się narodziło. Jeśli z różnych powodów imię to było nie do przyjęcia, szukano świętego, którego wspomnienie obchodzono w najbliższym czasie, nigdy jednak sprzed daty urodzin. Czasami ksiądz nadawał imię według własnego wyboru, ignorując wolę rodziców. Dotyczyło to zwłaszcza dzieci nieślubnych. Niechętnie chrzczono imionami, których nie było w chrześcijańskim kalendarzu. Zwykle też przestrzegano tradycji rodzinnych, a imiona przechodziły z babci na wnuczkę, a z dziadka na wnuka.

II Wesele

Wesele to jedyny obrzęd, który jego główni bohaterowie przeżywają w pełni świadomie. Trwa on dosyć długo i jest skomplikowany. Na jego tradycyjną konstrukcję składa się nie tylko połączenie **młodej pary**, ale także wyłączenie **panny młodej** ze społeczności dziewcząt i włączenie jej do grona **mężatek** oraz wyłączenie **pana młodego** ze społeczności kawalerów i włączenie do społeczności **mężczyzn żonatych**. Wszystkie te etapy miały charakter publiczny, a samo wesele było ważnym wydarzeniem. Rodziny dokładały wielkich starań, by wesele ich dzieci było bardzo wystawne. Wielka liczba gości dodawała splendoru i podnosiła rangę społeczną wydarzenia. Wesela mogły trwać i cały tydzień. Pierwotnie wszystkie kolejne obrzędy składające się na wesele miały charakter wierzeniowy i częściowo magiczny. Do XV w. Kościół nie wymagał przeprowadzenia ślubu w świątyni. Ślub kościelny był rzadkością (szczególnie na wsi) jeszcze w wieku XVIII. W miarę jednak jego upowszechniania poszczególne obrzędy weselne





traciły na swej sile, nabierając stopniowo coraz wyraźniej charakteru widowiskowego, a ich pierwotny sens zaczynał się zamazywać. Zasadniczy porządek tradycyjnego polskiego wesela zawierał następujące etapy:

Zmówiny – małżeństwa młodych planowali zwykle rodzice, ponieważ wiązało się to z przyszłością ich dzieci, a także z konkretnymi korzyściami majątkowymi obu stron. Przyszła rodzina miała przede wszystkim utrzymać i wychować dzieci, w związku z czym należało się postarać, aby młodzi mieli ku temu jak najlepsze warunki. Do rodziców panny kawaler wysyłał swatów (dziewosłębów), zwykle wymownych, doświadczonych i szanowanych gospodarzy, aby w jego imieniu wystąpili o rękę córki. Przy tej okazji targowano się o jej posag, a także o to, co zyska na tym małżeństwie. Kiedy osiągnęto porozumienie, zazwyczaj pytano także dziewczynę o zdanie, najczęściej jednak wyłącznie dla formalności. Nawet dorosłe dzieci były zależne od woli rodziców, ponieważ nie miały własnych źródeł dochodu. Po zmówinach ustalano datę ślubu.

Zrękowiny – po udanych zmówinach młodzi w obecności rodziców i swatów podawali sobie ręce na znak obustronnej chęci wejścia w związek małżeński. Początkowo czyniono to w rytualny sposób, jednak bez wymiany pierścionków. Zwyczaj ten pojawił się w XVII w. wśród szlachty, długo jednak był obcy mieszkańcom wsi, gdzie najmocniej trwał tradycyjny obrzęd weselny. Zrękowinom czasami towarzyszyła zabawa w domu lub w karczmie. Po zrękowinach młodzi szli do księdza, dawali na zapowiedzi oraz wspólnie ustalano datę ślubu.

Wieczór paniński – czas, w którym przyszła męzatka żegna się obrzędowo ze swoimi koleżankami pannami oraz z panińskimi zajęciami. Tradycyjnie w wieczór ten panny śpiewały pieśni o charakterze pożegnalnym i refleksyjnym, a przyszła męzatka żegnała się ze swymi niezamężnymi rówieśnicami, z rodzicami i z całym dotychczasowym życiem. W czasie wieczoru panińskiego wito wianki oraz przygotowywano weselną różgę, przeznaczoną dla starosty weselnego.

Rozpleciny – w dniu ślubu (czasami dzień wcześniej) uroczyste rozplatanie pannie młodej warkoczów, które były symbolem panieństwa. Męzatki nosiły krótkie włosy, skryte pod czepkiem lub chustką. Rozpleciny były okazją do obdarowania panny młodej przez przyszłego męża.



Ślub i przyjęcie weselne – w domu młodego zbierali się druźbowie, starosta weselny oraz goście, a następnie wiodąc przyszłego małżonka w uroczystym orszaku, szli do panny młodej. Zatrzymywali się przed drzwiami jej domu, a starosta lub druźbowie wywoływali ją mową bądź śpiewem. Kiedy wreszcie się ukazała (nie do razu) w towarzystwie druhen, następowało błogosławieństwo rodziców oraz ponowne żegnanie się

panny z rodzinnym domostwem, ponieważ po ślubie zwykle szła do domu męża. Spod domu panny młodej orszak ruszał do kościoła. Zwyczaj nakazywał, aby pan młody szedł oddzielnie w towarzystwie druźbów, a panna młoda w towarzystwie druhen. Po uroczystości zaślubin wracali już razem jako małżonkowie. W domu weselnym (rodzinnym domu panny młodej) witano młodych małżonków chlebem i solą, następowały powitalne mowy starosty, a także inne, w których ktoś z rodziny młodej w imieniu jej rodziców oddawał ją pod opiekę mężowi, a ktoś z rodziny młodego dziękował w jego imieniu za żonę. Następnie siadano za stoły i rozpoczynano biesiadę. Obrzędowym ciastem weselnym był kołacz z serem i z miodem, którego każdy z weselników musiał skosztować. Po uczcie zaczynały się tańce. Zwyczajowo ojciec panny młodej prowadził ją do tańca, a następnie oddawał panu młodemu.



Oczepiny – około północy następował obrzęd symbolicznie wprowadzający pannę młodą w społeczność mężatek. Sadzano ją na środku izby na dzieży lub – później – krześle, otaczały ją starsze kobiety, które ze śpiewem zdejmowały jej ślubne nakrycie głowy (wianek, koronę), obcinały warkocz i nakładały strojny czepiec. Przy tej ceremonii powszechnie śpiewano najstarszą, znaną w całej Polsce pieśń obrzędową:



Oj, chmielu, chmielu, by bujne ziele,
nie będzie przez cie żadne wesele.
Oj, chmielu, oj, nieboże,
To na dół, to ku górze.
Chmielu, nieboże.

Przy okazji oczepin goście weselni obdarowywali pannę młodą sutymi datkami pieniężnymi.

Przenosiny – uroczysta przeprowadzka młodej mężatki z domu rodziców do domu męża. Miała miejsce nazajutrz po weselu lub kilka dni później. Obrzędowi temu towarzyszyły pożegnania, błogosławieństwa, okolicznościowe śpiewy i życzenia. Przy tej okazji zabierano cały paniński posąg, obiecany jej w dniu zmówin. W nowym domu przyjmowano młodą małżonkę chlebem i solą, oprowadzano wokół stołu, prowadzono do pieca, po którego dotknięciu stawała się pełnoprawną gospodynią i strażniczką domowego ogniska. Całą uroczystość przenosin kończyła uczta.

III Pogrzeb

Śmierć jest nieusuwalnym elementem życia i jako taka nie wywoływała u ludzi buntu, co nie znaczy, że była zdarzeniem mile widzianym. Skoro jednak zabrała kogoś z domu, pozostali postępowali zgodnie z utrwalonym tradycją porządkiem, do którego należało:

Powiadomienie o śmierci – dzisiaj tę funkcję pełnią nekrologi zamieszczane w prasie i wieszane w wyznaczonych miejscach. Kiedyś informację o czyjejs śmierci przekazywano sobie ustnie z domu do domu, czasami wraz z witką, czyli gałązką zwiniętą w okrąg, lub specjalnie do tego celu przeznaczonym krzyżem.

Umycie i ubranie zmarłego – ubranie na ostatnią drogę musiało być najlepszej jakości, równe temu, w jakim występowało się w czasie ślubu. Starsi ludzie sami zabiegali o to, aby jeszcze za życia skompletować sobie godny strój na ostatnią drogę. Dla rodziny zwykle był to spory wydatek.

Modlitewne czuwanie przy zmarłym – tradycyjnie zmarły po śmierci przebywał w domu dwa dni i trzy noce. Czas ten był wypełniony czuwaniem i wspólną modlitwą rodziny oraz bliższych i dalszych sąsiadów. Śpiewano pieśni nabożne, odmawiano koronkę, różaniec oraz litanie. W tych dniach codzienne życie domowe schodziło na drugi plan.

Eksporta – trzeciego dnia po śmierci następowało wyprowadzenie zwłok do kościoła na nabożeństwo pogrzebowe. Było to ostateczne pożegnanie się zmarłego z rodzinnym domem, obwarowane wieloma wierzeniowymi praktykami, które miały zapewnić zmarłemu spokojną drogę, a domownikom bezpieczeństwo i ukojenie.

Pogrzeb – uroczysty kondukt z udziałem księdza przechodził ze świątyni na cmentarz,

gdzie kapłan kończył rozpoczętą w kościele liturgię pogrzebową. Po jej zakończeniu zebrani rzucali na trumnę grudki ziemi, wypowiadając przy tym słowa: „Niech ci ziemia lekka będzie”. W niektórych regionach zebrani długo jeszcze śpiewem modlili się nad świeżą mogiłą.

Konsolacja, czyli stypa – uczta obrzędowa, na którą zapraszało się uczestników pogrzebu. Pierwotnie stypą nazywano trzecią noc czuwania przy zmarłym, w czasie której żałobnicy byli częstowani posiłkiem, z czasem jednak słowo to wyparło pierwotną konsolację, oznaczającą ucztę popogrzebową. Przyjęcie organizowano w domu zmarłego lub w karczmie. Na ogół miało ono wystawny charakter. Konsolacja, na której wspomniano zmarłego, ale też radzono o dalszym życiu osieroconej rodziny, kończyła obrzędy pogrzebu. Po nim najbliższa rodzina przechodziła okres żałoby, który trwał do roku.

Chrzczyny, wesele i pogrzeb celebrowano zarówno w chłopskiej chałupie, w szlacheckim dworze, jak i w domu mieszczańskim. W każdym z tych miejsc obrzędy nieco się różniły. Ich tradycyjny kształt najdłużej przetrwał na wsi.



Odzież, ubranie, strój

Do czasów upowszechnienia fabrycznej produkcji odzieży **ubrania szyto w domu**. Każda gospodyni zazwyczaj umiała skroić i uszyć proste formy z zakresu krawiectwa lekkiego (koszule, spódnice, fartuchy itp.). Odzież wierzchnią – z grubego sukna lub ze skóry – kroili i szyli **wiejscy krawcy**. Mieszkańcy dworów, a także mieszczenie w zależności od majątności, zaopatrywali się w odzież u **profesjonalnych krawców** lub nabywali modne ubrania sprowadzane z zagranicy.

Zanim pojawiły się sztuczne tworzywa, **ubrania szyto z materiałów, które dało się pozyskać w gospodarstwie, czyli z lnu, wełny i skór** zwierzęcych. Z czasem rozpoznała się bawełna, którą potrafiły przerobić na materiał wyłącznie fabryki. Na jedwab, kaszmir, złotogłów i bisior mogli sobie pozwolić tylko najzamożniejsi.

Ubranie

codzienne	robocze	uroczyste	odświętne	obrzędowe
używane w dni powszednie, do codziennej pracy	używane do cięższych prac wymagających specjalnej ochrony	używane dla podkreślenia ważności chwili (np. ubranie gości weselnych itp.)	podkreślające wagę uroczystości religijnych	tradycyjnie przypisane do określonego obrzędu, mające symboliczne znaczenie

Stroje ludowe, które znamy ze sceny lub festiwali, a w przypadku niektórych regionów Małopolski widziane także w czasie świąt lub ważnych wydarzeń, są zazwyczaj ubraniami odświętymi. Na co dzień noszono się skromnie, mniej kolorowo, wygodnie i funkcjonalnie.

Tradycyjne stroje ludowe są dobrem polskiej kultury narodowej, dlatego należy je poznać i w miarę możliwości – zachować. Nie każde ubranie jest strojem, ale każdy strój jest ubraniem, pozostając przy tym tekstem kultury, z którego można wiele wyczytać.



Mowa kolorów

Ludzie od zawsze przypisywali **kolorom** pewne znaczenia. **Symbolika kolorów** jest umowna. Współcześnie tylko w pewnych sytuacjach się do niej odwołujemy. Dotyczy to nie tylko wybranych obrzędów (w czasie chrztu dziewczynki przystraja się w niebieski kolor, a chłopców w różowy, panna młoda zwykle nosi białą suknię, a żałobnicy wkładają czarne stroje), ale także innych sytuacji życiowych i społecznych. Niektóre **kolory** są częścią tego, co współcześnie określamy jako *dress code*, a co funkcjonowało także w przeszłości. **Barwy wciąż służą nam do wyrażania naszych emocji**, ale także świadczą o zachowaniu obowiązujących w danej społeczności norm i zasad.

Oto kilka przykładów barw i ich symbolicznego znaczenia:



Muzyka, śpiew, taniec, folklor muzyczny

Folklor muzyczny jest niematerialną częścią kultury wszystkich ludów i narodów świata. W jego skład wchodzi: śpiew, muzyka, taniec. Ich źródłem są:

- **religia** – śpiew, muzyka i taniec przenosiły człowieka w sferę sacrum;
- **obrzędowość** – współtworzyły i uświetniały ceremonie związane z ważnymi momentami ludzkiego życia;
- **ludzka psychika** – śpiew, muzyka i taniec są formą wyrażania uczuć, stanów psychicznych, budują poczucie wspólnoty z innymi i pozwalają określić własną tożsamość.

Pierwotnie muzyka była wspólnotą wszystkich ludzi. W średniowieczu wyodrębniła się muzyka sakralna, zarezerwowana wyłącznie dla potrzeb Kościoła. W późniejszym czasie (XV-XVII w.) z muzyki świeckiej wykształciły się odmiana typowa dla wsi oraz odmiana dworska – obie bazowały na wspólnym dziedzictwie, jednak dwory prezentowały wyższą kulturę wykonawczą, zrezygnowały też z niektórych funkcji muzyki ludowej, wprowadzając w ich miejsce inne.

Na wsi muzyka i śpiew były formą tradycyjnego kulturowego przekazu, który obejmował utarte i powszechnie akceptowane zachowania, obyczaje oraz postawy wobec świata.



We dworach kultywowano wspólny śpiew pieśni patriotycznych, które były zarazem lekcją historii dla młodego pokolenia. Na wsiach śpiewano pieśni o tematyce religijnej, wielozwrotkowe ballady, opowiadające o nadzwyczajnych zdarzeniach lub przekazujące lokalne podania, a także okolicznościowe śpiewki, będące formą spontanicznej reakcji na to, co się dzieje wokół. Śpiewano chętnie i dużo, najczęściej a capella, przy pracy i w czas świąteczny.

Zespoły muzyczne (tzw. muzyki) na wsi składały się z uzdolnionych amatorów. Muzykowano w karczmie, a także w domach przy okazji spotkań, najczęściej związanych z wykonywaniem jakiejś pracy, przy której gromadzili się sąsiedzi. Muzykanci pojawiali się zwykle tam, gdzie schodzili się młodzi ludzie, najczęściej na zaproszenie gospodarza. Muzyka była nie lada atrakcją w monotonnym wiejskim życiu. Nieodzwonnie towarzyszyła weselu, które w dawnych czasach mogło trwać nawet kilka dni.

We dworach muzykowano częściej niż na wsi. Wykształcenie muzyczne należało do dobrego tonu. Zwykle panny umiały grać na fortepianie. Urządzano wieczory muzyczne. Okraszano nią przyjęcia towarzyskie. Na dwory docierały wieści z wielkiego muzycznego świata. Dużo wcześniej niż pod chłopską strzechę do domów ziemiańskich dotarły gramofony i radiodbiorniki.

Muzyka wsi polskiej łączy się na nowo z muzyką klasyczną w twórczości wybitnych kompozytorów. Fryderyk Chopin wprowadzał motywy ludowe do swoich utworów, przez co jego mazurki mają czytelny polski charakter i są rozpoznawalne w całym świecie. Także inni wielcy kompozytorzy, tacy jak: Stanisław Moniuszko, Karol Szymanowski, Henryk Mikołaj Górecki, Krzysztof Penderecki czy Wojciech Kilar sięgali do skarbnicy polskiej muzyki ludowej.

Małopolska ma również ogromny wkład w rozwój muzyki narodowej.

Wielcy kompozytorzy polscy o małopolskim rodowodzie:

- **Mikołaj Gomółka** (ur. 1535 r. w Radoszkach pod Sandomierzem)
- **Władysław Żeleński** (ur. 1874 r. w Grodkowicach pod Krakowem)
- **Jan Kanty Pawluśkiewicz** (ur. 1942 w Nowym Targu)

Wielcy kompozytorzy polscy związani z Małopolską:

- **Mieczysław Karłowicz**
- **Karol Szymanowski**
- **Henryk Mikołaj Górecki**
- **Wojciech Kilar**

Ogólna charakterystyka folkloru muzycznego głównych regionów Małopolski

Grupa	Muzyka	Śpiew	Taniec
Krakowiacy	Przewaga melodii dwumiarowych, opartych na synkopowanym rytmie krakowiaka; melodie w większości oparte na systemie dur-moll; przewaga przyśpiewek w funkcji tanecznej; kapela: obok smyczków też klarnet i trąbka.	Śpiew solowy lub zespołowy; śpiewa się głosem w naturalnej pozycji.	Dominującym tańcem jest krakowiak – taniec dwumiarowy, o szybkim tempie, dynamiczny, częściowo improwizowany, wykonywany w parach. Charakterystyczne elementy: boczny krok z dostawianiem, hołubce, kroki akcentowane, liczne układy połączone z przeplataniem lub mijaniem się tancerzy.



Pogórzanie

Muzyka i śpiew oparte na skali durowej, rzadziej molowej;

wpływy folkloru muzycznego Lachów, a od południa także wpływy słowackie;

kapela: skrzypce prymujące, skrzypce sekunduujące, basy, klarnet, trąbka, cymbały.

Śpiew solowy i zespołowy, głos w naturalnej pozycji.

Tańce dwumiarowe, trójmiarowe lub dwuczęściowe o zmiennym metrum; w parach; **tańce chodzone** m.in.: obchodzony, krzyżak; **tańce wirowe:** polka mazurska, sztajerek, walczyk.



Lachy

Muzyka i śpiew oparte na skali durowej, rzadziej molowej;

wpływy folkloru muzycznego regionu krakowskiego;

kapela: skrzypce prymujące, skrzypce sekunduujące, basy, klarnet, trąbka.

Śpiew solowy i zespołowy, głos w naturalnej pozycji.

Przewaga tańców wirowych, przeplatanych półobrotami i obrotami ze zmianą kierunku obrotów, a także kierunku przesuwania się po linii koła. Dominuje taniec pojedynczych par; tańce dwu- i trójmiarowe; krakowiaki, różne odmiany polki, walczyki, sztajerki, a także krzyżak.



Górale

Melodie najczęściej składają się z dwóch pięcio- lub czterotaktowych zdań; metrum dwudzielne; melodie opadające, częsta obecność kwarty zwiększonej (jeden z wyróżników skali lidyjskiej), wpływy folkloru muzycznego słowackiego i węgierskiego.

Podstawowy skład kapeli:

skrzypce prymujące, skrzypce sekundujące, basy. Liczne instrumenty pasterskie.

Śpiew solowy lub zespołowy, w wysokich tonacjach; mężczyźni śpiewają głosem gardłowym, przesilonym, często przechodzącym w falset, kobiety śpiewają tzw. białym głosem, na ogół nisko, aby dorównać mężczyznom; naturalny wielogłos; wers dwunastozgłoskowy jako podstawa budowy zwrotkowej.

Typowe *nuty*: sabałowe, ozwodne, wierchowe, weselne.

Na Podhalu dominuje solowy, popisowy taniec męski; brak kontaktu fizycznego między tańczącymi (z wyjątkiem polki); Typowe tańce: drobny, krzesany, zbójnicki.

W innych regionach góralszczyzny dominują tańce w parach (np. obyrtany, czardasz, polka, różne odmiany tańców z elementem krzyżowania się tańczących par), ale także występują popisowe tańce męskie (np. hajduk).



Hej, górol ci jo, górol
Hej, spod samiuśkich Tater.



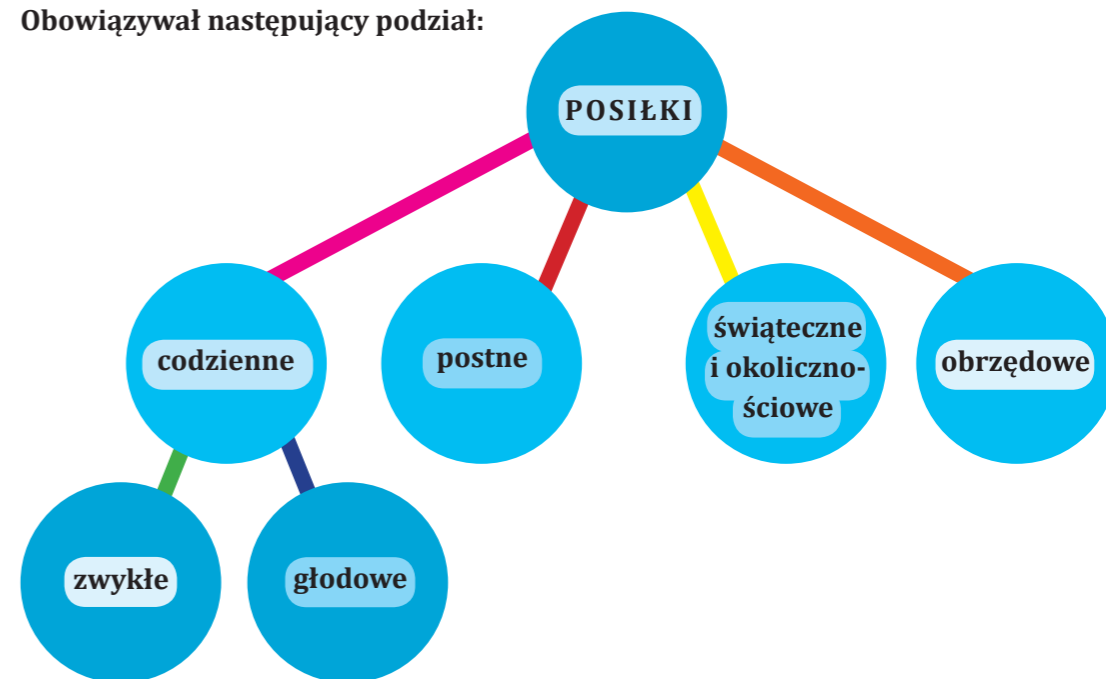
Pożywienie

W **jadłospisie dawnej polskiej wsi** dominowały potrawy z mąki, ziemniaków oraz mleka. Sery i jajka przeznaczano głównie na sprzedaż. Mięso jadano sporadycznie. Potrawy maszczono olejem lub tzw. sadłem, czyli specjalnie przechowywanym tłuszczem zwierzęcym. Poza kapustą, która po zakiszeniu stanowiła, obok ziemniaków, podstawę zimowego wyżywienia, z warzyw używano cebuli i marchwi, a z roślin strączkowych głównie grochu i fasoli. Pijano kawę zbożową, herbatę traktowano jak lekarstwo. Potrawy były proste i nie wymagały specjalnych umiejętności kulinarnych. Kupowano wyłącznie przyprawy – głównie sól oraz cukier (o ile nie było miodu), a w czasie postu nabywano także śledzie.

Na **dworach oraz w bogatszych domach mieszczańskich** jadano znacznie lepiej. Spożywano więcej mięsa, nabiału, warzyw i owoców. Pijano herbatę i prawdziwą kawę. Stosowano wykwintniejsze receptury oraz przywiązywano większą wagę do tzw. kultury stołu. W domach magnatów jedzenie było nie tylko pożywieniem, ale także demonstracją zamożności.

Kuchnia zależała od urodzajów. Susze, powódzie, gradobicia mogły ściągnąć na ludzi głód. Ze względu na pamięć i doświadczenie głodu, żywność była nie tylko w cenie, ale też otaczano ją szacunkiem. Niczego nie marnowano. Czego ludzie nie zjedli, zjadały zwierzęta. Ze szczególnym szacunkiem odnoszono się do chleba.

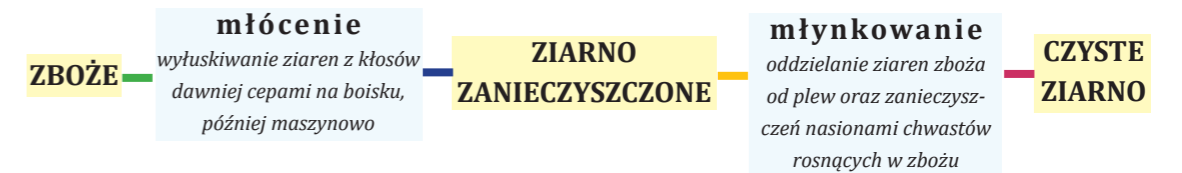
Obowiązywał następujący podział:



POSIŁKI			
codzienne	postne	święteczne i okolicznościowe	obrzędowe
zwyczajne	Rygorystycznie ograniczone ze względów religijnych.	Jadano w niedziele, święta oraz w szczególne okazje, związane z uroczystościami rodzinnymi.	Ich spożywanie było częścią utrwalonego tradycją porządku i nie służyło wyłącznie zaspokojeniu głodu, lecz było znakiem jakiejś innej rzeczywistości, czytelnym symbolem czegoś, w co wierzone.
Codziennie na wsi, tworzone na bazie tego, czego dostarczyła uprawa, hodowla, las, i rzeka.	Wystrzegano się mięsa, nabiału, tłuszczu zwierzęcego.	Charakteryzowały się obfitością, lepszą jakością. Spożywano je w domu, do stołu zasiadała cała rodzina odświętnie ubrana.	Do posiłków obrzędowych należą pokarmy podawane w czasie wieczery wigilijnej, święcone w Wielką Sobotę, pieczone w wigilię Nowego Roku, tzw. nowe latka, niektóre potrawy związane z weselem (chleb, kołacz), pieczywo ofiarowane dziecku w dniu chrzcina (kukielka) itp.
głodowe	Jadano żur (czyli jałową zupę z zakwaszonej mąki żytniej), jałową kwaśnicę (czyli wodę spod kiszzonej kapusty), ziemniaki, kapustę maszczoną olejem lnianym, a czasami także ryby (głównie śledzie).	Święta wymagały szczególnych przygotowań; pieczono chleby i ciasta, starano się o mięso i wędliny. Dbano, by nikt nie był głodny.	
Dotyczyły głównie wsi na przednówku, w czasach nieurodzajów, wojen lub epidemii.	Postnie jadano przez cały Wielki Post, Triduum Paschalne, Wigilię, Adwent, poszczono także w każdy piątek, czasami również w środy.		
Przetwarzano produkty, które w lepszych czasach nie służyły za pożywienie, np.: mąka z kory drzew, korzenie perzu, bukwie, liście lipy, gotowano warmuz, czyli jałową zupę z wiosennych dziko zbieranych roślin (głównie lebidy).			

Chleb

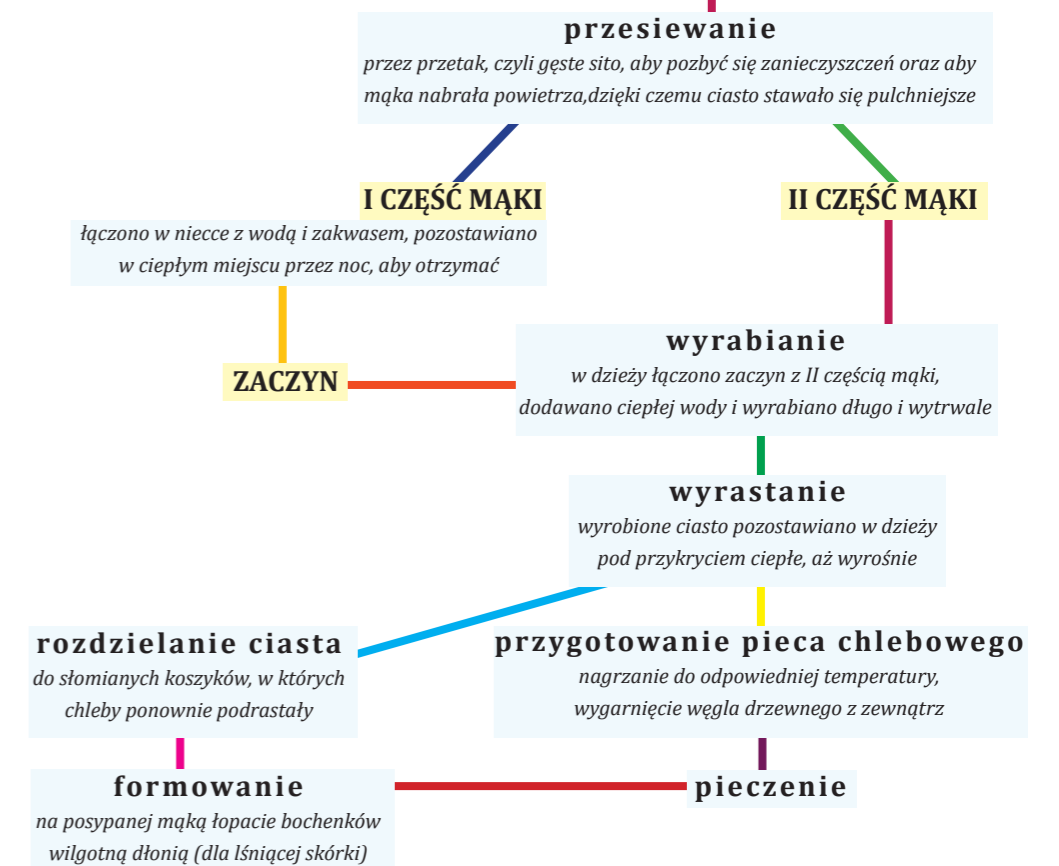
I etap: od zboża do ziarna



II etap: od ziarna do mąki



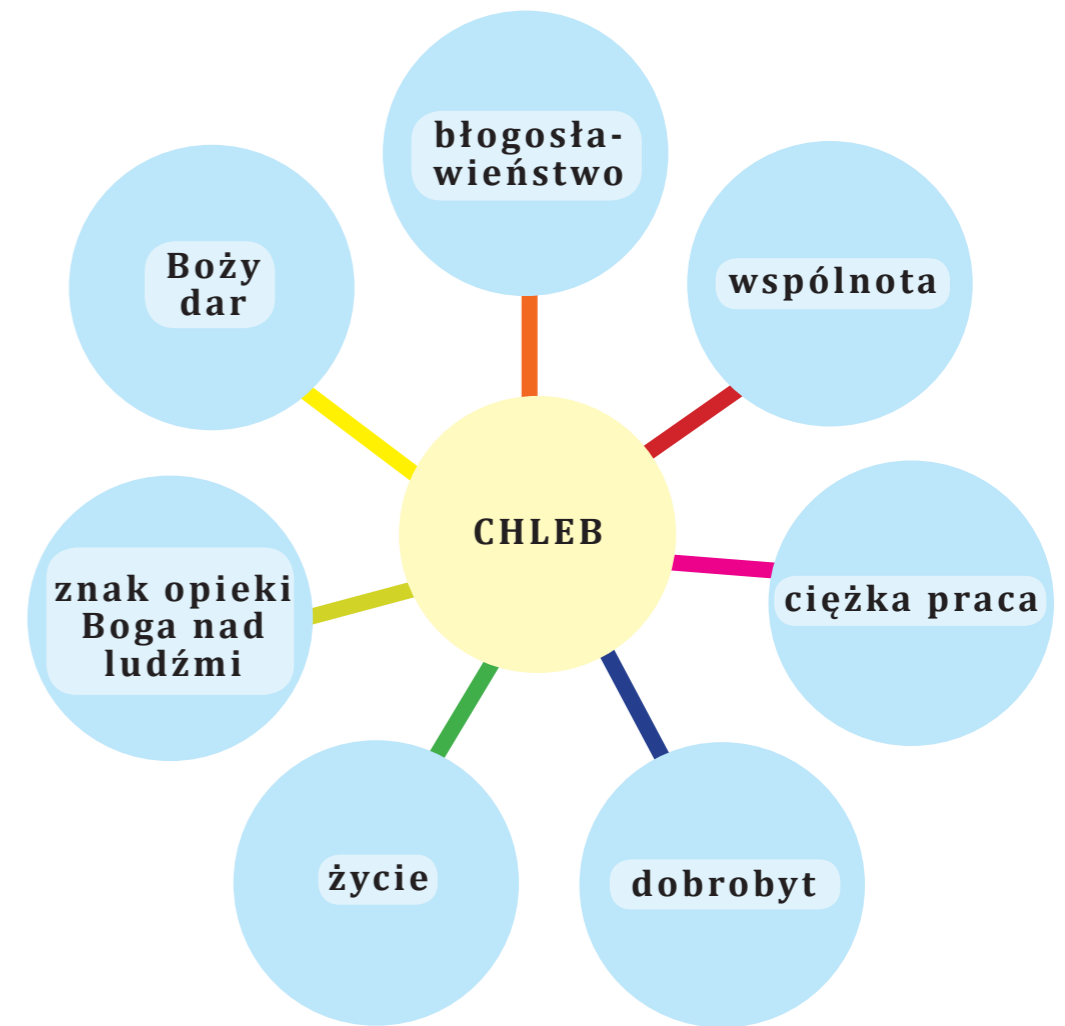
III etap: od mąki do chleba





Narzędzia

Symbolika chleba



W obyczajowości polskiej istniało wiele zwyczajów, które świadczyły (i nadal świadczą) o **szacunku żywionym dla chleba** oraz przekonaniu o jego świętości.

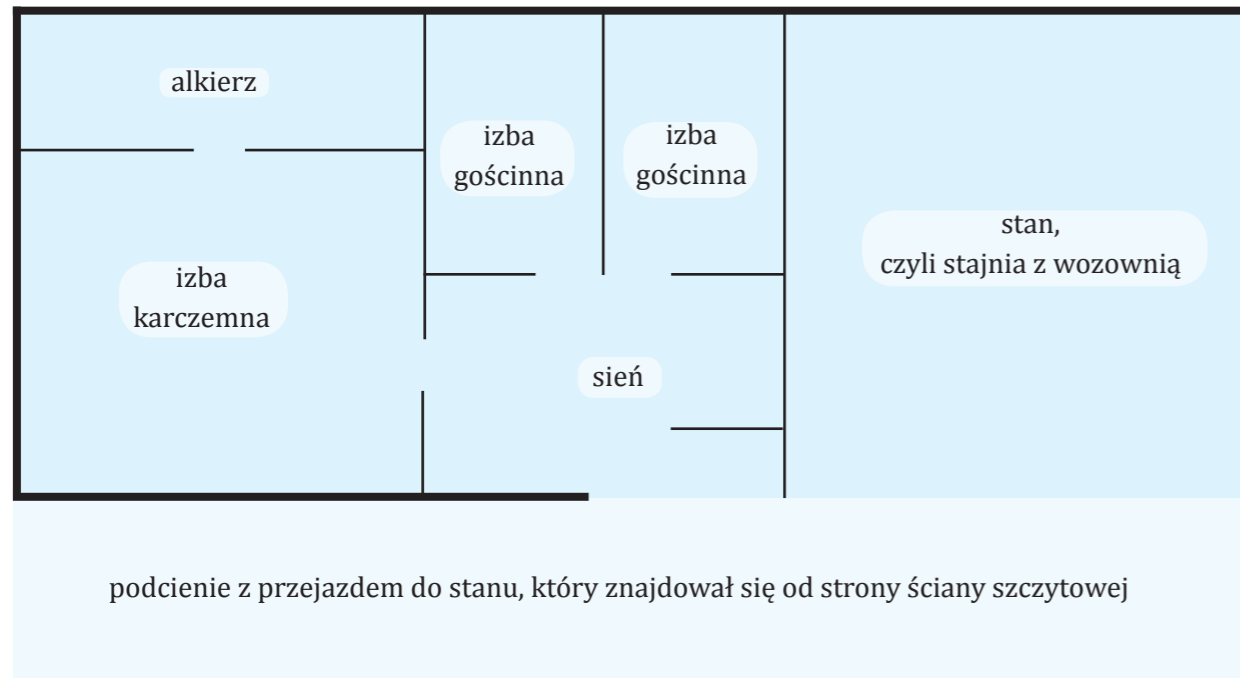
Oto kilka z nich:

- Przed krojeniem **bochenka** czyniono na nim znak krzyża.
- Nie wyrzucano **chleba**.
- Kiedy upadła kromka **chleba** na podłogę, podnoszono ją, przepraszano i całowano.
- Nie dopuszczano do tego, aby **chleb** spleśniał.
- Nie kładziono **chleba** na brudnym stole.
- Nie wbijano w **chleb** noża.

Handel i karczmy

Tradycyjnie i profesjonalnie handlem w Polsce zajmowali się głównie Żydzi. Mieszkańcy wsi handlowali tylko przy okazji **jarmarków**, gdzie sprzedawano plony rolne oraz zwierzęta, a nabywano towary, których nie oferowała wieś. Żydzi także najczęściej prowadzili **karczmy**, dzierżawiąc je (od XVII w.) od właścicieli wiosek. **Karczmy** pełniły rolę motelu, restauracji, sklepu, a także miejsca zabawy i spotkań lokalnej społeczności. Znajdowały się **przy szlakach handlowych**, w miastach i na wsiach. Z powodu wielofunkcyjności **karczmy** charakteryzowały się specyficznym układem pomieszczeń, na które składały się zazwyczaj: **izba karczemna z wyszynkiem, alkierz, izby gościnne** oraz **stajnie** i **wozownie**, zwane stanem. Odwiedzający dwory goście często odsyłali swoje konie i pojazdy do karczemnego stanu.

W Polsce najpopularniejsze były karczmy na planie prostokąta o następującym układzie pomieszczeń:



Czasami **stan** znajdował się za karczmą. Wówczas przejazd do niego prowadził przez szeroką, biegnącą na przestrzał budynku **sień**, która oddzielała izbę karczemną z alkierzem od izb gościnnych (karczma przejazdowa).



Karczma przejazdowa



Karczma z podcieniami

Współcześnie wiele lokali gastronomicznych używa w nazwie słowa „karczma”, nawiązując tym do dawnej, nie zawsze chlubnej tradycji. Wielu gospodarzy w karczmie wyzbyło się majątku. W języku przetrwał frazeologizm: *zrobić komuś karczemną awanturę*, świadczący o złej sławie tego miejsca.

W literaturze często spotkać można motyw karczmy i karczmarza („Pan Tadeusz”, „Chłopi”, „Wesele”). W karczmie o nazwie „Rzym” Adam Mickiewicz umieścił akcję ballady „Pani Twardowska”, opisując atmosferę, jaka zwykle panowała w przybytkach tego typu.

Mniejszości narodowe i etniczne w Małopolsce

Bogactwo kulturowe Małopolski współtworzą także przedstawiciele mniejszości narodowych oraz etnicznych.

Naród to ludzie, których łączy wspólny język, wiara, kultura i historia, państwo natomiast jest strukturą organizacyjną, głównie o charakterze prawnym, obejmującą teren zamieszkiwany zazwyczaj przez jeden naród. Nie każdy naród stworzył własne państwo, dlatego na świecie jest mniej państw niż narodów.

Mniejszość narodowa żyjąca w jakimś kraju utożsamia się z innym narodem, który posiada własne państwo, zaś mniejszość etniczna z narodem, który nie stworzył dotychczas państwa. Mniejszość narodową tworzą więc ludzie utożsamiający się z innym państwem, którzy z różnych powodów (najczęściej historycznych) mieszkają poza jego granicami. Mimo że najczęściej przyjęli obywatelstwo państwa swojego aktualnego zamieszkania, często podkreślają swoją odrębność, utrzymując związki z językiem, kulturą i religią swoich przodków. Mniejszości etniczne starają się zachować ciągłość swej narodowej tradycji, szcząc się odrębnością kultury, a czasami także mowy i religii. W wyniku długiego życia w Polsce wśród Polaków mniejszości narodowe i etniczne w różnym stopniu uległy asymilacji, czyli przystosowaniu się do norm kulturowych, ekonomicznych i społecznych obowiązujących w naszym kraju. Jedne mniejszości są bardziej zasymilowane (np. Ormianie), inne mniej (np. Romowie). Każda swoją innością wzbogaca pejzaż kulturowy Polski.

Małopolskę od wieków zamieszkują przedstawiciele następujących mniejszości narodowych: Ormianie, Słowacy, Żydzi oraz etnicznych: Łemkowie, Romowie.

Ormianie

Pochodzą z Armenii. Kiedy w XI w. ich państwo straciło niepodległość, duża część Ormian wyruszyła w poszukiwaniu spokojnego życia. Znaleźli je głównie na terenach dzisiejszej zachodniej Ukrainy (m.in. Ruś Halicka), gdzie założyli swoje kolonie. W XIII w. zasiliły je nowe rzesze uciekinierów, którzy opuścili domy w obawie przed najazdem Mongołów. Kiedy w XIV w. król Kazimierz Wielki przyłączył Ruś Halicką wraz ze Lwowem do Polski, zamieszkujący te tereny Ormianie znaleźli się w obrę-

bie Królestwa Polskiego. Była to dla nich korzystna zmiana, ponieważ król Kazimierz okazał się mądrym i łaskawym władcą. Stworzył sprzyjające warunki ku temu, aby Ormianie nadal chętnie zasiedlali nowo pozyskane tereny, rozwijając handel i gospodarkę. Król chciał w ten sposób wzmocnić Lwów, czyniąc z niego silne miasto otwarte na kontakty ze Wschodem. W akcie lokacyjnym Lwowa z 1356 r. zagwarantował osadnikom ormiańskim liczne przywileje osadnicze, a w roku 1367 zezwolił ormiańskiemu biskupowi Grzegorzowi na działalność religijną i budowę katedry w mieście. Ormianie byli chrześcijanami Apostolskiego Kościoła Ormiańskiego, który z czasem wszedł w unię z Kościołem Rzymskokatolickim, zachowując jednak odrębność obrządku oraz ormiański kalendarz kościelny.

Przez wieki Ormianie chlubnie zapisali się w dziejach Polski. Trudnili się głównie handlem, pośrednicząc między Europą a Azją. Wielu zajmowało się rzemiosłem artystycznym: złotnictwem, tkactwem, hafciarstwem, dzięki czemu w polskiej kulturze i sztuce pojawiły się motywy orientalne. Doskonale wywiązywali się także z zadań dyplomatycznych, reprezentując interesy Rzeczypospolitej na Wschodzie.

Mimo silnych związków z Polską Ormianie pozostawali w łączności ze swoim narodem, który cierpiał ogromne prześladowania. W czasie I wojny światowej doszło na terenie Turcji do ludobójstwa – wymordowano wtedy blisko 2 mln mieszkających tam Ormian, co stanowiło ok. 1/3 całego narodu. Co roku, 24 kwietnia, Ormianie obchodzą rocznicę tych wydarzeń, zwanych Genocydem.

Także w czasie II wojny światowej polscy Ormianie zamieszkujący na wschodzie ówczesnej Polski ponieśli wielkie straty i cierpieli prześladowania zarówno ze strony armii niemieckiej, radzieckiej, jak i ukraińskiej.

Po II wojnie światowej Polska utraciła Lwów i tzw. Kresy Wschodnie. Wielu z mieszkających tam Ormian przeniosło się na tereny dzisiejszej Małopolski i zamieszkało głównie w Krakowie. W stolicy Małopolski działa Ormiańskie Towarzystwo Kulturalne, które upowszechnia ormiańską kulturę oraz wkład Ormian w historię Polski. Od 1993 r. Towarzystwo wydaje kwartalnik pt. „Biuletyn OTK”.

W Krakowie przy kościele św. Mikołaja, w którym sprawowane jest nabożeństwo w obrządku ormiańskim, znajduje się chaczkar – czyli kamień krzyżowy, który w kulturze ormiańskiej upamiętnia zmarłych, a także ważne wydarzenia z życia narodu. Krakowski chaczkar jest poświęcony ofiarom poniesionym przez Ormian w wyniku prześladowań. Przy nim Ormianie każdej wiosny (24 kwietnia) czczą pamięć Genocydu.

Słowacy

Słowacy znaleźli się na terenie Polski głównie w wyniku zmiany przebiegu południowej granicy Polski. Na mocy decyzji Rady Ambasadorów do II Rzeczypospolitej włączono 12 orawskich i 13 spiskich miejscowości, tworząc nowy powiat spisko-orawski. Znaczna część zarówno Spisza, jak i Orawy znajduje się na terenie dzisiejszej Słowacji.

Najwięcej Słowaków mieszka na terenie południowej Małopolski, w powiecie nowotarskim i tatrzańskim, w gminach: Nowy Targ, Łapsze Niżne, Jabłonka oraz Bukowina Tatrzańska. Słowacy mieszkający na terenie Spisza i Orawy, podobnie jak Polacy, kultywują tamtejsze tradycje regionalne. Zniesienie granicy, utrudniającej kontakty między Polską a Słowacją, przyczyniło się do swobodnego przepływu ludności. Na Spiszu i na Orawie żyje wiele polsko-słowackich rodzin. Samorządy pogranicznych gmin organizują wspólne imprezy kulturalne lub edukacyjne. Działający od 1994 r. polsko-słowacki Euroregion „Tatry” jest inicjatorem licznych wydarzeń, pomagających lepiej poznać się mieszkańcom pogranicza obu państw. Za pośrednictwem Euroregionu współpracę nawiązały polskie i słowackie środowiska naukowe, edukacyjne, artystyczne i turystyczne. Dużą rolę odgrywają także nieformalne kontakty międzyludzkie, oparte na zwykłej przyjaźni, budowanej na wspólnych zainteresowaniach (np. muzyka gór, kultura pasterska, folklor). W zachowaniu narodowej tożsamości Słowaków mieszkających w naszym kraju pomaga prężnie działające Towarzystwo Słowaków w Polsce (Spolok Slovákov v Poľsku), które wydaje pismo pt. „Život”, informujące o wszystkich ważnych wydarzeniach z życia mniejszości słowackiej.

Łemkowie

Stanowią mniejszość etniczną, zamieszkującą wschodnie tereny Małopolski. Ich przodkowie wywodzą się ze wschodniosłowiańskiego ludu o korzeniach rusińskich. Łemkowie od wieków gospodarowali na terenach Beskidu Sądeckiego i Niskiego. Zajmowali się głównie uprawą ziemi oraz hodowlą owiec i bydła. Słynęli także z rzemiosła. W latach 1945-46 70% łemkowskiej populacji przesiedlono na tereny Ukrainy. W 1947 r. została przeprowadzona akcja „Wisła”, której celem było wysiedlenie pozostałych Łemków i osadzenie ich na północnych i zachodnich terenach Polski. Ludzie zostali zmuszeni do opuszczenia swoich domów i rodzinnych stron. W wyniku tych dramatycznych wydarzeń język i kultura narodu łemkowskiego poniosły ogromne straty. Jednak Łemkowie nadal skupiali się wokół swojej tradycji, chroniąc ją i przechowując dla przyszłych pokoleń. Z czasem wielu z nich powróciło w rodzinne strony

i podjęło tradycję przodków, dzięki czemu Łemkowyna swoją kulturową odrębnością na nowo wzbogaca etniczną mapę Małopolski.

Współcześnie Łemkowie organizują wiele cyklicznych imprez kulturalnych, promujących kulturowe dziedzictwo Łemkowyny. Należą do nich m.in. „Łemkowska Watra” w Zdyni oraz „Międzynarodowe Biennale Kultury Łemkowskiej” w Krynicy.

Żydzi

Najstarsze wzmianki o Żydach mieszkających na terenie Polski pochodzą z **X w.** Pierwszym oficjalnym polskim dokumentem dotyczącym ich społeczności był **Statut kaliski z 1264 r.** W akcie tym **książę Bolesław Pobożny** nadał mieszkającym w jego księstwie Żydom wiele przywilejów, które zapewniły im częściową autonomię, wolność osobistą oraz możliwość handlu i podróżowania. Polska oferowała stosunkowo najlepsze (wobec licznych prześladowań tej nacji w Europie Zachodniej) warunki bezpiecznego życia i rozwoju żydowskiej kultury. Późniejsze przywileje królewskie zapewniły także autonomię gmin wyznaniowych. Z tego powodu w XV i XVI w. liczba Żydów w Polsce stale rosła. W późniejszych okresach ustabilizowała się na poziomie ok. **10% populacji**. Ten stan uległ radykalnej zmianie w okresie II wojny światowej. Z ok. 3,5 miliona polskich Żydów wojnę przeżyło ok. 300 tys. W okresie Polskiej Rzeczypospolitej Ludowej w kilku falach emigracyjnych wielu polskich Żydów opuściło kraj. Po roku 1989 nastąpiło stopniowe odrodzenie mniejszości żydowskiej w Polsce. Powstały nowe organizacje, działające na rzecz rozwoju życia tej społeczności i jej kultury.

Król Kazimierz i Esterka

Legenda mówi, że król Kazimierz był bardzo zapracowanym władcą. Zakładał liczne miasta, budował zamki, bardzo troszczył się o dobro swoich poddanych, szczególnie pragnął ulżyć doli chłopów. Był nawet nazywany Chłopskim Królem. Mimo upływu lat nie doczekał się syna. Był z tego powodu bardzo zmartwiony. Aby odpocząć od codziennych trosk, chętnie wybierał się na polowania. Raz wracając z łowów, spotkał na kazimierzowskim rynku piękną Żydówkę o imieniu Estera. Zakochali się w sobie od pierwszego wejrzenia. Ona odmieniła jego życie. Dała mu miłość i przywiązanie na całe życie. Urodziła królowi upragnionego syna. Była mu wierna do końca. Niestety, z powodów politycznych nigdy nie mogli się pobrać. Niemniej król opiekował się Esterką i był bardzo łaskawy dla jej narodu.

Żydzi w Małopolsce

Żydzi od zawsze trudnili się handlem. Wędrowali m.in. przez Małopolskę, na terenie której krzyżowały się ważne europejskie szlaki kupieckie, wiodące z południa na północ i z zachodu na wschód. Wielu **żydowskich** kupców postanowiło się tu osiedlić. Przyczyniły się do tego dobre warunki, z jakimi spotkali się na ziemiach polskich. Za zgodą władcy **Żydzi** zakładali swoje gminy.

Król Kazimierz Wielki obdarzył Żydów licznymi przywilejami. 27 lutego 1335 r. ufundował na prawie niemieckim miasto Kazimierz (nazwane tak od imienia króla), ulokowane pod ówczesnym Krakowem. Właśnie tam w 1495 r. król Jan Olbracht nakazał przesiedlić się krakowskim **Żydom**, m.in. aby zakończyć liczne nieporozumienia między społecznościami żydowską i chrześcijańską.

Do końca XV w. **Żydzi** osiedlili się w jedenastu miastach ówczesnej Małopolski: Krakowie-Kazimierzu, Sandomierzu, Lublinie, Bochni, Olkuszu, Nowym Sączu, Tarnowie, Zatorze, Wiślicy, Szydłowie i Solcu.

Z czasem populacja żydowska rosła, a Galicja, szczególnie wschodnia, stała się domem dla licznej, na ogół dosyć ubogiej społeczności **Żydów**. Zajmowali się oni głównie handlem, prowadzili karczmy i kantory, w miasteczkach osiedlali się blisko rynku. Wykształceni **Żydzi** byli często adwokatami lub lekarzami. Mimo odmienności przez lata żyli w symbiozie z lokalną polską społecznością. Wielu **Żydów** zasymilowało się i pracowało na rzecz polskiej nauki i kultury. Holocaust, czyli zagłada **Żydów** przeprowadzona przez nazistów, bezpowrotnie zniszczyła przedwojenny świat małopolskich *sztetł*, czyli miasteczek, w których mieszkali **Żydzi** i gdzie kultywowali swoje tradycje.

Gmina żydowska, czyli kahał

Kahał jest autonomiczną organizacją społeczną grupy Żydów zamieszkujących wspólny teren. Gmina ma charakter hierarchiczny, reguluje zasady życia społeczności, podlega prawu polskiemu i żydowskiemu, utrzymuje synagogę, mykwę (łaźnię obrzędową), kirkut (cmentarz). Ważną rolę w każdej gminie pełni rabin. Współcześnie w Polsce istnieje osiem gmin, zrzeszonych w Związku Gmin Wyznaniowych Żydowskich RP. Jedną z nich ma swoją siedzibę w Krakowie.

Judaizm

Jest jedną z trzech wielkich religii monoteistycznych (obok chrześcijaństwa i islamu). Żydzi wierzą w jednego i wszechmogącego Boga, który zawarł z narodem Izraela przymierze, obiecując ochronę i pomoc w zamian za podporządkowanie się Jego nakazom.

Najważniejsze księgi judaizmu:

Tora – święty tekst objawiony, obejmujący pięć pierwszych ksiąg Starego Testamentu.

Talmud – księga zawierająca zbiór praw i nakazów obowiązujących każdego wyznawcę judaizmu.

Prawo żydowskie, którego podstawą jest Tora, niemal w każdym aspekcie reguluje postępowanie pobożnego żyda. Dotyczy ono także czynności prozaicznych do tego stopnia, że czasami trudno oddzielić wyznawanie religii od codziennego życia. Talmud zawiera 613 przykazań: 248 nakazów i 365 zakazów, według których powinien postępować człowiek wierzący.

Żydowska gmina wyznaniowa organizowała funkcjonowanie danej społeczności. Najważniejszą rolę odgrywał w niej **rabin**, który był równocześnie administratorem gminy, opiekunem **synagogi** (dom modlitwy) i **kirkutu** (cmentarz), odpowiedzialnym za prowadzenie nabożeństw, pełnił także funkcję duchowego ojca, doradcy, sędziego rozstrzygającego spory. Rabin cieszył się autorytetem ze względu na swoją wiedzę oraz sprawiedliwość i uczciwe życie. Rabin był przede wszystkim mądry.

W XVIII w. w judaizmie wyłonił się **chasydyzm**, czyli ruch religijny o charakterze mistycznym, który powstał na ziemiach polskich. Podstawowymi kategoriami życia religijnego dla chasydów były uwznioślona modlitwa i mistyczne przeżycie, do którego może dojść każdy, nie tylko wybrani. Chasydzi tworzyli własne wspólnoty modlitewne. Duchowym przywódcą takiej wspólnoty zostawał **cadyk** – mąż sprawiedliwy, wzór pobożności i pokory. Cadyk był przede wszystkim pobożny.

Do grobów cadyków także i dziś pielgrzymują ortodoksyjni Żydzi z całego świata. Na terenie Małopolski groby takie znajdują się m.in. w Bobowej, Bochni, Brzesku, Chrzanowie, Dąbrowie Tarnowskiej, Gorlicach, Krakowie, Nowym Sączu i Tarnowie.

Osobnym miejscem pielgrzymek Żydów są miejsca związane z **Holocaustem** (hitlerowskie obozy koncentracyjne utworzone na ziemiach polskich, miejsca egzekucji Żydów z lat II wojny światowej, tereny gett żydowskich z lat okupacji).

Kulturę żydowską można poznać, wędrując szlakiem **Śladami Żydów w Małopolsce**. Łączy on następujące obiekty:

- **Oświęcim** – obóz zagłady • **Kraków** – dzielnica Kazimierz • **Bochnia** – Muzeum im. S. Fischera • **Bochnia** – kirkut • **Dąbrowa Tarnowska** – synagoga i kirkut
- **Tarnów** – Szlak tarnowskich Żydów • **Bobowa** – synagoga i kirkut • **Nowy Sącz** – muzeum – synagoga • **Nowy Sącz** – kirkut • **Nowy Wiśnicz** – kirkut

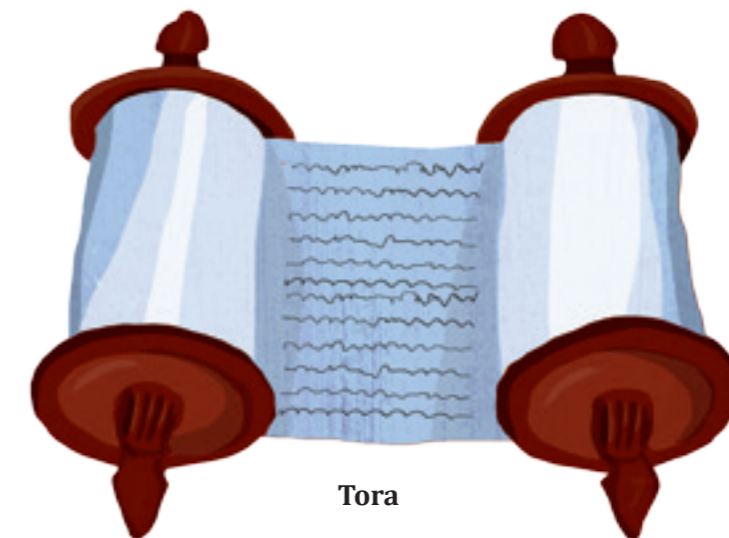
Symbole judaizmu



Gwiazda Dawida



Menora



Tora



Tabor



Obozowisko

Romowie

Do Europy przybyli z terenu Indii przez Persję, Armenię i Bizancjum. Najstarsza polska wzmianka o **Cyganach** pochodzi z 1401 r. Pierwsza ich fala przybyła na tereny Rzeczypospolitej od strony Karpat, z Czech i Słowacji, a także w ślad za Wołochami z Bałkanów. Początkowo były to niewielkie grupy rodzinne, które częściowo się osiedliły, częściowo zaś prowadziły koczowniczy tryb życia. **Cyganie** tej fali migracyjnej słynęli jako doskonali kowale i znawcy koni. Dali oni początek **Cyganom Karpackim, zwanym Bergitka Roma**, których potomkowie do dziś żyją w południowej Małopolsce i na Podkarpaciu.

W XVI w. przybywa do Polski druga, znacznie liczniejsza fala cygańskich emigrantów z terenów Niemiec, skąd uciekali przed represjami. **Cyganie** ci, zwani **Polska Roma** (Polscy Cyganie Nizinni), nie wykazywali tendencji asymilacyjnych, nie przyjęli rolniczego modelu życia, obowiązującego ówczesnie w naszym kraju, toteż budzili niechęć i obawę wśród Polaków. W XVI w. także w tolerancyjnej Polsce wydano ustawy antycygańskie, nakazujące im opuszczenie ziem Rzeczypospolitej oraz zabraniające wstępu na jej teren nowym grupom cygańskim. Mimo to **Cyganie** pozostali.

Sytuacja cygańskiej mniejszości w Polsce polepszyła się w roku uchwalenia Konstytucji 3 maja. Wydano wówczas specjalny Uniwersał Obojga Narodów względem Cyganów, nadający im prawa obywatelskie, zapewniający opieką rządu, ale także zmuszający do zarzucenia wędrownego trybu życia.

W XIX w. najlepsze warunki życia znaleźli **Cyganie** w zaborze rosyjskim, do którego przeniosła się duża część tej społeczności. Po zniesieniu niewolnictwa **Cyganów** w Rumunii w latach 60. XIX w. na ziemie polskie napłynęła nowa fala cygańskich wędrowców. Przybyli wówczas Kełderasze z Węgier (specjalizowali się w kotlarstwie) i z Rumunii oraz Lowarzy z Siedmiogrodu (handlarze końmi). Ich populacja rosła aż do I wojny światowej, kiedy to część opuściła Polskę, emigrując na Zachód i do Ameryki.

W okresie międzywojennym Polskę zamieszkiwało prawdopodobnie około 35–45 tys. **Cyganów**. W czasie II wojny światowej byli prześladowani. Ginęli w obozach zagłady, w czasie pacyfikacji wsi oraz w zbiorowych egzekucjach.

Po wojnie populacja **Cyganów** w Polsce liczyła zaledwie 15-20 tys. W 1964 r. rząd PRL-u zakazał **Cyganom** koczowniczego trybu życia. Początkowo lekceważyli oni ten

zakaz, ale działania władz zmusiły ich do stopniowego osiedlenia się. Z polskiego pejzażu zniknęły **cygańskie tabory**. Dla **Romów**, ceniących sobie nade wszystko wolność, było to bardzo trudne do zaakceptowania.

Lata 90. XX w. także nie były dla ludności romskiej łatwe, zwłaszcza pod względem ekonomicznym. Lokalnie wybuchały gwałtowne konflikty. Współcześnie wdraża się wiele programów aktywizujących środowiska romskie oraz mających na celu przeciwdziałanie procesowi marginalizacji społecznej **Romów**.

Polscy Romowie są w większości wyznania rzymskokatolickiego. Ważną rolę w religijnej aktywizacji i integracji środowiska polskich Romów odegrał ks. Edward Wesołek, który zainicjował coroczne pielgrzymki do sanktuariów maryjnych, zwłaszcza na Jasną Górę. Tenże duchowny założył także pierwsze pismo dla Romów pt. „Dewł Sarengro Dad” („Bóg Ojciec Wszystkich”), poświęcone głównie tematyce religijnej, lecz także zwracające uwagę na konieczność pielęgnowania znajomości języka romskiego (romani). Według spisu powszechnego z 2011 r. narodowość romską zadeklarowało 16 725 obywateli polskich.

Akademia niedźwiedzia

W XVII w. grupa Cyganów, osiadła w Smorgoniach w powiecie oszmiańskim, szeroko zasłynęła tym, że założyła tzw. Akademię Smorgońską, w której tresowano niedźwiedzie na użytek dworów magnackich, a także na potrzeby Cyganów, wędrujących po kraju i bawiących ludzi na jarmarkach.



Papusza

Najsłynniejszą polską Cyganką była **Papusza**, czyli **Bronisława Wajs**, urodzona i żyjąca w taborze **poetka**, która pokonała wiele trudności, aby zrealizować swoje marzenia o pisaniu. Jej tekstami zainteresował się Jerzy Ficowski – polski cyganolog, który wędrował z taborami i zyskawszy akceptację Romów, poznał i opisał ich kulturę. On też tłumaczył poezję Papuszy na język polski. W 1956 r. jego staraniem ukazał się tomik pt. „**Pieśni Papuszy**”. Niezwykłe życie cygańskiej poetki stało się podstawą scenariusza filmu pt. „Papusza” (2013) w reżyserii Joanny Kos-Krauze oraz Krzysztofa Krauzego, z Jowitą Budnik w roli głównej.

Niechaj na to moje śpiewanie
wszyscy zewsząd się zejdą Cyganie!



Papusza 1908-1987



Cyganie czy Romowie?

Od kiedy pojawiło się nowe nazewnictwo i Cyganów zaczęto nazywać Romami, równie liczni są zwolennicy jak przeciwnicy nowej nazwy. Także znawcy nie są jednomyślni co do stosowania obu tych terminów. Ogólnie przyjęto, że określenie „Cygan” odnosi się do historii, natomiast „Rom” jest to nazwa współczesna. Niektórzy spośród badaczy używają wyłącznie nazwy „Rom”, ponieważ słowo „Cygan” ma dla nich negatywne konotacje. Inni – przeciwnie – nie zgadzają się na określenie „Rom”, uważając je za etykietę odbierającą tożsamość tego narodu, z całym jego bogatym w muzykę i mieniącym się wieloma barwami cygańskim dziedzictwem. Stąd praktyka używania obu nazw zamiennie, traktowania ich jako synonimy. Tak też funkcjonują one w naszym podręczniku.

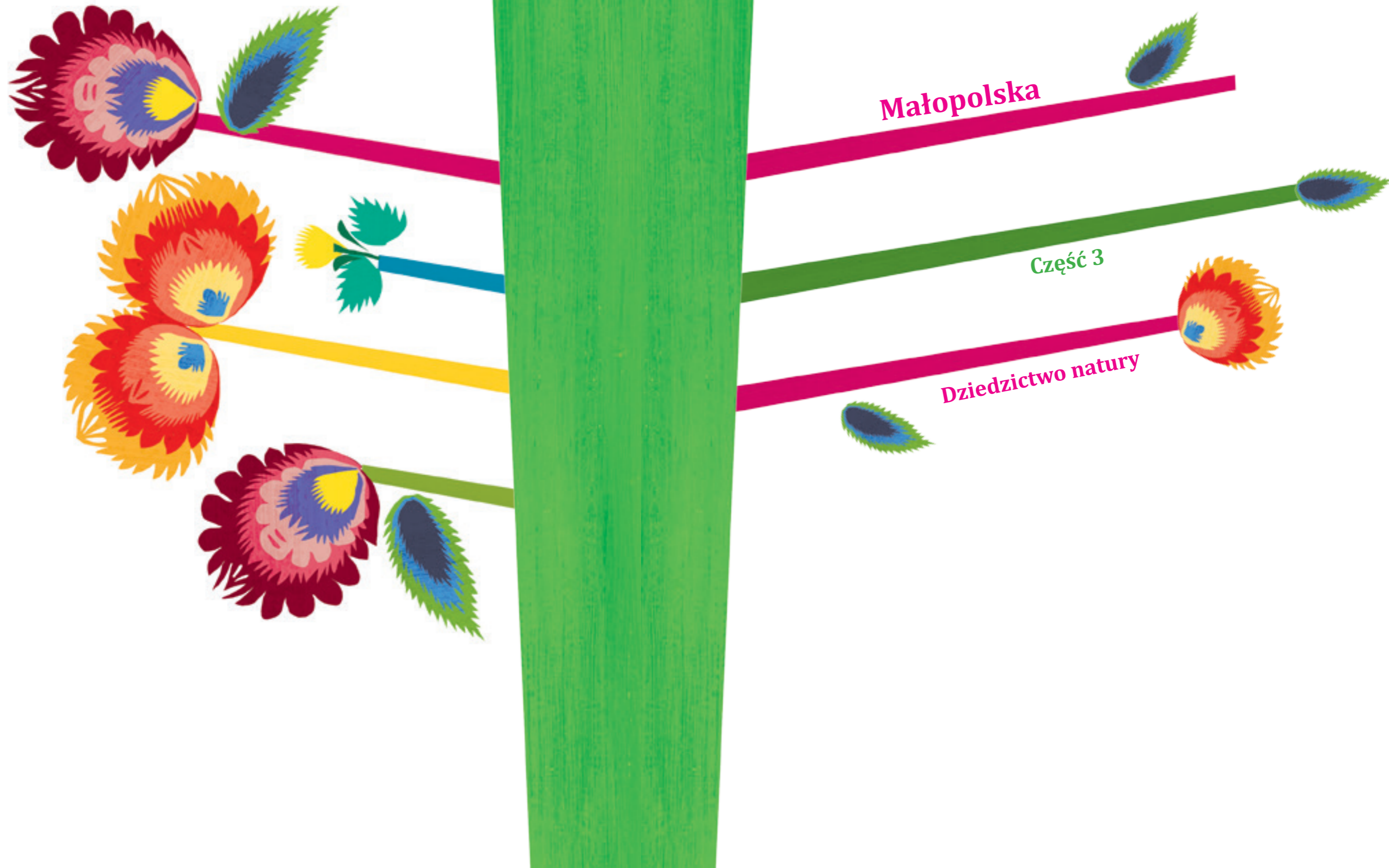
Romowie w Małopolsce

Historyczna Małopolska była terenem, na którym najwcześniej, bo już w XV w. pojawili się **Romowie**. **Romowie Karpaccy**, zwani także **Bergitka Roma**, prowadzący w większości osiadły tryb życia, zamieszkiwali głównie górskie tereny południowej Małopolski. Trudnili się przede wszystkim kowalstwem. Słynęli z wyrobu najlepszych siekier, lemiesz, motyk, podków i łańcuchów. Współcześnie mieszkają w okolicach Nowego Targu i Nowego Sącza. W ich mowie widoczne są naleciałości z języków słowackiego i węgierskiego. Stanowią najuboższą grupę romskiej społeczności.

Według danych spisu powszechnego z 2011 r. w Małopolsce żyje **1 735 Romów**. Największy odsetek osób narodowości romskiej zamieszkuje gminę Bukowina Tatrzańska w powiecie tatrzańskim, w której 1,10% mieszkańców zadeklarowało narodowość romską. Stosunkowo duże skupiska osób należących do grupy **Bergitka Roma** znajdują się także w krakowskiej Nowej Hucie, gdzie w latach 50. XX w. zatrudniano **Romów** w przemyśle.

W 1986 r. ks. Stanisław Opocki zainicjował trwającą do dziś tradycję cygańskich pielgrzymek do sanktuarium Matki Bożej Bolesnej w Limanowej.

W Sądeckim Parku Etnograficznym odtworzono fragment typowej osady **Cyganów Karpackich**, lokując ją – tak jak to było w rzeczywistości – na obrzeżach polskich i łemkowskich osiedli. Kulturę grupy Bergitka Roma można poznać, podróżując szlakiem mniejszości etnicznych.



Położenie i ukształtowanie geograficzne Małopolski

Leżące w południowej części Polski **województwo małopolskie** zajmuje powierzchnię nieco ponad **15 tys. km²**, co pod względem wielkości plasuje je jako jedno z najmniejszych w kraju (12 lokata). Graniczy z województwem śląskim (od zachodu), świętokrzyskim (od północy), podkarpackim (od wschodu) oraz ze Słowacją (od południa). Obszar województwa podzielono na **22 powiaty** i **182 gminy**, w tym **trzy miasta na prawach powiatu: Kraków, Tarnów i Nowy Sącz**.



Flaga i godło Polski



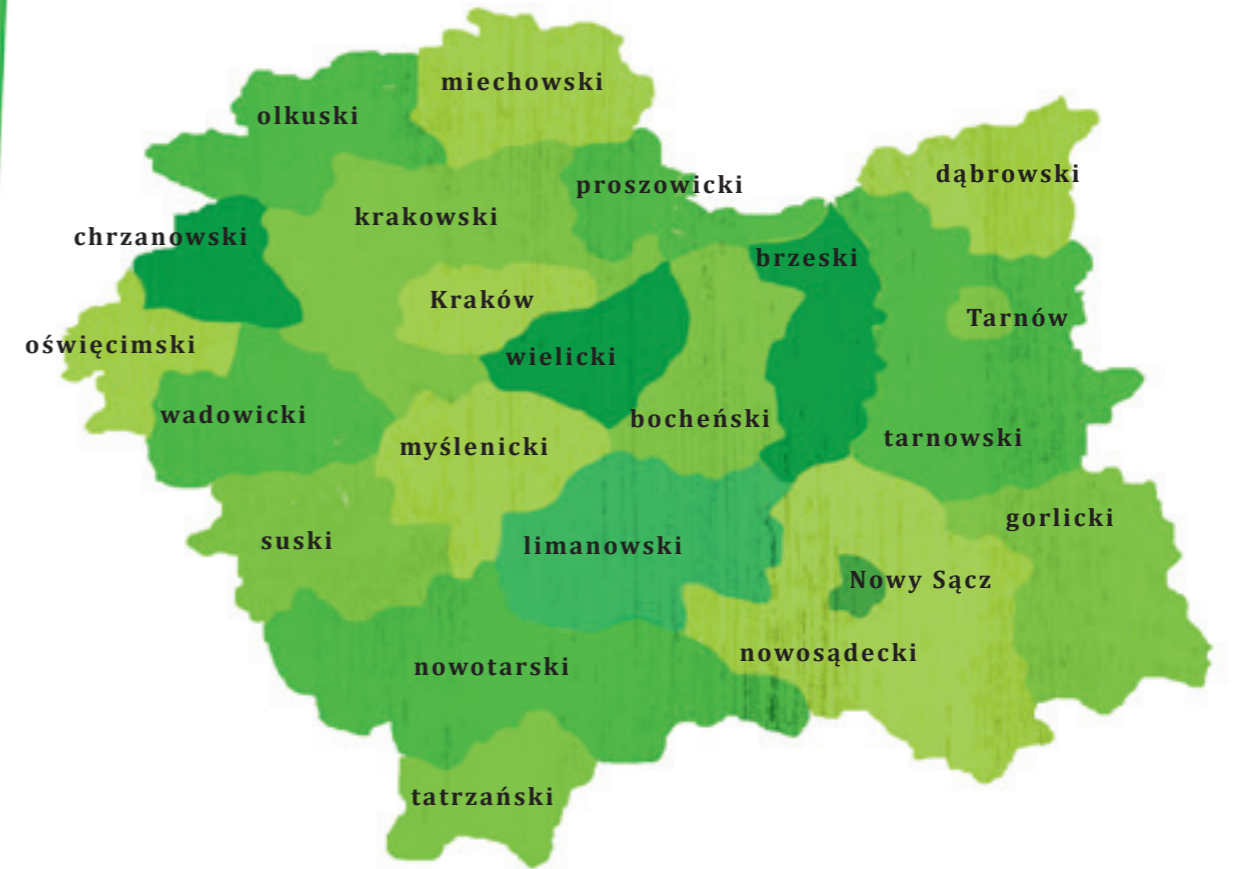
Godło Małopolski



Flaga Małopolski



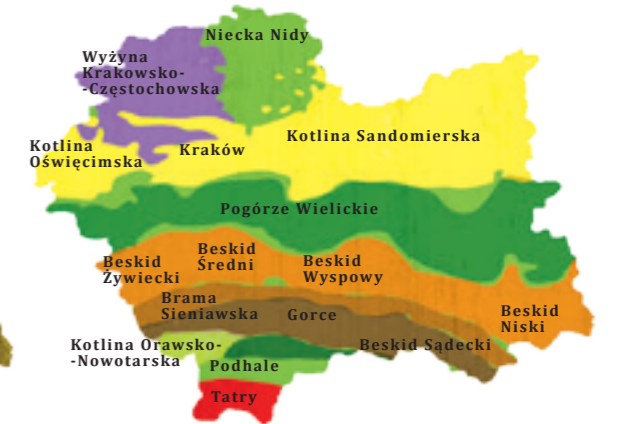
Podział administracyjny Małopolski



Mapa fizyczna Małopolski



Krainy geograficzne Małopolski



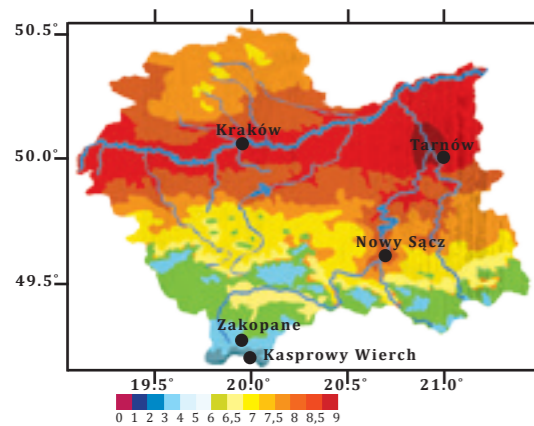
Klimat i rzeki Małopolski

Dużą część **Małopolski** zajmują tereny górskie. Rozpiętość wysokości wynosząca ponad 2300 m powoduje zróżnicowanie klimatu.

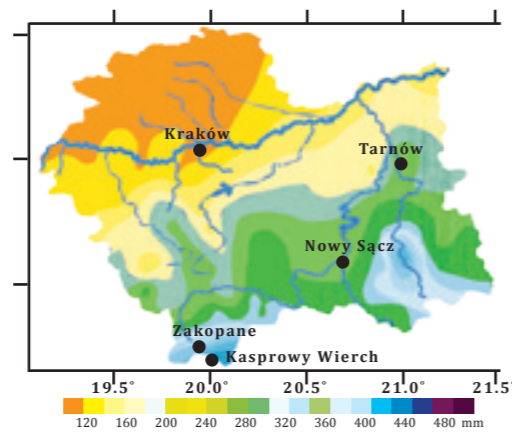
W województwie małopolskim ze względu na ukształtowanie terenu wyróżniamy **trzy strefy klimatyczne**:

- **klimat wyżyn środkowych** (Wyżyna Śląsko-Małopolska),
- **klimat podgórski nizin i kotlin** (dolina Wisły wraz z dorzeczem górskich jej dopływów),
- **klimat górski i podgórski** (Karpaty i Pogórze Karpackie).

Największy wpływ wywierają układy niżowe i wyżowe nadchodzące z zachodu oraz czynniki związane z ekspozycją, rzeźbą i ukształtowaniem terenu. Piętrowość klimatu obejmuje region umiarkowanie ciepły, region umiarkowanie chłodny, region chłodny oraz region zimny (szczytowe partie Tatr). Średnia roczna temperatura waha się między 5-8°C, a średnia roczna wysokość opadów od 550 mm na Wyżynie Małopolskiej po 1400 mm w Karpatach.



Przykładowy rozkład średniej temperatury powietrza



Przykładowy rozkład średnich rocznych opadów



Dorzecza małopolskich rzek

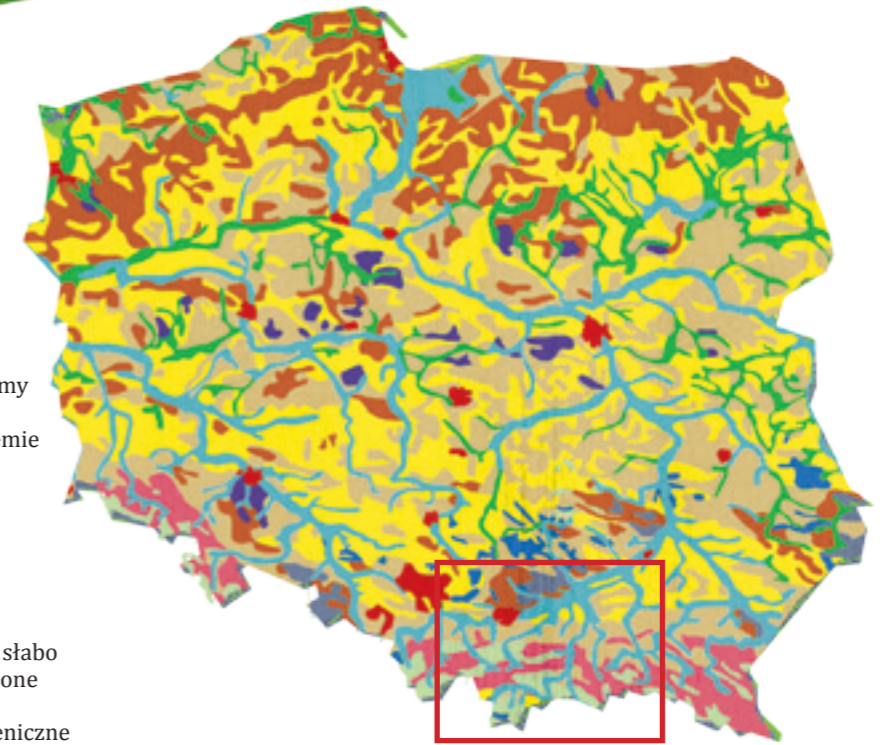


Dorzecze Wisły

Gleby Małopolski

Gleby:

- bielocowe
- płowe
- brunatne właściwe
- brunatne kwaśne
- czarnoziemy
- czarne ziemie
- mady
- bagienne
- rędziny
- inicjalne i słabo wykształcone
- antropogeniczne



Uprawy i hodowle

Pszenica

- 35-45%
- 25-35%
- 15-25%
- 5-15%
- < 5%



Żyto

- 25-35%
- 15-25%
- 5-15%
- 2-5%
- < 2%

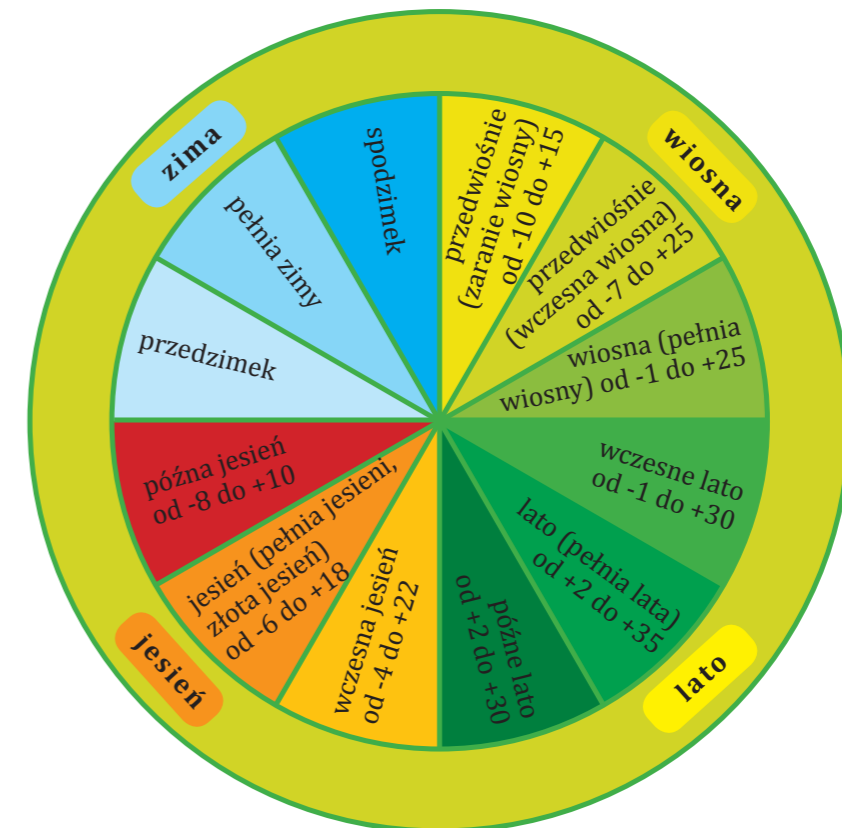




Fenologia, czyli sezonowa rytmika w przyrodzie

W rocznym cyklu Ziemia nieustannie zmienia swoje położenie względem Słońca, co sprawia, że zmieniają się także warunki atmosferyczne. Obserwując rośliny, możemy bardzo dokładnie określić porę roku. **Fenologia** bada zmiany, jakie zachodzą w przyrodzie wraz z kolejnymi porami roku. **Fenologiczne pory roku** rozpoznajemy m.in. po kwitnięciu, owocowaniu czy też zrzucaniu liści przez gatunki roślin, które nazwano wskaźnikowymi. Wyznacznikami tak pojętych pór roku nie są daty, lecz średnie temperatury powietrza.

Klimatyczne i astronomiczne pory roku w Małopolsce



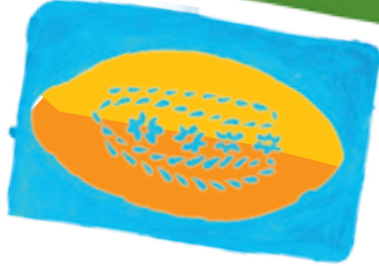
Ścisły związek z warunkami atmosferycznymi i klimatycznymi ma rolnictwo. Polska była pierwszym krajem, w którym podjęto obserwacje fenologiczne, najstarsze zapiski dotyczące zakwitania i owocowania wybranych roślin sporządzono w latach 1480-1527, a pochodzą one z okolic Krakowa.

Produkty regionalne

Produkty regionalne to takie, które są wytwarzane na terenie danego regionu i chronione przez prawo Unii Europejskiej. Nikt nie może produkować takich samych. Obecnie Małopolska ma dwanaście takich produktów.

Chleb prądnicki

Ma kształt owalny lub okrągły.



Obwarzanek krakowski

Okrągłe pieczywo z dziurką.



Jagnięcina podhalańska

Mięso z młodych owiec, które nie skończyły 60 dni.



Bryndza podhalańska

Miękki ser wytwarzany od maja do września.



Fasola Piękny Jaś z Doliny Dunajca

Biała fasola hodowana w Dolinie Dunajca.



128

Śliwka suska sechlońska

Hodowana w okolicach Sechny, suszona z pestką.



Oscypek

Ser góralski.



Jabłka łąckie

15 gatunków jabłek hodowanych w okolicach Łącka, Podegrodzia i Starego Sącza.



Kiełbasa lisiecka

Gruba kiełbasa z wieprzowiny.



Redykołka

Mały serek, najczęściej w formie ptaszka.



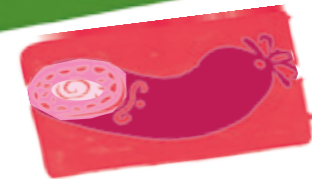
Karp zatorski

Od setek lat hodowany w zatorskich stawach.



Kiełbasa piaszczańska

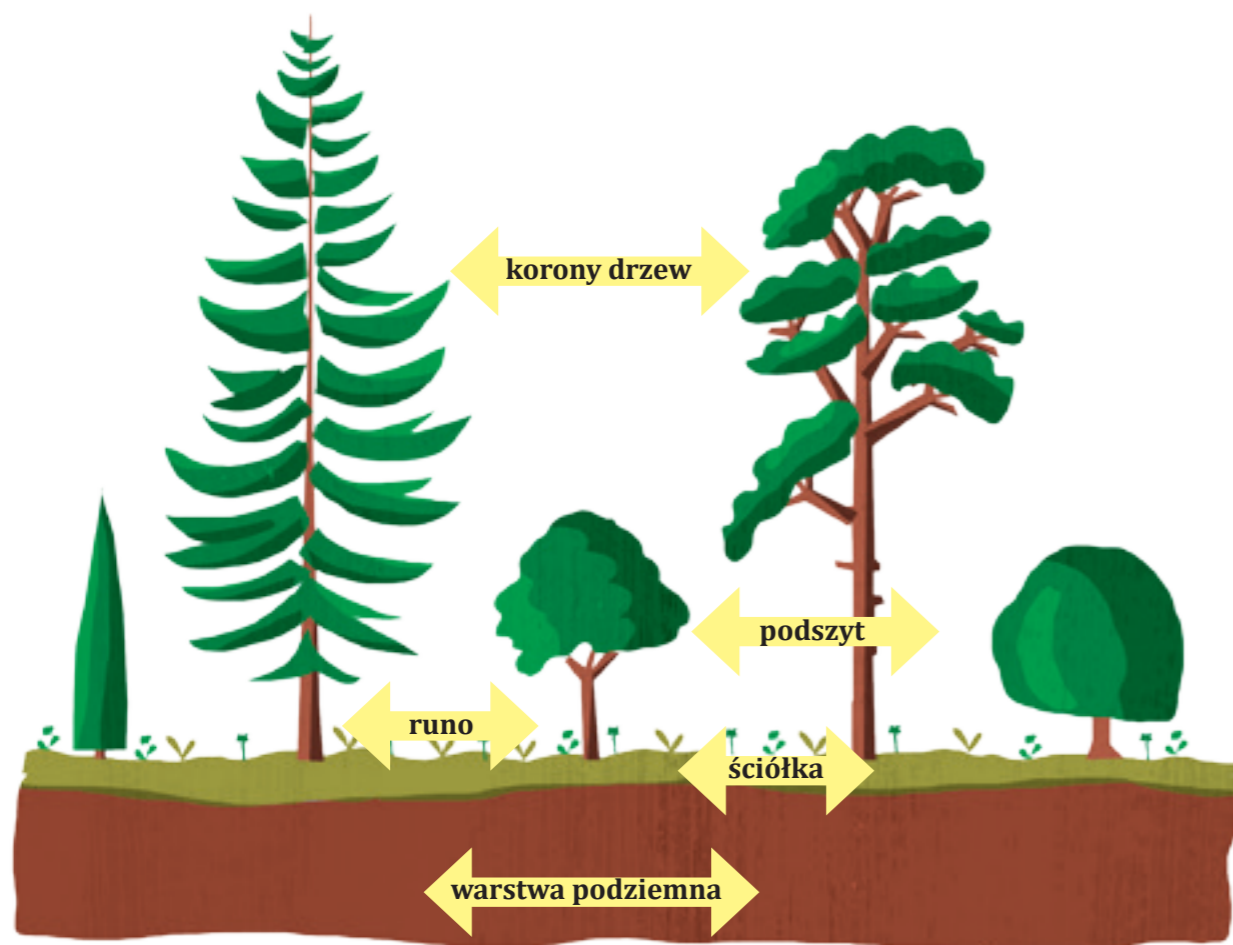
Wędzona kiełbasa wieprzowa.



129

Warstwowa struktura lasu

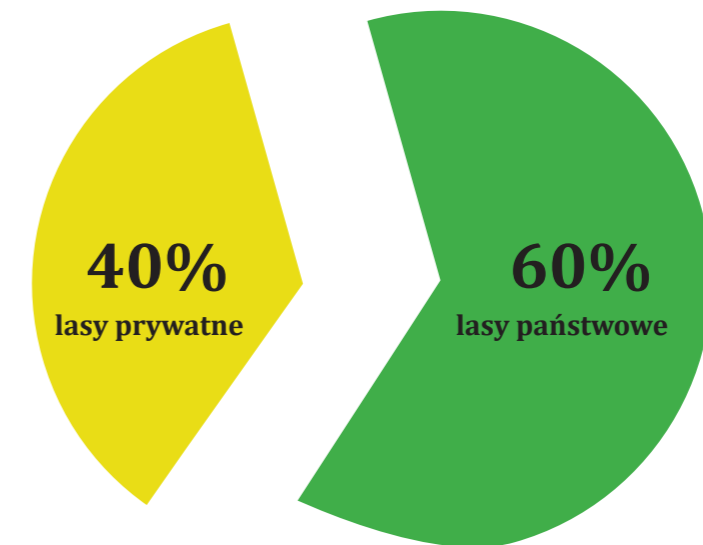
Wysokość warstwy drzew zależy od budujących ją gatunków. Czasami może osiągnąć nawet 50 m wysokości, gdy dominują w niej świerki lub jodły. W **koronach drzew** gniazda zakładają ptasi drapieżnicy, np. jastrząb czy myszołów. Spotkać tu można także dzięcioły, puszczyka i kowalika. Opustoszałe dziuple zamieszkują popielice, żółędnice oraz wiewiórki. Pod korą i w drewnie niektórych gatunków drzew żerują owady, m.in. korniki. W **warstwie krzewów (podszyt)** oprócz nich znajdziemy młode osobniki drzew. W skład **runa** wchodzi siewki drzew, niskie krzewinki, rośliny kwiatowe, paprocie, skrzypy i widłaki. W warstwie runa spotkać można liczne ssaki, np. jeże, nornice, ryjówki, dziki, lisy, sarny, borsuki, kuny leśne itp. Licznie występują tu owady, np. mrówki, żuk leśny, oraz pajęczaki, np. pająk krzyżak. Czasami bezpośrednio na ziemi zakłada swoje gniazdo największa europejska sowa – puchacz. Wśród roślin **podszytu i runa** znajdziemy kosa, drozda i strzyżyka. Buszują tu też w poszukiwaniu pokarmu wiewiórki. Spotkać można rzekotkę drzewną, a także liczne owady i pajęczaki.



132

Lasy w Małopolsce

Zajmują ok. **434 tys. ha**, co stanowi **28,6%** powierzchni województwa. W pięciu małopolskich **parkach narodowych** ok. **27 tys. hektarów** zajmują lasy. Około **44%** wszystkich lasów w Małopolsce należy do osób prywatnych. Największą spółką właścicieli lasów prywatnych jest Wspólnota Leśna Uprawnionych 8 Wsi w Witowie. Są to lasy należące do 2090 rolników, mieszkańców ośmiu podhalańskich wsi: Ciche, Czarny Dunajec, Chochołów, Dzianisz, Witów, Wróblówka, Podczerwone i Koniówka. Część lasów Wspólnoty leży na obszarze **Tatrzańskiego Parku Narodowego**.



Namiastką lasów w mieście są **parki**, które często zawierają bardzo ciekawe okazy drzew. Przykładem mogą być **krakowskie Planty**, czyli park otaczający Stare Miasto. Powstał on w latach 1822-1830 na terenie dawnej fortyfikacji, ma ponad 20 ha powierzchni i 4 km w obwodzie. Rosną tam głównie kasztanowce, a także klony, lipy, jesiony, topole oraz pojedyncze egzemplarze drzew egzotycznych.

Miejsce, w którym kolekcjonuje się drzewa, hoduje rzadkie okazy i prowadzi nad nimi badania, nazywa się **arboretum** lub **dendrium**.

133

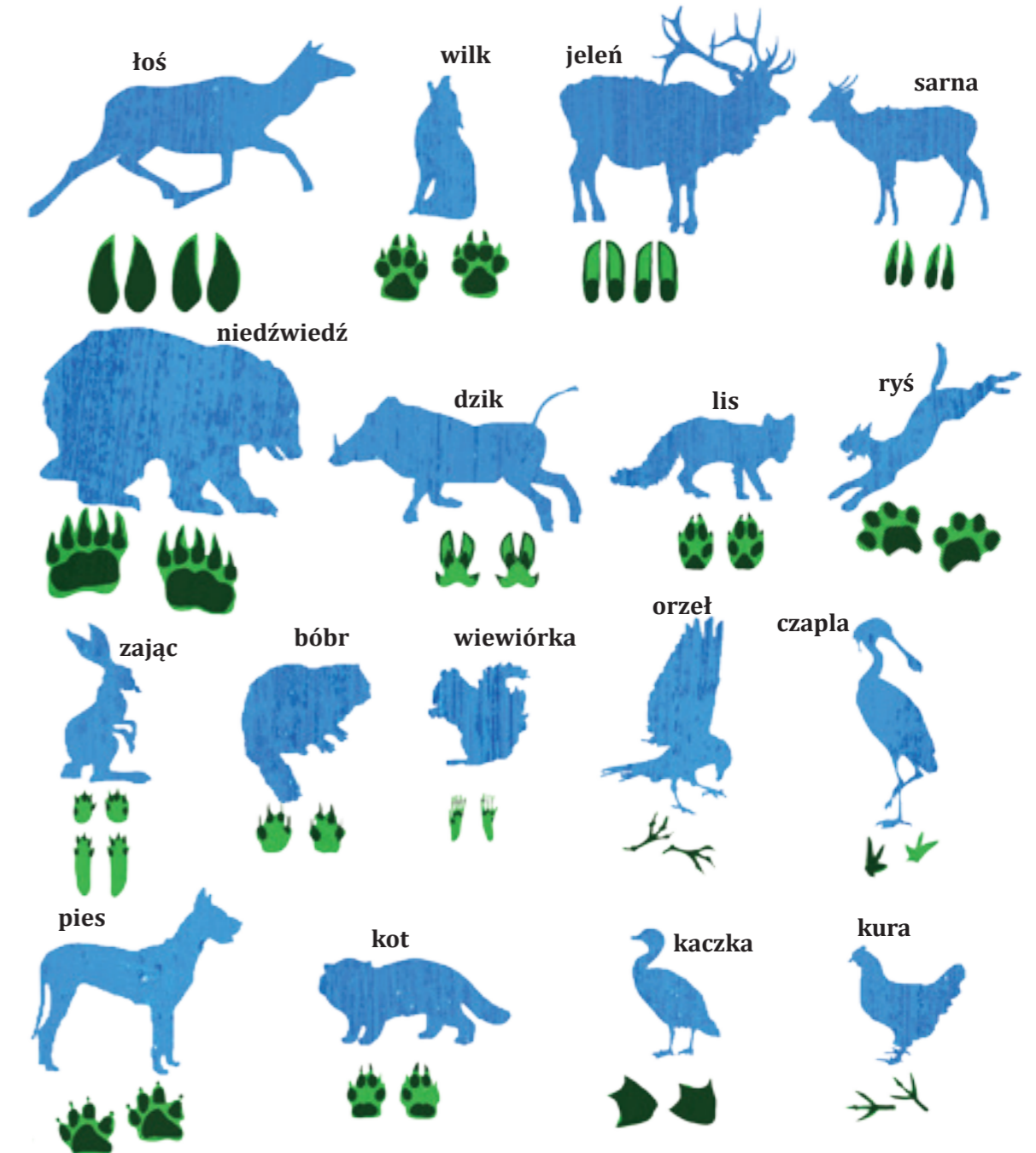
Tatry – historia niezwykła

Osobą, która uratowała tatrzański las, jest **hrabia Władysław Zamoyski**. W 1889 r. kupił on leśne dobra zakopiańskie, mimo że były one bardzo zadłużone, a rabunkowa gospodarka poprzednich właścicieli doprowadziła je niemal do ruiny. Zamoyski zatrudnił leśników, którzy powoli odbudowali **tatrzański drzewostan**, strzegli przyrody i mądrze gospodarowali w Tatrach. Hrabia bywał częstym gościem w chatkach swoich leśniczych. Zawsze zdumiewał ich niezwykłą skromnością i małymi wymaganiami. Spał na podłodze, jadał zwykłe chłopskie jedło, a – jak mówi anegdota – zapalkę zapalał tylko wówczas, kiedy ognia potrzebowały co najmniej cztery osoby. Niektórzy poczytywali to za skąpstwo. Niesłusznie, **hrabia Władysław Zamoyski** włożył w odbudowę tatrzańskiego lasu i w odzyskanie Morskiego Oka cały swój majątek po to, aby po powrocie do niepodległości przekazać Tatry w darze wolnej Polsce.



Dzikie zwierzęta

Las to dom wielu dzikich zwierząt, które z reguły unikają kontaktu z ludźmi. O ich obecności na danym terenie świadczą pozostawione przez nie ślady, czyli tzw. tropy. Warto umieć odróżnić je od śladów zwierząt domowych. Będąc w lesie, jesteś gościem w czyimś domu. Okaż szacunek jego mieszkańcom.



Lasy województwa małopolskiego



Państwowymi lasami w Małopolsce zarządza **Regionalna Dyrekcja Lasów Państwowych** (RD LP) w Krakowie, która prowadzi 16 nadleśnictw. Każda miejscowość naszego województwa leży na terenie jakiegoś nadleśnictwa.



Nadleśnictwa w Suchej Beskidzkiej, Andrychowie, Chrzanowie i Olkuszu należą do RD LP w Katowicach.

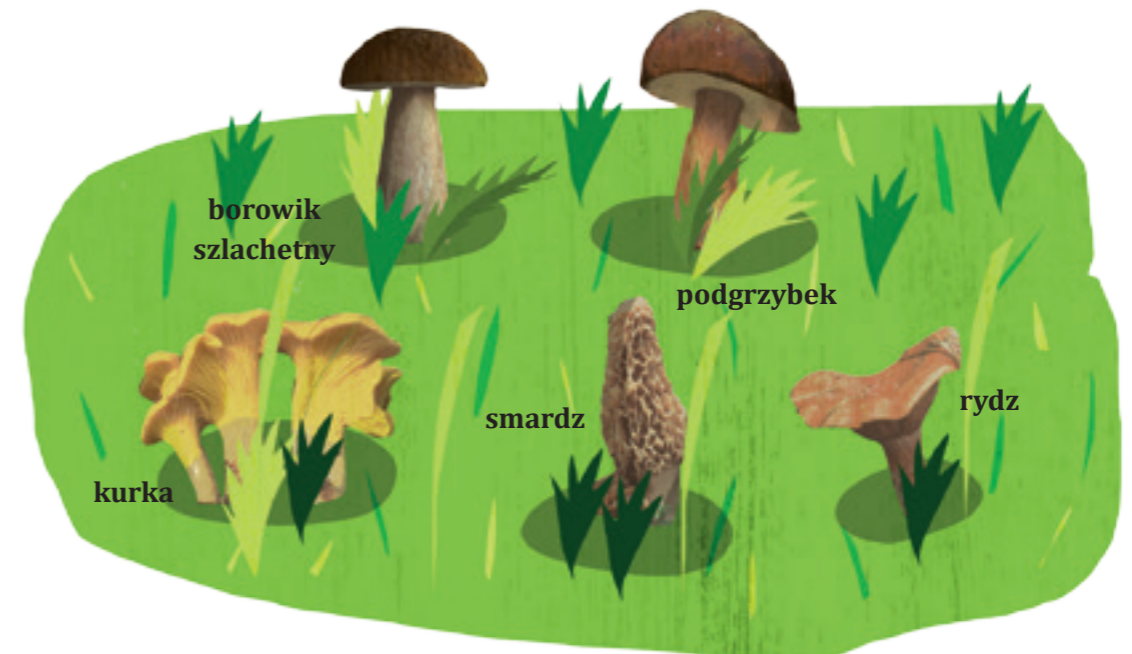
Zróźnicowanie geograficzne i fizyczne województwa sprawiło, że w Małopolsce możemy obserwować **lasy nizinne, wyżynne i górskie**.

Najbardziej charakterystyczne dla Małopolski są **lasy bukowo-jodłowe**, porastające m.in. znaczną część Beskidów i Gorców, a także **bór świerkowy**.

Cennym kompleksem leśnym województwa małopolskiego jest **Puszcza Niepołomicka** – jedyny pozostały fragment pradawnych potężnych lasów rozciągających się na wschód od Krakowa. Puszcza tę szczyli się polscy królowie, chętnie zapraszali do niej możnowładców europejskich na polowania. Poza Niepołomiczką w Małopolsce znajdują się jeszcze dwie inne **puszcze: Dulowska i Radłowska**.

W Pieninach, w Babiogórskim Parku Narodowym, Tatrach czy Beskidzie Sądeckim spotkać można las, który częściowo zachował swój pierwotny charakter. Jest on schronieniem dla **zagrożonych gatunków roślin** (m.in. lilii złotogłówna, szarotka alpejskiej, krokusa) i **zwierząt** (cietrzewia, głośnica, orla przedniego, świstaka, kozicy).

Małopolskie lasy obfitują także w **grzyby jadalne**, takie jak:



Ochrona przyrody

W Polsce **przyroda jest chroniona prawem**, ale i tradycją. Niszczenie roślin czy też dręczenie zwierząt lub ich bezmyślne zabijanie są czynami, które zasługują na najwyższe potępienie. Kiedy ludzie żyli blisko natury, rozumieli swoją od niej zależność oraz to, że są jej częścią, dlatego mieli większe zrozumienie dla jej praw. Dzisiaj człowiekowi łatwiej wyobrazić sobie, że mógłby żyć niezależnie od **przyrody**. Jest to niebezpieczny błąd.

Ustawa o ochronie przyrody wyróżnia dziesięć form ochrony naturalnego dziedzictwa:

- parki narodowe
- rezerваты przyrody
- parki krajobrazowe
- obszary chronionego krajobrazu
- obszary Natura 2000
- pomniki przyrody
- stanowiska dokumentacyjne
- użytki ekologiczne
- zespoły przyrodniczo-krajobrazowe
- ochrona gatunków roślin zwierząt i grzybów

Parki narodowe

W Małopolsce jest najwięcej, bo aż **sześć parków narodowych**. Są to:

- **Pieniński** Park Narodowy (1932 r. – pierwszy w Polsce)
- **Babiogórski** Park Narodowy (1954 r.)
- **Tatrzański** Park Narodowy (1955 r.)
- **Ojcowski** Park Narodowy (1956 r.)
- **Gorczański** Park Narodowy (1981 r.)
- **Magurski** Park Narodowy (1995 r.)



Zasoby naturalne Małopolski

Małopolska posiada różnorodne złoża surowców mineralnych. Na terenie województwa małopolskiego występują:

- surowce energetyczne,
- surowce chemiczne wraz z solankami jodowo-bromowymi,
- rudy metali nieżelaznych,
- surowce skalne,
- wody lecznicze, termalne i solanki.

Surowce energetyczne obejmują złoża węgla kamiennego, ropy naftowej, gazu ziemnego i torfu. Węgiel kamienny występuje w zachodniej części województwa na obszarze powiatów krakowskiego, chrzanowskiego, oświęcimskiego i wadowickiego. Złoża ropy naftowej związane są z obszarem Karpat oraz Zapadliska Przedkarpackiego. Głównie znajdują się one na terenie powiatu gorlickiego. Złoża gazu ziemnego towarzyszą często złożom ropy naftowej. Torf można znaleźć przede wszystkim w dwóch rejonach: Jabłonka – Czarny Dunajec oraz okolice Tarnowa.

Surowce chemiczne, obejmujące sól kamienną, mineralizację siarkową oraz solanki jodowo-bromowe, obecnie nie mają znaczenia gospodarczego. Złoża soli kamiennej ciągną się wąskim pasmem wzdłuż brzegu Karpat pomiędzy Wieliczką a Wojniczem.

Rudy metali nieżelaznych obejmują złoża rud cynku i ołowiu występujące na terenie powiatów olkuskiego i chrzanowskiego.

Surowce skalne czerpane są ze złóż piaskowców, wapieni, margli, dolomitów, porfirów, melafirów, diabazów, tufów, kruszyw naturalnych, surowców ilastych ceramiki budowlanej, piasków podsadzkowych itp. Złoża piaskowców związane są z obszarem Karpat. Złoża wapieni, dolomitów, margli występują jedynie na Wyżynie Krakowsko-Częstochowskiej, w granicach miasta Krakowa oraz powiatów: krakowskiego, chrzanowskiego, miechowskiego i olkuskiego. Wystąpienia porfirów, melafirów, diabazów oraz tufów, będących skałami magmowymi i wulkanicznymi, znane są jedynie z rejonu Krzeszowic. Kruszywa naturalne eksploatuje się na terenie powiatów brzeskiego i tarnowskiego, w widłach Wisły, Dunajca i Uswicy. Najwartościowsze złoża kruszyw występują na Podhalu. Surowce ilaste ceramiki budowlanej znajdują się na obszarze całego województwa. Piaski podsadzkowe są w złożach zlokalizowanych głównie pomiędzy Trzebinią, Olkuszem i Kluczami.

Wody lecznicze i termalne występują w regionie krakowskim (Krzeszowice, Mateczny i Swoszowice), a także na terenie powiatów gorlickiego, nowosądeckiego, nowotarskiego, tatrzańskiego i limanowskiego.

Potencjał gospodarczy Małopolski

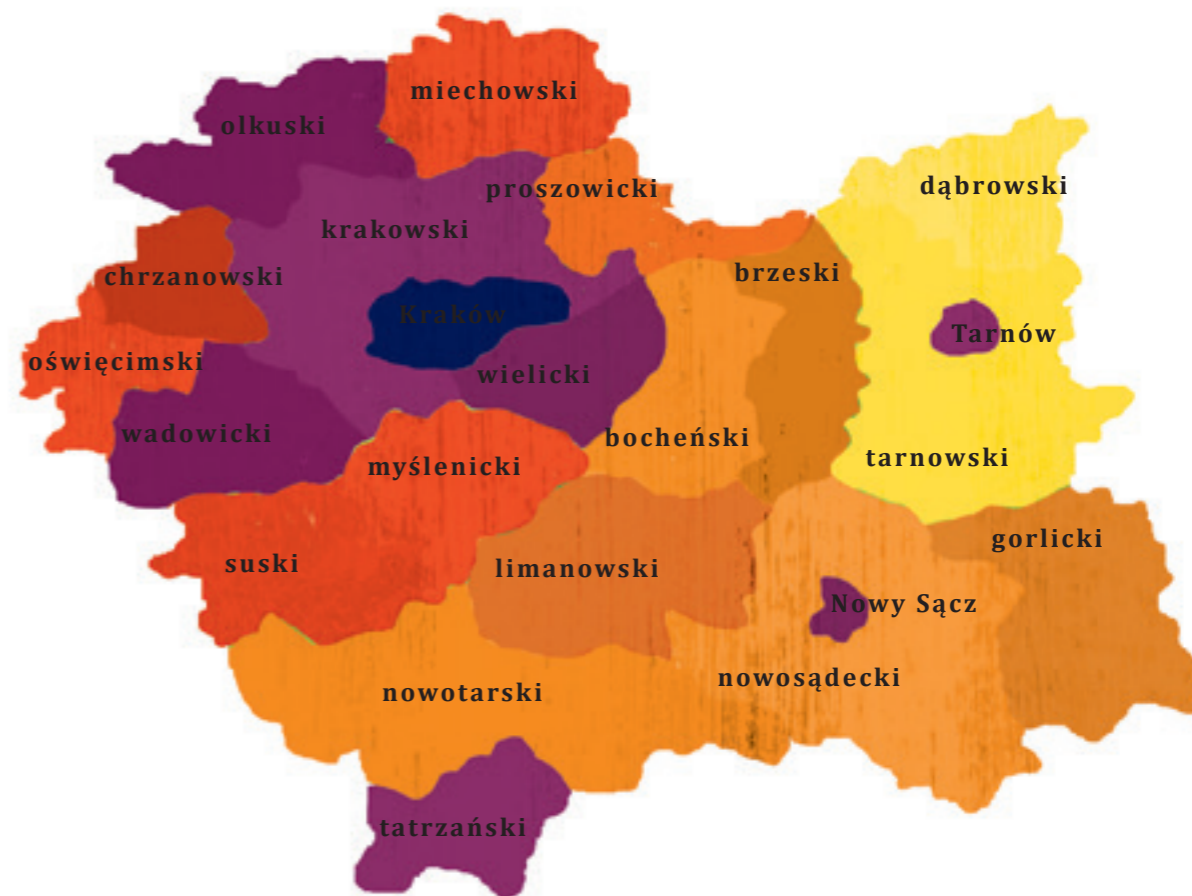
Województwo małopolskie dysponuje znaczącym w skali kraju potencjałem społeczno-gospodarczym. Małopolska wytwarza **7,9% PKB** kraju i charakteryzuje się wysokim poziomem **wzrostu gospodarczego**. Na terenie Małopolski działalność prowadzi ponad **379 tys. podmiotów gospodarczych** (listopad 2017).

Największymi zakładami przemysłowymi województwa małopolskiego są:

- Azoty Tarnów S.A., Tarnów
- BP Polska Sp. z o.o., Kraków
- Can-Pack S.A., Kraków
- Coca-Cola HBC Polska Sp. z o.o., Niepołomice
- Comarch S.A., Kraków
- Delphi Poland S.A., Kraków
- Fakro Sp. z o.o., Nowy Sącz
- FoodCare Sp. z o.o., Zabierzów
- Grupa Kęty S.A., Kęty
- Maspex GMW Sp. z o.o. s.k.a., Wadowice
- Newag S.A., Nowy Sącz
- Oknoplast Sp. z o.o., Podłęże
- Rafineria Trzebinia S.A., Trzebinia
- Stalprodukt S.A., Bochnia
- Synthos S.A., Oświęcim
- TELE-FONIKA Kable S.A., Kraków i Myślenice
- Valeo Autosystemy Sp. z o.o., Skawina
- Vistula Group S.A., Kraków
- Wawel S.A., Kraków
- Wojas S.A., Nowy Targ

Ważną dziedziną gospodarczą Małopolski jest **turystyka**, która daje zatrudnienie coraz większej liczbie mieszkańców.

Przedsiębiorczość Małopolan



Liczba podmiotów gospodarki narodowej na 1000 mieszkańców

55-61



61-82



82-99



99-148



148-177



Spis treści

Słowo wstępu.....	4
Polska / Małopolska.....	10
kilka słów o samorządzie	
Z historii samorządności w Polsce.....	15
Herby województw.....	21
Wolne wybory.....	22
Dualizm rządowo-samorządowy w Polsce.....	24
Herby małopolskich powiatów.....	25
Zasada pomocniczości.....	26
Demokracja uczestnicząca.....	26
Aktywność organizacji obywatelskich.....	27
część 1 / dziedzictwo historyczne	
Herb województwa małopolskiego.....	31
I wojna światowa.....	33
II Rzeczpospolita.....	35
II wojna światowa.....	36
Podział administracyjny po II wojnie światowej.....	37
Rok 1999.....	38
PRL i III Rzeczpospolita.....	39
Wpływ pielgrzymek Jana Pawła II do Polski.....	40
Małopolscy święci i święte.....	42
Miasta i wsie w Małopolsce.....	45
Zamki Małopolski.....	53
część 2 / dziedzictwo wiary, języka i kultury	
Kultura, natura, wiara, człowiek.....	57
Język.....	57
Dialekty polskie.....	58
Gwary małopolskie.....	59
U podstaw polskiej kultury tradycyjnej.....	61
Wieś i dwór.....	63

Kult świętych.....	64
Zakony.....	68
Sacrum i profanum.....	69
Obrzędowość doroczna.....	70
Obrzędowość rodzina.....	78
Odzież, ubranie, strój.....	86
Mowa kolorów.....	88
Muzyka, śpiew, taniec, folklor muzyczny.....	89
Pożywienie.....	95
Handel i karczmy.....	100
Mniejszości narodowe i etniczne w Małopolsce.....	103
część 3 / dziedzictwo natury	
Położenie i ukształtowanie geograficzne Małopolski.....	119
Podział administracyjny Małopolski.....	121
Klimat i rzeki Małopolski.....	122
Gleby Małopolski.....	123
Uprawy i hodowle.....	123
Fenologia, czyli sezonowa rytmika w przyrodzie.....	125
Rolnictwo.....	126
Produkty małopolskie.....	127
Produkty regionalne.....	128
Lasy.....	130
Warstwowa struktura lasu.....	132
Lasy w Małopolsce.....	133
Tatry – historia niezwykła.....	134
Dzике zwierzęta.....	135
Lasy województwa małopolskiego.....	136
Ochrona przyrody.....	138
Zasoby naturalne Małopolski.....	139
Potencjał gospodarczy Małopolski.....	140
Przedsiębiorczość Małopolan.....	141

Koncept

Województwo Małopolskie

Zespół autorski

Dr hab. Anna Mlekodaj, prof. PPWSZ

Dr Łukasz Cieślik

Barbara Dziwisz

Ilustracje i opracowanie graficzne:

copyright©Anna Kaszuba-Dębska

Redakcja i korekta

Aleksandra Jastrzębska-Wiktor

Wydawca:

Województwo małopolskie

Urząd Marszałkowski Województwa Małopolskiego

przy udziale Pedagogicznej Biblioteki Wojewódzkiej

im. Hugona Kołłątaja w Krakowie



Wydawnictwo zostało zrealizowane
przez Województwo Małopolskie
w ramach projektu Edukacja Regionalna.

 MAŁOPOLSKA



Drukarnia Legra

Wydanie II / 2019

ISBN 978-83-65325-56-3





Województwo Małopolskie
Urząd Marszałkowski Województwa Małopolskiego
przy udziale Pedagogicznej Biblioteki Wojewódzkiej im. Hugona Kołłątaja w Krakowie

**Wydawnictwo zostało zrealizowane przez Województwo Małopolskie
w ramach projektu Edukacja Regionalna.**



INSTYTUCJA
WOJEWÓDZTWA
MAŁOPOLSKIEGO



Exemplarz bezpłatny